

79955



R. 1960

79955

MODELO DE UTILIDAD

que por veinte años, para España y sus posesiones se solicita a favor de D. José Ramón RIGAL Magro de nacionalidad española, domiciliado en Madrid (España), Miguel Angel, 26 por: "BASE DE ENCHUFE DE PARED EXTRAPLANA".

Memoria descriptiva

La presente invención se refiere a una base de enchufe eléctrico para adosar a paramentos que presenta la característica de ser superponible, o sea que carece de cajado en la misma pared y que sin embargo presenta un espesor seme-

5



79955

jante al que puede tener una base empotrable.

10 La esencialidad de las características que presenta la base que se preconiza, radica en que los tubos de recepción de las clavijas macho, sobresales ligeramente del cuerpo de la base, en una longitud aproximada de una tercera parte de la misma longitud y quedan posteriormente recubiertas de unos capuchones de material dieléctrico y protector, quedando portanto solamente una longitud de
15 alojamiento, equivalente al ancho de la base de solamente dos terceras partes de la misma clavija.

La constitución de esta base se realiza a partir de una placa de material rígido y dieléctrico que presenta en la parte central un alojamiento de planta rectangular en el que se cala,
20 desde la parte interna, el cuerpo de recepción de las clavijas y consistente en un cuerpo paralelepípedo husco con dos perforaciones circulares en la parte frontal y que interiormente aloja a los
25 tubos de recepción de las clavijas y cuyos tubos quedan unidos a los terminales de recepción de las extremidades de los cables, Para asegurar la inmovilidad relativa entre estas piezas, así como de los capuchones protectores de las extremidades de los tubitos, se dispone una plaquita de material
30



79955

dieléctrico, tal que fibra, sujeta mediante unos remaches huecos a través de los que se hacen pasar los tornillos de fijación al paramento.

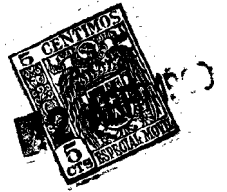
35 Asimismo, en la placa de la base existen dos alojamientos cuadrados en los que se disponen unas tuercas de la misma forma y cuya posterior salida queda impedida por la misma plaquita remachada, destinados a la recepción de los tornillos de fijación de la placa de recubrimiento
40 o carcasa de la base.

Para la mejor comprensión de cuanto antecede, se acompaña una hoja de planos en los que se representa, esquemáticamente, la base de enchufe que a continuación y con referencia a los
45 mismos dibujos, se describe detalladamente.

En la figura primera, una vista posterior de la base con la plaquita de fijación quitada para la perfecta apreciación de los elementos que la forman.

50 En la figura segunda una sección longitudinal del alzado.

Finalmente, en la figura tercera se representa una sección de alzado de la misma base a través de un plano transversal que pasa por uno de
55 los alojamientos cilíndricos.



Según queda representado la base o placa de sustentación (1) presenta en la parte central la cavidad (2) destinada a la recepción del cuerpo (3) provisto superiormente de unos orificios circulares (4) de paso de las clavijas, las cuales, posteriormente, se alojan en los tubitos (5) de boca abocardada para facilitar la penetración y cada uno de los cuales se fija en la chapita (6) que mediante el brazo (7) los conecta al terminal (8) provisto de tornillo (9) y tuerca (10) para la sujeción de la extremidad del cable de conducción eléctrica y cada uno de estos terminales alojados en los espacios (11).

En la placa (1) se disponen dos perforaciones (12) para paso de los remaches huecos de sujeción de la placa (13), quedando marcados estos remaches en la figura segunda con la cifra (14) y recubriéndose previamente a la colocación de esta base en el paramento a que esté destinado mediante una placa fina de separación (15) de material dieléctrico.

Las extremidades sobresalientes de los tubitos (5) quedan recubiertas por unos capuchones (16) que pasan a través de las placas de su



5

jeción por perforaciones adecuadas.

85 En la misma placa de fijación o base (1) se proveen dos alojamientos de planta cuadrada (17) en los que se disponen unas tuercas de la misma forma para la sujeción de los tornillos (18) de fijación de la placa de recubrimiento (19).

90 Los materiales y dimensiones de esta base podrán ser variables, así como todo aquello que sea accesorio o secundario y no altere, cambie ni modifique la esencialidad propuesta.



7 955 2

N O T A

El Modelo de Utilidad que se solicita por veinte años en España de acuerdo con la legislación vigente, debiera recaer sobre "BASE DE ENCHUFE DE PARED EXTRAPLANA", según las características esenciales de las siguientes:

95

REIVINDICACIONES

1ª.- "BASE DE ENCHUFE DE PARED EXTRAPLANA"

100

esencialmente caracterizada por estar realizada con una placa retenida a la pared que dispone en la parte central de un alojamiento para un cuerpo paralelepípedo husco que por la parte frontal, presenta dos orificios circulares para paso de las clavijas de conexión y que aloja en el interior a dos tubitos de boca abocardada fijados por su parte central a unas plaquitas metálicas que presentan lateralmente un brazo que finaliza en un terminal de retención de la extremidad del cable de transmisión eléctrica.

105

110

2ª.- "BASE DE ENCHUFE DE PARED EXTRAPLANA"

según la reivindicación anterior y caracterizada porque en la misma placa de base se prevén dos alojamientos de planta cuadrada en los que se alojan unas tuercas de la misma forma para la recepción de los tornillos de fijación de la carcasa exterior o placa de recubrimiento impidiéndose la salida de estas tuercas así como

115



79955

de los restantes elementos que forman la base mediante una placa de material dieléctrico fijada a la base de sustentación mediante dos remachas huecos a través de los que discurren los tornillos de fijación del enchufe al paramento a que están destinados.

120

125

130

3ª.- "BASE DE ENCHUFE DE PARED EXTRAFLANA"

según las reivindicaciones anteriores y caracterizada porque los tubitos de recepción de las clavijas de conexión se prolongan posteriormente al conjunto del enchufe en una distancia equivalente a una tercera parte de la longitud de la clavija y quedan exteriormente protegidas mediante unos capuchones de material dieléctrico retenidas en su posición mediante el aprisionamiento de sus cuellos vueltos mediante la plaquita de sujeción de los restantes elementos.

4ª.- "BASE DE ENCHUFE DE PARED EXTRAFLANA"

Según queda sustancialmente descrita y reivindicada en la presente Memoria descriptiva que consta de siete hojas foliadas y mecanografiadas por una sola cara a la que se acompaña una hoja de planos.

Madrid, 2 ABR 1960
CARLOS BALLESTERO
P.P.

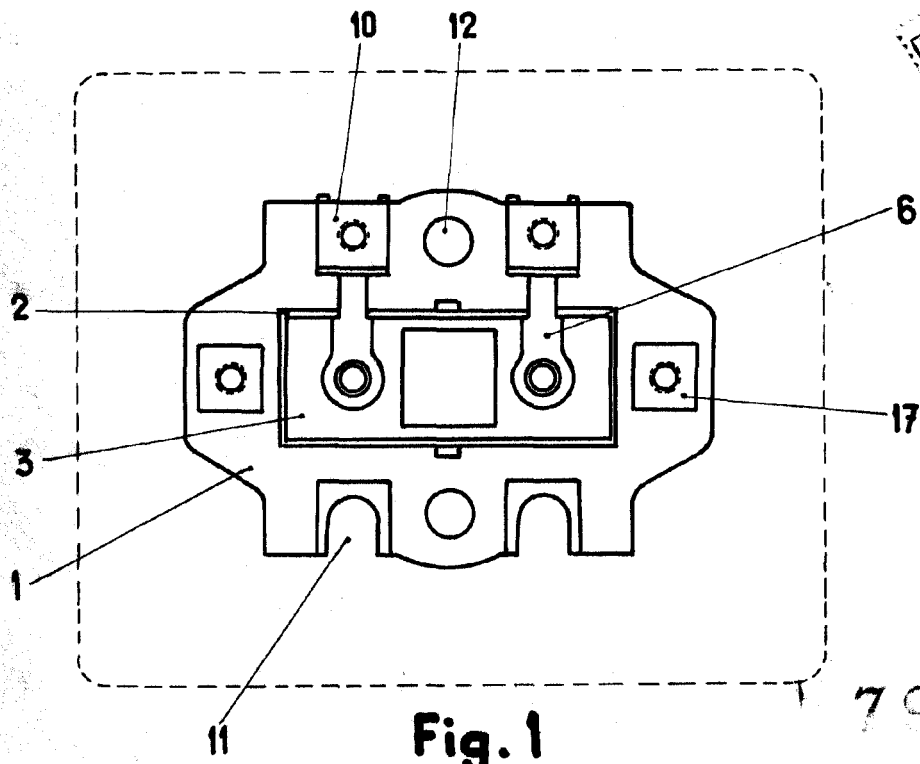


Fig. 1

79955

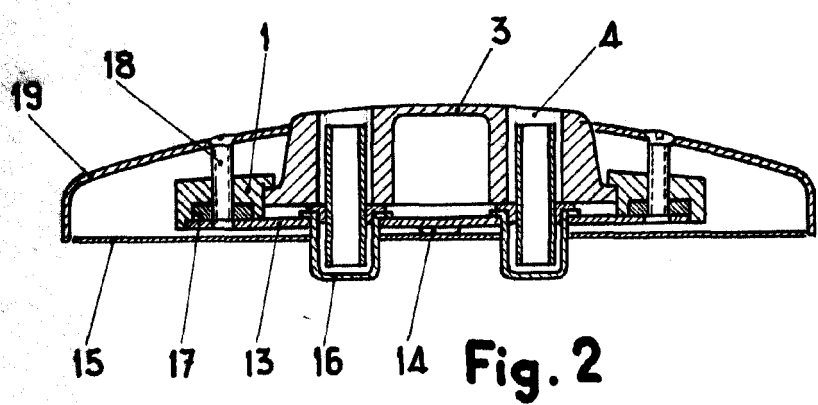


Fig. 2

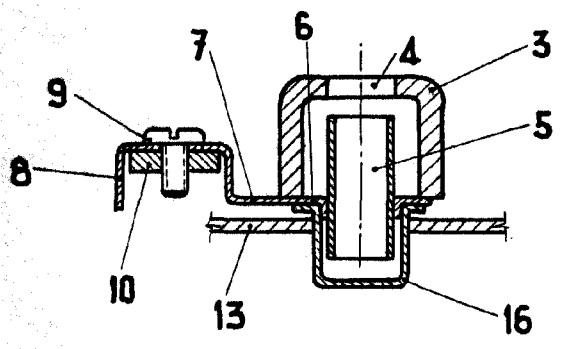


Fig. 3

ESCALA VARIABLE

Madrid, 2 ABR. 1960
CARLOS BALLESTERO