



22 MAR 1938

79888

Dn. José M<sup>a</sup> Oliveras Gambín, de nacionalidad española, domiciliado en Barcelona, calle Wagner, nº 7, solicita registrar un Modelo de Utilidad, por 20 años, para España y sus Colonias, que se refiere a: "PIEZA PARA ENSAMBLAR CONSTRUCCIONES EN MADERA".

- - - - -

El objeto de la presente solicitud de Modelo de Utilidad, lo constituye una pieza metálica, en forma de T, que se utiliza para facilitar el ensamblaje de construcciones en madera y que viene a reunir, en una sola pieza, dos de las escuadras metálicas, hasta ahora utilizadas para el mismo objeto.

5

Dicho herraje, que es de plancha metálica, convenientemente estampada y troquelada, lleva repartidos, tanto en el travesaño de la T, como en su palo derecho, varios taladros, a través de los cuales pasan los tornillos que rijan la pieza, al acopiarla sobre el plano de encastre entre un montante y un travesaño del marco de una puerta o ventana, puertas de muebles, u otra clase de construcciones en madera, en las que interesa afianzar la unión o ensamblaje entre dos partes, que forman, entre sí, un doble ángulo recto.

10

A fin de reforzar mecánicamente la pieza y poder fabricarla con plancha relativamente delgada, se ha previsto practicar, sobre la superficie de la misma y convenientemente distribuidos, unos nervios de refuerzo, embutidos al troquelar la pieza.

15

También pueden disponerse en el propio herraje, unas púas, de clavazón o aletas aguzadas, dobladas o troqueladas de la misma plancha que constituye la pieza, las cuales sirven para sustituir los tornillos y realizar la fijación directa, o bien

20



25

para facilitar la colocación y fijación previa del herraje en su sitio, antes de proceder al ulterior atornillado.

30

En los dibujos adjuntos, que constituyen parte integrante de la presente memoria descriptiva, se ha representado, a simple título de ejemplo ilustrativo y sin que tenga valor limitativo, en cuanto a las dimensiones de la pieza y número de taladros que lleva practicados, una realización del herraje en forma de T, para ensamblar construcciones en madera, que puede estar o no dotada de nervios de refuerzo y púas de clavazón.

Dichos dibujos muestran:

35

Fig. 1 - Vista en perspectiva de la pieza, mostrando los taladros, a través de los cuales pasan los tornillos de fijación.

40

Fig. 2 - Vista en perspectiva de una construcción en madera, formada por un montante y un travesaño, a copiados entre sí y con los tableros que cubren los huecos por ellos enmarcados, siendo ensamblada la unión entre dicho montante y travesaño, mediante el herraje en forma de T, que se patentó.

45

Refiriéndonos concretamente a los citados dibujos, pasamos a detallar las particularidades de forma funcional y demás características de la pieza T, que permite asegurar mediante tornillos, el ensamble entre montantes y travesaños, de diversos tipos de construcción a base de madera.

50

Según se aprecia claramente por las perspectivas de Figs. 1 y 2, la pieza que constituye el nuevo herraje, está constituida por una porción de plancha metálica, estampada y troqueada en forma de T, cuya longitud, tanto de sus brazos como del palo, y el grueso de la pieza, variarán de acuerdo con sus dimensiones y necesidades de cada aplicación.

55

La anchura de la pieza es uniforme, tanto en la parte que forma el palo -1'-, o derivación de la T, como en el tramo transversal -1-, habiéndose practicado, en la zona central de



77788 22 MAR 1908

ambos tramos, varios taladros -2- -2'-, simetricamente distri-  
buidos, de manera que se pueda atornillar la pieza, ya sea su-  
perponiéndola simplemente sobre el cruce entre el montante -M-  
y el travesaño -T- de la puerta -P-, u otra construcción en  
60 madera que se desea ensamblar con dicha pieza, o bien encaján-  
dola en un rebaje previamente practicado, en el plano de rija-  
ción de la pieza, lo cual se realiza por medio de tornillos  
-3- -3'-, cuyas cabezas quedan empotradas en los respectivos  
alojamientos, previstos en la boca avelanada de los taladros  
65 -2- -2'-, practicados en la cara correspondiente a la parte  
vista del herraje en forma de T -1- -1'-.

La ventaja del referido herraje para ensamblar, estriba  
en que se reúne, en una sola pieza, dos de las vulgares escua-  
dras hasta ahora empleadas para realizar los encastrés angula-  
res y los cruces y derivaciones entre montantes y travesaños  
70 de madera, con lo cual se economiza material y mano de obra,  
constituyendo, además, un accesorio de forma más racional, para  
el ensamble de elementos de madera, que se acoplan entre sí,  
formando doble ángulo recto.

Por consiguiente que el tamaño de la pieza, espesor de la  
75 plancha, número de taladros para el paso de los tornillos, dis-  
posición de los nervios de refuerzo y de las púas de clavazón  
o empujamiento previo, así como la clase de plancha metálica  
empleada en su fabricación, podrán variar y sufrir todas las  
80 modificaciones y sustituciones que se estimen pertinentes,  
siempre que no se desvirtue la acción funcional del herraje  
que dejamos descrito.

El Modelo de Utilidad, por: "PIEZA PARA ENSAMBLAR CONS-  
TRUCCIONES EN MADERA", cuyo privilegio de explotación en Es-  
paña y sus Colonias, se solicita por un período de 20 años,  
85 deberá recaer en las particularidades, que se concretan en las



22 MAR 1960

70888

siguientes,

REIVINDICACIONES

90

1ª) "PIEZA PARA ENSAMBLAR CONSTRUCCIONES EN MADERA", caracte-  
rizada por el hecho de que consiste en un herraje plano, en  
forma de T, que lleva simetricamente repartidos, tanto el tra-  
vesaño como en el palo derecho de la T, varios taladros con la  
boca avellanada, a través de los cuales pasan los tornillos  
para fijar dicha pieza, al acoplarla sobre el plano de encas-  
tre entre un montante y un travesano, que forman entre sí un  
ángulo recto.

95

2ª) "PIEZA PARA ENSAMBLAR CONSTRUCCIONES EN MADERA", según la  
1ª reivindicación, caracterizada por el hecho de que el herra-  
je presenta embuticiones que forman nervios de refuerzo y pías  
de clavazón, sacadas directamente al troquelar la pieza, las  
cuales facilitan la colocación de la T, sobre el lugar de em-  
plazamiento.

100

3ª) "PIEZA PARA ENSAMBLAR CONSTRUCCIONES EN MADERA". Tal y como  
se ha descrito y demostrado en los dibujos adjuntos.

Consta de cuatro hojas foliadas y mecanografiadas por una  
sola cara.-

Barcelona a 22 de Marzo de 1.960

P.A. de Dn. José M<sup>e</sup> Oliveras Gambín.-

JUAN B. RENTER RIDAURA



22 MAR 60

79888

Fig. 1

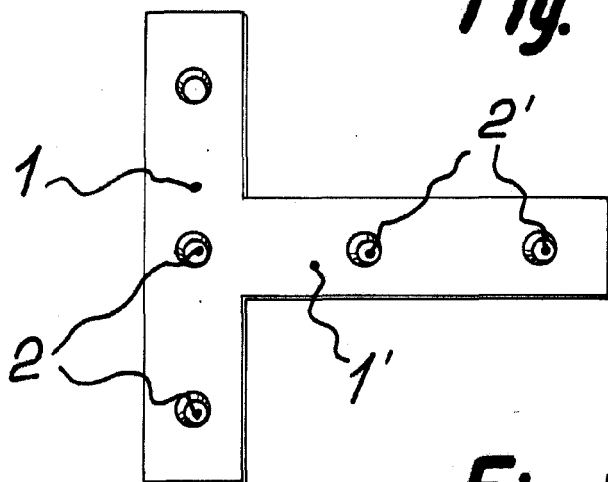
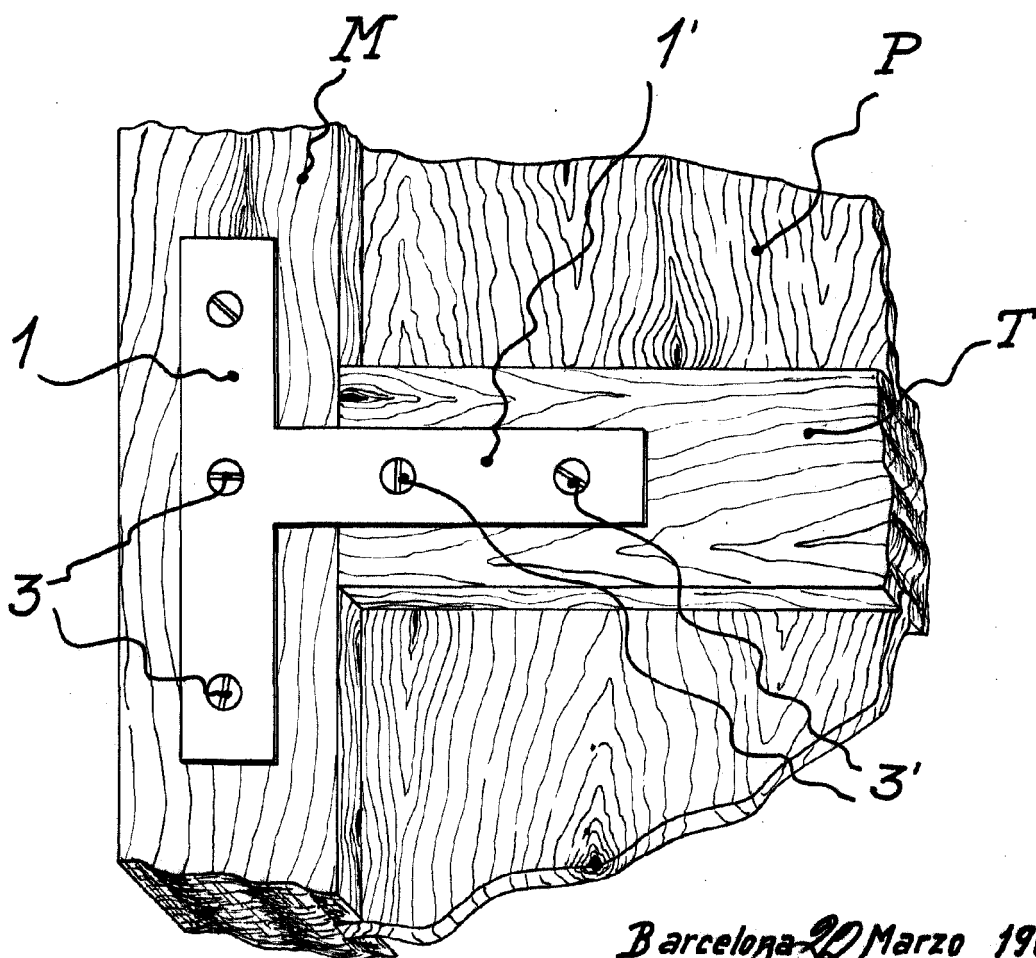


Fig. 2



Barcelona 22 Marzo 1960

*P. A. Juan Rentería*  
Juan B. Rentería Ridaura

Escala variable