

78707

79707

23 MAR 1953



M O D E L O D E U T I L I D A D
Por V E I N T E años
en España, a favor de la razón social YDE, S.A.,
entidad española, establecida en Madrid, calle
Montera, nºs. 25 y 27, cuyo modelo tiene por
objeto:

"BARANDILLA PARA CONTRAPUERTAS DE ARMARIOS
FRIGORIFICOS".

.....

M E M O R I A D E S C R I P T I V A

El presente modelo de utilidad, se relaciona, con
forme su enunciado indica, con la fabricación de baran
dillas que circundan los estantes y repisas en general
y más concretamente incluye un nuevo tipo de barandi-
lla para contrapuestas de armarios frigoríficos, que

23 MAR. 1960



79707

5.-

es de fácil construcción, y que cumple los fines para los que ha sido destinada, con la máxima seguridad y eficacia. Aunque el modelo que nos ocupa, ha sido diseñado específicamente para su aplicación en las contrapuestas de los armarios frigoríficos, la sencillez y economía de su construcción unido a su fácil montaje y también desmontaje en caso necesario, hacen sus aplicaciones extensivas a toda clase de estantes o repisas en que se quiera asegurar o retener los objetos colocados para evitar posibles caídas.

10.-

De conformidad con un detalle del modelo, se consideró conveniente construir la barandilla a partir de lámina de aluminio anodizado, de reducido espesor y gran consistencia. Debido al reducido espesor del conjunto que forma la barandilla, puede esta última ser adaptada a los bordes frontales de los laterales unitarios al paramento interior de la puerta de los frigoríficos, que determinan el espacio estanteado que aprovecha dicho paramento interno para la disposición ordenada de los productos.

15.-

20.-

Otro detalle del modelo, prevé la economía que supone la fijación del conjunto que forma la barandilla a los bordes frontales, anteriormente citados, por medio de uno o varios tornillos, sin necesidad de incluir arandelas y tuercas.

25.-

De conformidad con otro detalle del modelo, la barandilla, está constituida, en principio, por dos láminas rectangulares planas, de aluminio anodizado.

23 MAR 1988



79707

5.-

que se complementan para formar una barandilla sólidamente sujeta a la contrapuerta del frigorífico, visiblemente estética y fácilmente desmontable. Para alcanzar estas características, una de las láminas de aluminio anodizado, tiene los bordes horizontales, superior e inferior, debidamente doblados para formar un guía por el que se desliza la segunda lámina rectangular plana, hasta que los extremos de ambas láminas coinciden; esta segunda lámina refuerza la consistencia de la barandilla y oculta la cabeza de los tornillos con que la lámina guía ha sido fijada al paramento interno de la puerta del frigorífico.

10.-

15.-

Otros detalles y características del actual modelo, se irán poniendo de manifiesto en el transcurso de la descripción que a continuación se dá, en la que se hace referencia a la lámina de dibujos que a esta memoria se acompaña,

20.-

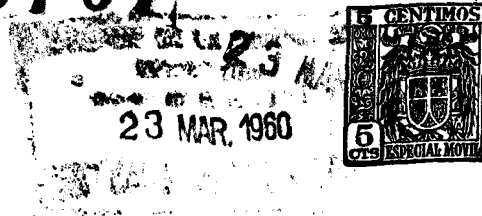
en la que, de manera un tanto esquemática y tan solo por vía de ejemplo, se representan los conjuntos preferidos de la idea del modelo. Estos detalles se dan a título de ejemplo, haciendo referencia a un posible caso de realización práctica,

25.-

pero el modelo no queda limitado exactamente a los detalles expuestos en esta memoria, por lo que esta descripción debe ser considerada desde un punto de vista ilustrativo y sin limitaciones de ninguna clase.

79707

-4-



En la lámina de dibujos adjunta:

5.- La figura 1ª., muestra una vista en perspectiva del conjunto de la contrapuerta, o sea el paramento interior de la puerta con los laterales, repisas y barandillas protectoras que hacen aprovechable la superficie del citado Paramento,

10.- La figura 2ª., muestra por separado, los componentes de la barandilla objeto de este modelo, pudiéndose apreciar la configuración o doble doblado que presenta la lámina guía, así como los taladros que presentan sus extremos para su fijación a la contrapuerta.

15.- La figura 3ª., indica las dos láminas que componen la barandilla en un momento de su adaptación que finaliza en la posición que puede observarse en la anterior figura 1ª.

La figura 4ª., señala un corte transversal en la línea vertical de fijación de la barandilla a la contrapuerta.

20.- Haciendo referencia a las distintas figuras enumeradas, se indica con el número -1-, el cuerpo de la contrapuerta, constituido por una pieza monobloque, preferentemente de plástico, que presenta los laterales -2-, con elementos de sujeción y soporte en los que se apoyan los estantes protegidos por la barandillas -3-.

25.- Las láminas -4- y -8- forman la barandilla; en los bordes horizontales superior e inferior de la 1ª

23 MAR. 1960



mina -4-, se dispone un doblado doble que determina las pestañas -5- y -6- que constituyen el guía por el cual puede deslizarse en las operaciones de montaje o desmontaje, la lámina rectangular plana -8-. En los extremos de la lámina guía -4-, se aprecian los taladros avellanados-7-para su fijación a los laterales -2-, mediante uno o varios tornillos -9-.

Las dimensiones $-x_1-$, $-y_1-$, $-a_1-$, de la lámina -8-, están relacionados con las dimensiones $-h-$, $-y-$, $-a-$, de la lámina -4-, para que, permitiendo el deslizamiento de la lámina -8-, quede retenida en la posición constitutiva de la barandilla.

Se comprende que, facultativamente, y en los casos que así convenga por adaptarse la barandilla a superficies o tableros de poco espesor, podrán asegurarse los tornillos de sujeción con arandelas y tuercas dispuestas en la cara interior del tablero al que se adapten.

Se comprenderá fácilmente, después de observados los dibujos y la explicación que de los mismos acabamos de efectuar, que el actual modelo, proporciona una construcción sencilla y efectiva, que puede ser llevada a la práctica con gran facilidad, asegurando la obtención de una manufactura relativamente barata.

Se hace constar a los efectos oportunos que en

79707 23 MAR. 1960



5.-

el objeto que constituye el actual modelo, podrán introducirse todas aquellas variaciones y modificaciones de detalle que las circunstancias y la práctica pudieran aconsejar, siempre y cuando que con las variantes que se introduzcan, no se can-
cie, altere o modifique la esencialidad del objeto descrito.

NOTA

10.-

Se declaran como de propiedad y novedad para todo el territorio español, el contenido de las siguientes,

REIVINDICACIONES:

15.-

1ª).-Barandilla para contrapuestas de armarios frigoríficos, que está constituida por dos láminas rectangulares, una de las cuales está sujeta al panel, en que se instala el conjunto por medio de tornillos, y se caracteriza por disponer en sus bordes horizontales, superior e inferior, un doble acodamiento o doblado formando unas guías paralelas, entre las que se encuentra adaptada, en forma corrediza, una placa que interviene como elemento embellecedor y que además oculta la cabeza de los tornillos de sujeción del conjunto sobre la contra-puerta.

20.-

25.-

2ª).-BARANDILLA PARA CONTRAFUERTAS DE ARMA-

79707

23 MAR

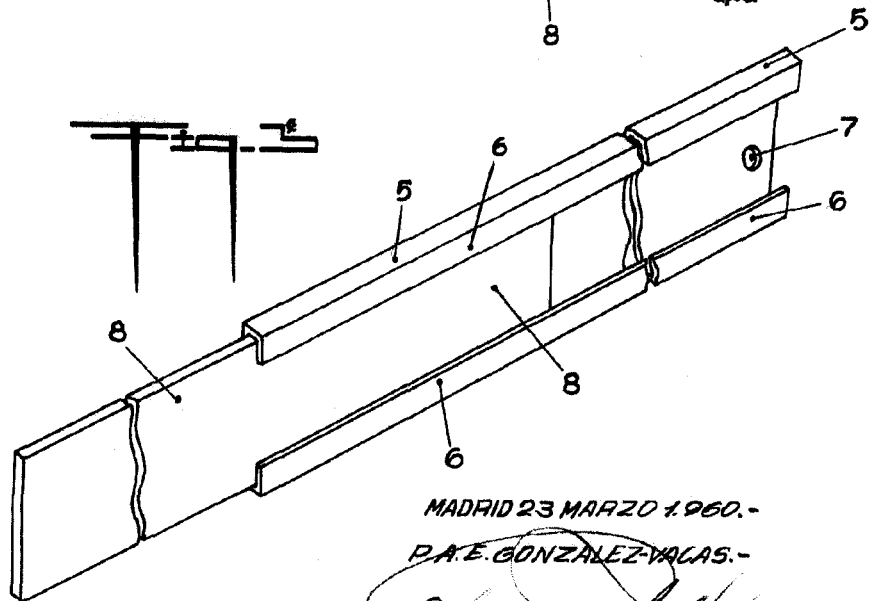
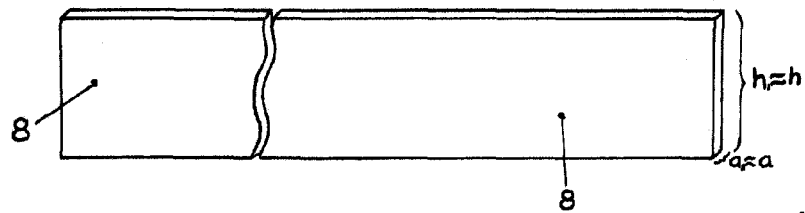
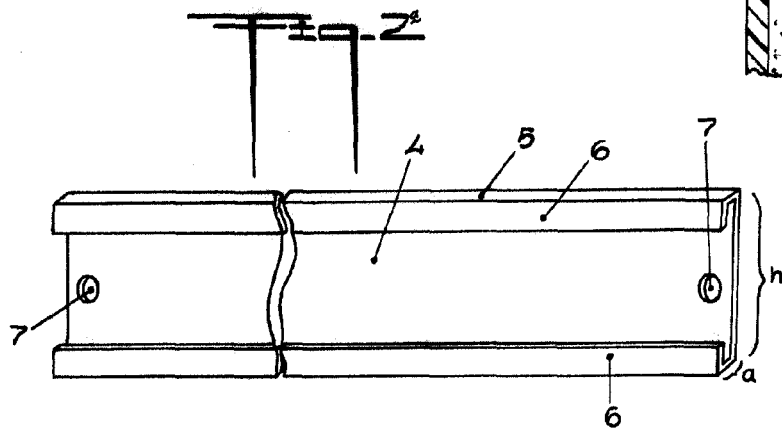
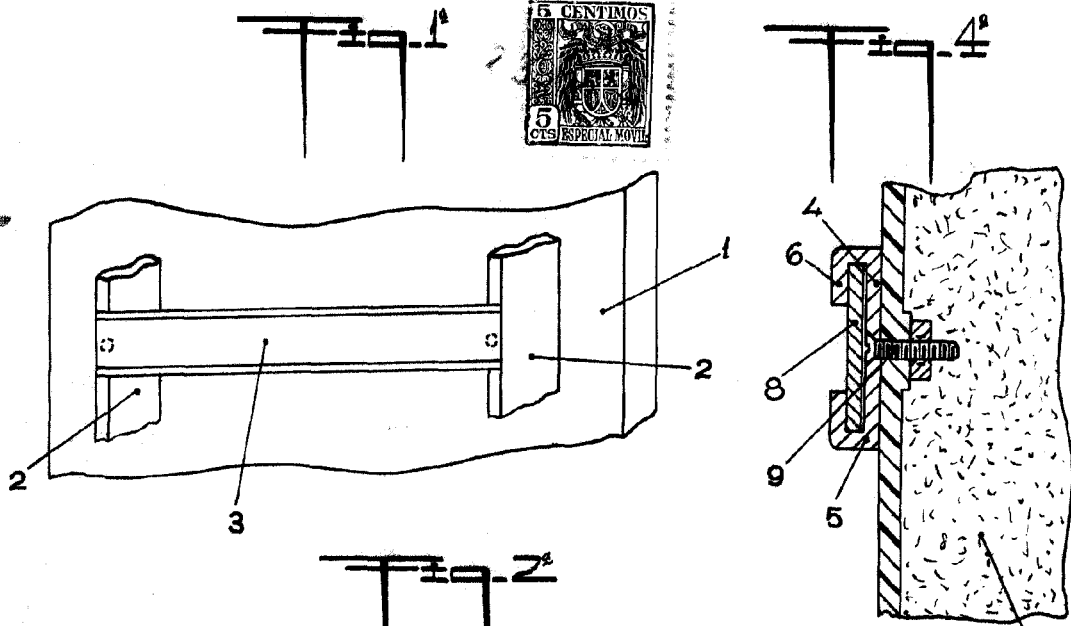


RIOS FRIGORIFICOS".

Todo ello conforme se describe y reivindica en la memoria que antecede que consta de SIETE hojas, escritas a máquina por una sola de sus caras y dibujos que la ilustran.

Madrid, 23 de Marzo de 1.960

E. González Macas



79707

MADRID 23 MARZO 1960.-
P.A.E. GONZALEZ Y ALAS.-

ESCALA VARIABLE.-