



79574

M O D E L O
D E
U T I L I D A D

a favor de Don Antonio RODRIGUEZ LÓPEZ, de nacionalidad española, residente en Villanueva y Geltrú (Barcelona), Calle Navarra, 40, por "SOPORTE PARA BEBEDEROS DE AVES".

- . -

MEMORIA DESCRIPTIVA

La presente invención se refiere a un soporte para bebederos de aves, de fácil colocación en cualquier tipo de jaula, y maniobrable a voluntad.

5. El soporte en cuestión está constituido esencialmente por un brazo unido a uno de los montantes de la jaula por medios convencionales, y dispuesto en posición saliente al exterior respecto a la misma, cuyo brazo presenta montado en las proximidades de su extremo libre un dispositivo de articulación en el que se fija
10. con altura e inclinación regulables una varilla provista



en su extremo inferior de una cruceta o travesaño que sostiene al tubo suministrador de agua y, en sus extremos, las válvulas suministradoras del agua.

5. En las proximidades del extremo inferior de la varilla deslizante va unido, por su punto medio, un travesaño recto y de longitud adecuada, en el cual descansa el tubo distribuidor del agua, mientras que en el extremo de la citada varilla está fijado un travesaño que forma ángulo y finaliza en los extremos del primero donde están unidas las válvulas suministradoras del agua.
- 10.

- Para la mejor comprensión de cuanto queda descrito en la presente memoria descriptiva, se acompaña un dibujo en el que, tan sólo a título de ejemplo, se representa un caso práctico de realización del objeto de la invención.
- 15.

- En dicho dibujo, la figura 1 es una vista en perspectiva del soporte montado; la figura 2 corresponde a una vista similar a la anterior demostrativa de una de las varias posiciones inclinadas que puede adoptar el soporte; las figuras 3 y 4 son, respectivamente, una sección longitudinalalzada y una vista en planta por la parte superior de la articulación de la varilla soporte, y la figura 5 muestra el acoplamiento de las válvulas al soporte.
- 20.

- El citado soporte está constituido en el aludido dibujo, por una pieza en forma de "T", unido al montante -1- de la jaula por su travesaño -2-, mientras que el brazo longitudinal -3- sobresale de la jaula.
- 25.

En las proximidades del extremo libre del brazo



79574

- 3- está previsto un orificio, en el que está enchufado en disposición libremente giratoria un vástago -4- provisto de una mecha roscada -5- en la que se acopla una tuerca de palomilla -6- a uno de los lados del brazo -3-.
5. En el lado opuesto del mismo existe un taladro diametral -7- en el que pueda deslizarse la varilla -8-.

La articulación descrita tiene un doble movimiento: uno correspondiente al deslizamiento axial de la varilla -8-, y otro giratorio del vástago -4- y que determina la inclinación de dicha varilla.

10.

Ambos movimientos pueden regularse a voluntad, fijando las posiciones deseadas mediante el apretado de la tuerca -6-.

- En las proximidades del extremo inferior de la varilla -8-, está unido un travesaño -9-, sobre el cual descansa el tubo -10- que distribuye el agua a lo largo de toda una batería de jaulas.
- 15.

Del mismo extremo inferior aludido parten dos tirantes -11-, que finalizan en los extremos del travesaño -9-, en los cuales van unidas, por ejemplo mediante soldadura, los manguitos -12- en los que se introduce libremente, desde arriba, las válvulas suministradoras de agua -13- unidas al tubo -10- por medios convencionales.

20.

Por todo lo descrito se deduce que el soporte es de fácil colocación y puede adaptarse a cualquier tipo de jaulas. Por otra parte, una vez colocado es posible regular a voluntad la altura de las válvulas -13-, así como su aproximación a la jaula, gracias a los desplazamientos axiales

25.



79574

y oscilatorios de la varilla -8-, anteriormente descritos.

- Serán independientes del objeto de la invención, los materiales empleados en la construcción de los distintos elementos que la integran, formas y dimensiones de los mismos y cuantos detalles accesorios puedan presentarse, siempre y cuando no afecten a su esencialidad.
- 5.

- . -

N O T A

Se reivindica como objeto del presente modelo de utilidad:

1. Soporte para bebederos de aves, que está constituido esencialmente por un brazo unido a un montante de la jaula, y que sobresale de la misma, cuyo brazo presenta montado en las proximidades de su extremo libre, un dispositivo de articulación en el que se fija con altura e inclinación regulables una varilla que lleva unidos en su extremo inferior unos travesaños que soportan al tubo distribuidor del agua y a las válvulas suministradoras.
- 10.
- 15.

2. Soporte para bebederos de aves, según la reivindicación anterior, que se caracteriza esencialmente por el hecho de que el travesaño está formado por una cruzeta recta fijada cerca del extremo inferior de la varilla y que sostiene al tubo de agua, y un par de tirantes inclinados que van desde dicho extremo hasta las puntas de la cruzeta, estando los extremos de los tirantes y del travesaño, unidos
- 20.



79574

a sendos manguitos verticales en los que se enchufa desde arriba las válvulas.

3. Soporte para bebederos de aves, según la reivindicación 1, caracterizado porque el brazo soporte tiene un taladro transversal en el que está montado en disposición libremente giratoria y corrediza, un vástago que tiene un taladro diametral, receptor de la varilla soporte, a uno de los lados del brazo, y una parte roscada en la que se acopla una tuerca, al otro lado de dicho brazo.
- 5.

10. 4. Soporte para bebederos de aves.

La presente memoria consta de cinco hojas foliadas, escritas a máquina por una sola cara.

Barcelona, a 8 de marzo de 1960

Antonio RODRIGUEZ LÓPEZ

P.a.

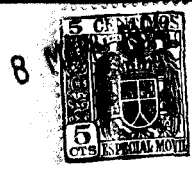
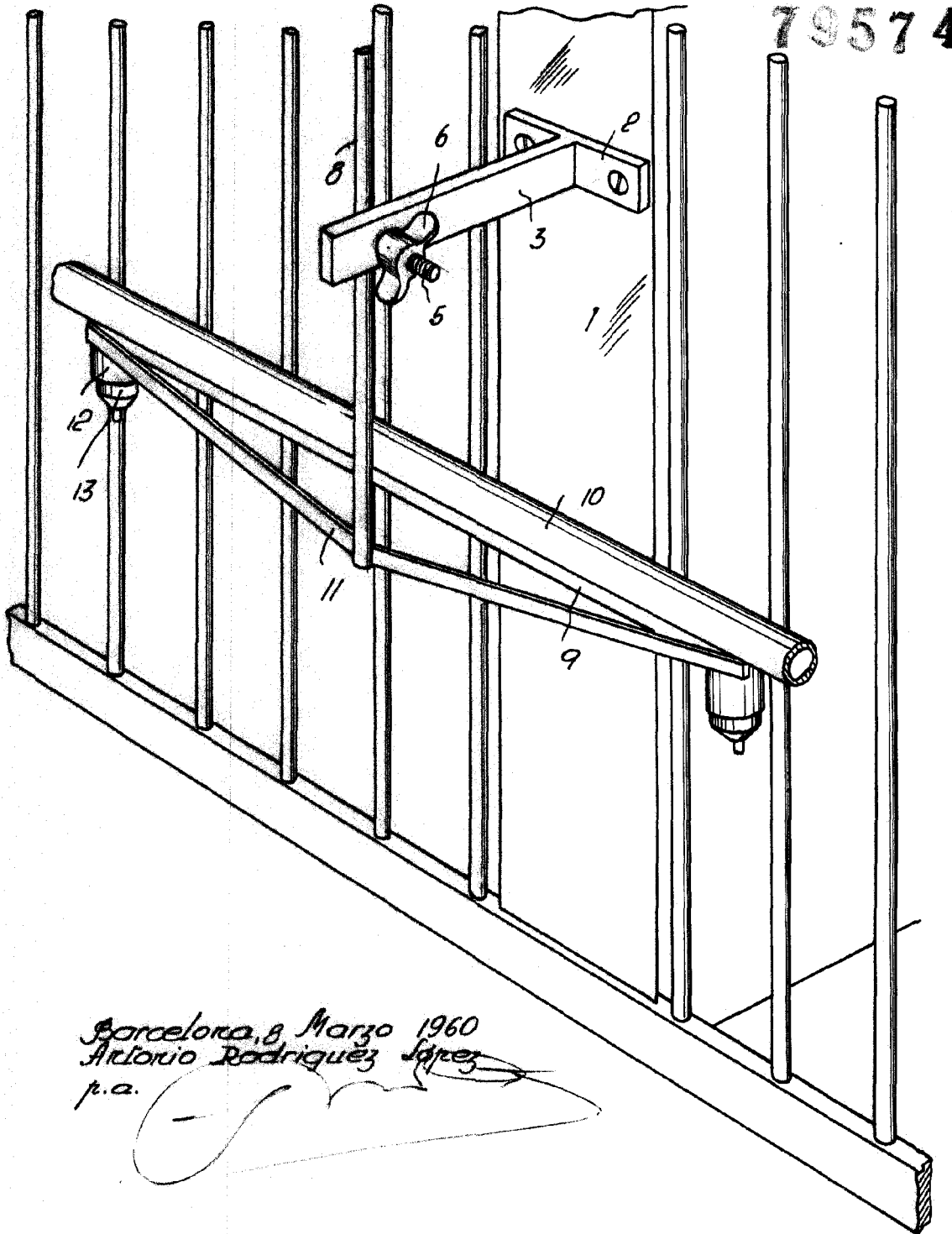


Fig. 1

79574

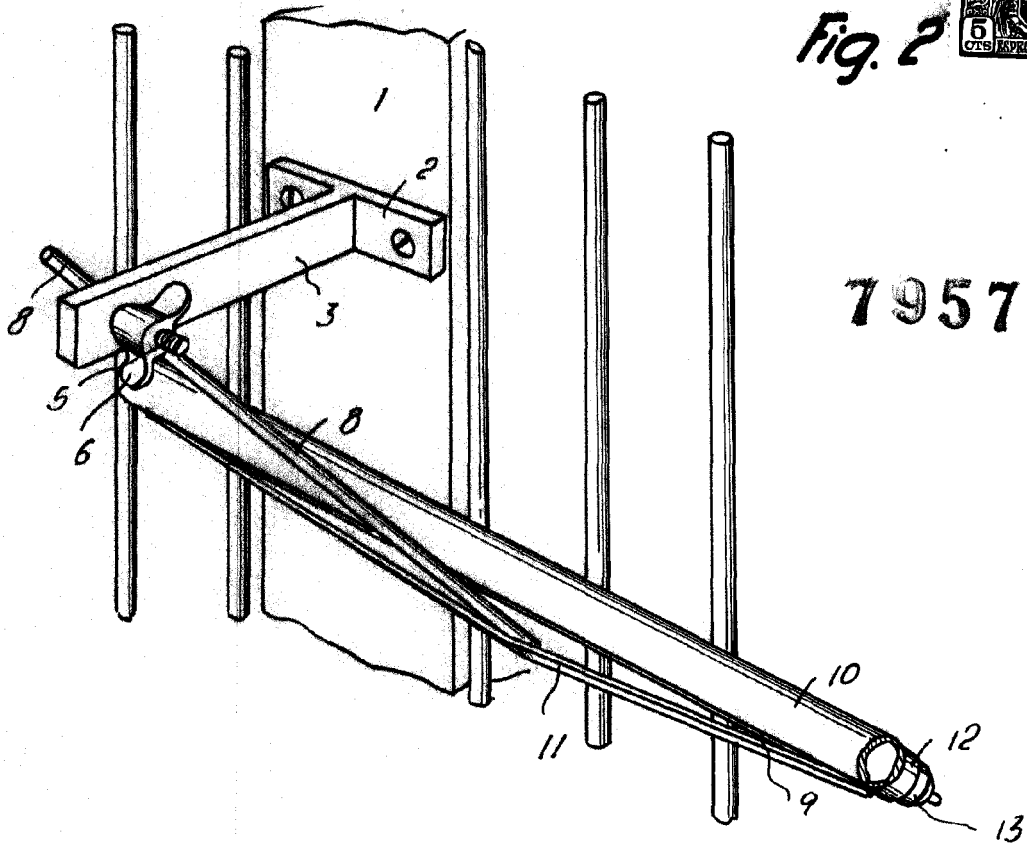


5895

Barcelona, 8 Marzo 1960
Antonio Rodríguez López
p.a.



Fig. 2



79574

Fig. 3

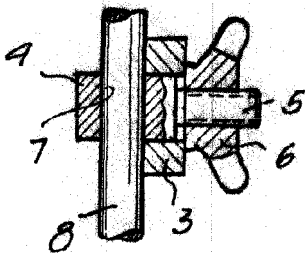


Fig. 5

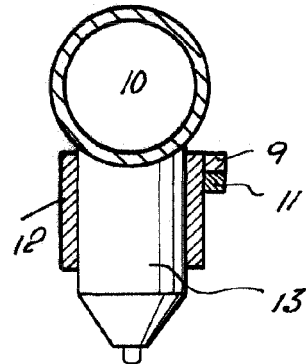
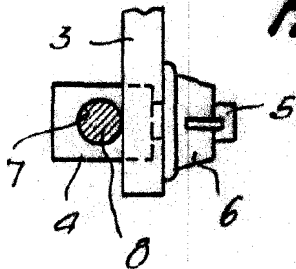


Fig. 4



Barcelona, 8 Marzo 1960
Antonio Rodriguez Lopez
Pa.

6696