



79357

79357

MODELO DE UTILIDAD
POR VEINTE AÑOS
EN ESPAÑA

solicitado a favor de D. Blas Noguera Jodar y D. Fulgen-
cio y D. Francisco Marin Pina, todos de nacionalidad es-
pañola, domiciliados en Murcia, calle de Blas Tortolá 18
(Barriada de Quitapellejos),

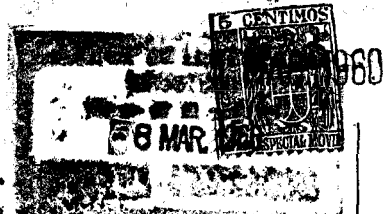
p o r

== == "FILAS DE BUTACAS PARA ESPECTACULOS" == ==
70% 80% 90% 100% 110% 120% 130% 140% 150% 160% 170% 180% 190% 200% 210% 220% 230% 240% 250% 260% 270% 280% 290% 300% 310% 320% 330% 340% 350% 360% 370% 380% 390% 400% 410% 420% 430% 440% 450% 460% 470% 480% 490% 500%

MEMORIA DESCRIPTIVA
=====

La invención que vamos a describir en la presente
memoria, auxiliados de los dibujos complementarios anexos,
trata de un nuevo tipo de asientos en forma de butacas,
cuya constitución ha sido estudiada de tal modo que mon-
tando sucesivamente adosadas a un lado las sencillas pie-
zas de que consta, podemos componer filas de butacas to-
do lo largo que queramos, con la particularidad de no ne-
cesitar que intervenga ninguna soldadura y la de no preci-

5



sar tampoco operarios especializados.

10 Una de las más destacadas ventajas de este nuevo
tipo de butacas, es la de que las filas pueden componerse
a voluntad de las unidades que se desee, cosa que incluso
puede determinarse en el propio local, permitiendo una
15 adaptabilidad de amplias aplicaciones, y el ampliar o re-
ducir la longitud de las filas. Esto implica además una
gran ventaja, sobre todo en espectáculos de temporada, o
de una sola o pocas sesiones, puesto que para el almace-
namiento de las butacas, que además son superponibles, -
puede fraccionarse la fila en las secciones o porciones
20 más apropiadas al local disponible, lo cual resulta tam-
bién ventajoso para facilitar el transporte.

Las butacas a que nos venimos refiriendo se fabri-
caran esencialmente de tubo metálico, componiéndose su -
estructura de dos clases de piezas principales, como son
25 las patas, integradas por un tubo doblado en forma de U
invertida, con la pata trasera ligeramente doblada, y otro
tubo, también en forma de U, invertida, con sus dos bra-
zos doblados, con el cual formamos el bastidor soporte -
del respaldo, compuesto por una planta sujeta por torni-
30 llos y soporte además del asiento que es articulado y gi-
ratorio hacia atrás, disponiendo asimismo de unas barras
transversales de apoyo del asiento, uniéndose todo ello
con tornillos.

Con objeto de que las características generales
35 que dejamos expuestas resulten más fácilmente comprensi-
bles, se acompaña una lámina de dibujos con la represen-
tación de un ejemplo de realización práctica de esta cla-
se de butacas, bien entendido que no deben interpretarse

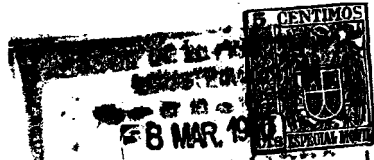
en sentido restrictivo, sino amplio y general.

40 Los referidos dibujos representan en su figura 1, una perspectiva de una fila de butacas; la figura 2 es un detalle ampliado de una butaca sin asiento ni respaldo para que se vea bien su estructura y las figuras 3 a la 8, nos muestran un despiece.

45 Valiendonos de dichos dibujos, vemos que estas nuevas butacas montables en fila, se componen de unos tubos -1- (figura 3), doblados en forma de U, invertida, con su pata delantera -A- inclinada, pero recta, mientras que la pata trasera -B-, se inicia en el tramo -C- con una orientación paralela al tramo -A- pero luego se dobla
50 en ángulo obtuso y se orienta hacia atrás, de tal modo que la parte superior -D-, constituye el reposabrazos de la butaca. En estas piezas tubulares -1- que forman las patas soporte, debemos señalar los orificios -2-, para
55 unirse a los bastidores de los respaldos y el orificio -3- para montar las barras tope de apoyo del asiento.

También constan de las piezas -4- (figura 4), integradas por un tubo doblado en U invertida, en el que las porciones -E-F-G-, componen el bastidor del respaldo,
60 mientras que las ramas -H- e -I-, dobladas en ángulo obtuso con respecto a las -E-G-, constituyen las barras que soportan al asiento. En este tubo -4- se indican con -5- los orificios para sujeción del respaldo; con -6- el orificio de basculación del asiento y con -7- el orificio
65 para montaje de la barra tope del asiento, siendo los orificios -8- para unirse a las patas soporte.

El respaldo, según la figura 5, se compone de la plancha -9- provista en ambos lados de unas pletinas o -



70

perfiles -10- provistos de los orificios -11- para atornillarse en los orificios -5- del tubo -4-.

75

El asiento se señala con -12-, (figura 6), constituyendolo un tablero o plancha que en su cara inferior lleva montada una barra eje -13-, unida por medio de dos pletinas -14- soldadas y sujetas con remaches, o por otro medio.

80

Finalmente, en la figura 7, vemos la barra transversal -15- que sirve de tope al asiento, la cual tiene - sus extremos doblados en ángulo recto con un orificio -16- en cada uno, por medio de los cuales se sujetan a la estructura.

85

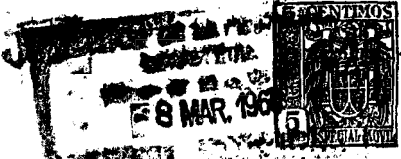
Como se aprecia claramente en las figuras 1 y 2, entre cada dos piezas -4- se intercala un soporte -1- al cual se sujetan dichas piezas -4- por medios de unos tornillos que atraviesan los orificios -2- y -8-, intercalando unos anillos separadores -17-, de modo que añadiendo patas -1- y bastidores -4-, debidamente atornillados unos a otros, podemos formar filas de butacas todo lo largas que se desee. Cada dos soportes o tubos -1-, se miran también por medio de las barras -15-, que sujetan a la vez a los brazos -H- e -I- con un espárrago roscado que atravesará los orificios -3-, -7- y -16-.

90

El respaldo -9- se une al bastidor -4- con tornillos que sujetan sus pletinas -10- a los orificios -5- y el asiento -12- se monta por su eje de giro -13- a los orificios -6- en los que puede bascular hacia atrás, descansando en la barra -15-, cuando se abate hacia adelante en la posición de uso.

95

Las filas de butacas pueden formarse en grupos de



cinco, como aparece en la figura 1, a título de ejemplo,
100 ó de más ó menos y ampliarse ó disminuirse a voluntad, con
solo añadir o quitar elementos. También pueden variar -
los tamaños, las formas, los materiales, la clase de asien-
to y respaldo, el que sean tapizados o no y cualquier -
otro detalle secundario, que no altere lo esencial que
105 se expone en la siguiente

N O T A
=====

Los puntos nuevos y de propia invención que se -
presentan para su reivindicación en este Modelo de Utili-
dad, son:

110 1º.- Filas de butacas para espectáculos, caracte-
rizadas por estar integradas por múltiples piezas en for-
ma de U invertida, con su pata trasera ligeramente dobla-
da en ángulo obtuso, dispuestas paralelas, constituyendo
las patas soporte y a la vez los reposabrazos, estando su
115 jeta a cada una de estas piezas, y a cada lado de ellas
un bastidor del respaldo de una butaca, cuyos bastidores
se componen cada uno de una pieza en U invertida, cuyos
brazos se prolongan y doblan para constituir los soportes
de montaje del asiento, que resultará basculante al dis-
120 poner de un eje de giro cuyas puntas se introducen en los
orificios practicados al efecto en los lados internos de
los brazos soportes del asiento, cuyos brazos se hallan
unidos a su vez entre sí, por medio de una barra transver-
sal, que sirve de tope y base de apoyo de la parte ante-
125 rior del asiento, sirviendo al propio tiempo dichas ba-
rras para unir las dos patas delanteras de cada butaca,
de tal modo que un solo pasador sujeta a una pata delan-



130

tera los extremos de dos barras transversales de butacas contiguas y también los brazos procedentes del bastidor del respaldo, en que bascula el asiento, asimismo de dos butacas contiguas, con la posibilidad de ampliar o reducir la longitud de la fila de butacas, simplemente añadiendo o suprimiendo patas y bastidores de respaldo y asientos. Y

135

2º.- "FILAS DE BUTACAS PARA ESPECTACULOS", de conformidad en un todo en lo esencial y fines industriales a lo descrito en la precedente Memoria Descriptiva y gráficamente representado en los adjuntos planos para su mejor comprensión,

Esta Memoria consta de SEIS hojas escritas o mecanografiadas por una sola cara a doble espacio en 139 líneas.

Madrid, 29 de Febrero de 1960

Por autorización de los interesados

D. BLAS NOGUERA
D. FULGENCIO Y D. FRANCISCO MARIN

- MODELO DE UTILIDAD

HOLA UNICA

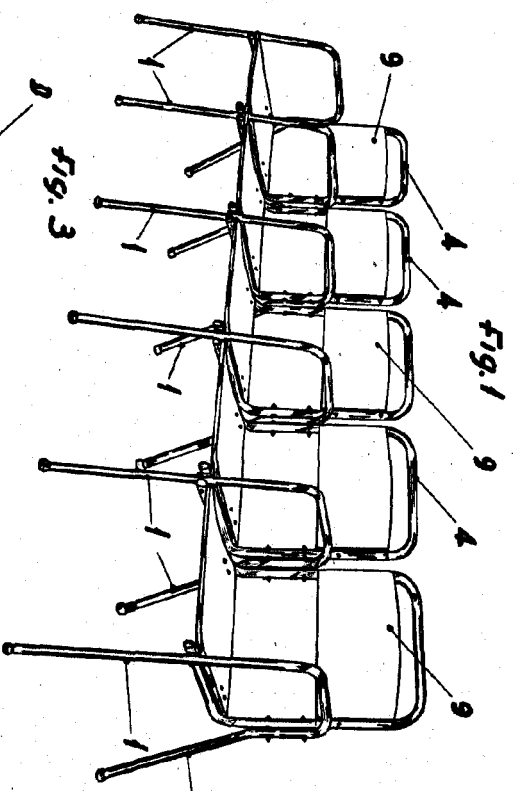


Fig. 3

Fig. 1

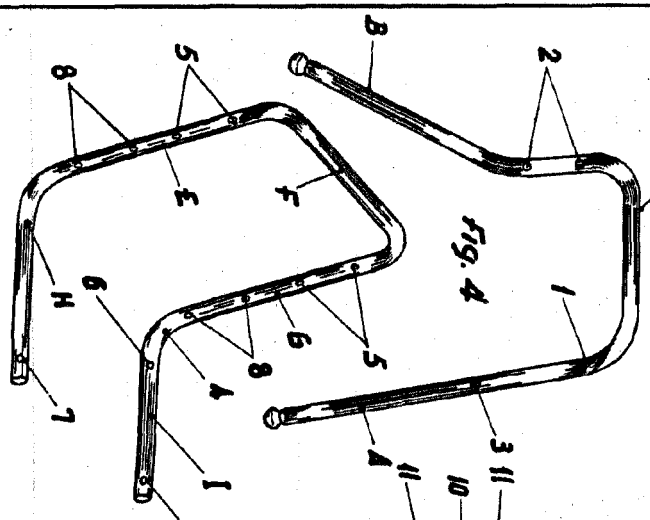


Fig. 4

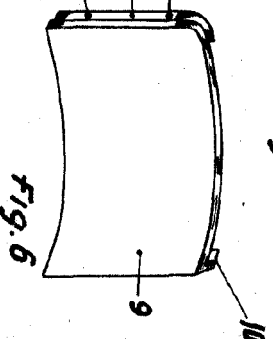


Fig. 5

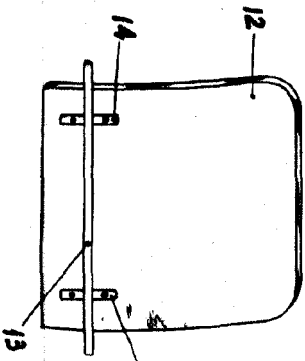


Fig. 6

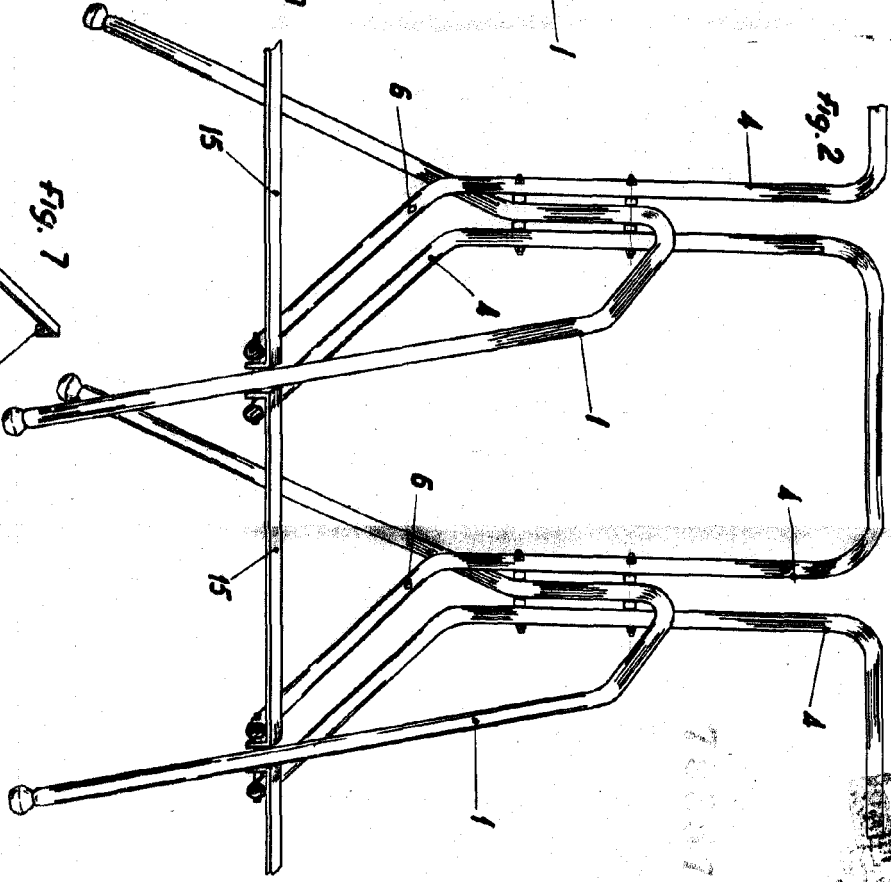


Fig. 2

Fig. 7

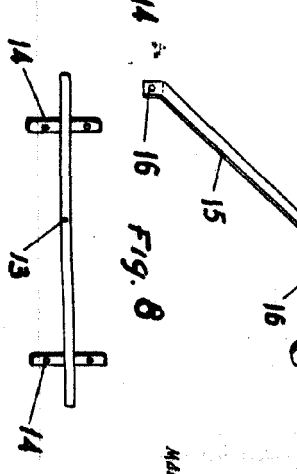


Fig. 8

ESCALA VARIABLE

MADRID, FEBRERO 1960
P.4.



RECEIVED
MAY 11 1960
MAY 11 1960