



79250

MEMORIA DESCRIPTIVA
=====

para un Modelo de Utilidad, por veinte años, por:
"UN DISPOSITIVO DE CIERRE PARA RECIPIENTES METALICOS",
a favor de Don Agustin Azcuénaga Aldape, de nacionalidad
española, residente en Bilbao, Achuri, núm. 3.-

- - - - -

Este invento se refiere a dispositivos de cierre para recipientes, particularmente para recipientes metálicos tales como latas, botes y bidones.

Un objeto de esta solicitud es crear un dispositivo de cierre de esta clase de fácil colocación, realizado a base de un material plástico sintético y que, una vez colocado en su emplazamiento en el recipiente, evita la salida del contenido del mismo, a no ser que el cierre sea cortado por el usuario en su extremo, para un uso normal, o que sea arrancado o deteriorado, en un uso fraudulento, sirviendo así el dispositivo de cierre

79250



para el usuario, como precinto de garantía.

- 15.- Con este objeto a la vista, el dispositivo de cierre de esta solicitud se compone de un cuerpo a engastar en un orificio previsto al efecto en el recipiente, un segundo cuerpo destinado a encajarse (en posición de cierre) sobre el primero, estando ambos cuerpos reunidos entre sí por una tira de modo que los tres elementos constituyan un todo enterizo, teniendo el primer cuerpo un resalto anular en el fondo, destinado a aplicarse por debajo al borde del orificio hecho en el recipiente, un segundo resalto anular próximo al primero y destinado a aplicarse por encima al borde del orificio hecho en el recipiente, un tercer resalto anular superpuesto al segundo resalto y a cierta distancia del mismo, destinado a encajar en una ranura o garganta del segundo cuerpo, sirviendo así de retención de este último cuando está encajado sobre el primero, y un pequeño saliente sobre la periferia del segundo cuerpo para servir de ayuda al levantar dicho segundo cuerpo para destapar la salida.
- 20.-
- 25.-
- 30.-

- 35.- El primer cuerpo, destinado a engastarse en torno de un orificio previsto al efecto en el recipiente, tiene forma troncocónica hueca, o de dedal, con su extremo superior cerrado y el inferior (que lleva los resaltes primero y segundo citados) abierto. Por consiguiente, por estar cerrado por su extremo exterior o superior, una vez colocado en su sitio en el recipiente, impedirá la salida del contenido de éste mientras no se perforo o seccione la punta o extremo superior cerrado.
- 40.-

El segundo cuerpo del dispositivo tiene en general forma cilíndrica hueca y está abierto por sus dos extremos, teniendo, no obstante, un tabique transversal



79250

45.- que divide al cilindro en dos recintos de tamaño diferente, uno de los cuales (el mayor) está destinado a encajarse sobre el primer cuerpo para servirla de tapón, a cuyo efecto tiene una garganta interior en la que puede saltar el resalto anular tercero citado antes con relación al primer cuerpo, sirviendo el tabique transversal para cerrar el orificio del primer cuerpo abierto por seccionamiento de su punta, y sirviendo el resto del cilindro para darle rigidez a esta parte del segundo cuerpo.

50.- Existe un Modelo de Utilidad núm. 23.586, de 1.950, que se refiere a un dispositivo de cierre para botellas, compuesto de un aro, un tapón y un brazo que los reúne.

55.- Este Modelo de Utilidad está destinado a su uso exclusivo en botellas y tiene un aro que se ensarta en torno del gollete de la botella y el brazo mantiene reunidos el aro y un tapón destinado a encajarse en la botella.

60.- El dispositivo objeto de esta solicitud se diferencia del citado Modelo de Utilidad, fundamentalmente, porque no está destinado a ser usado en botellas. Esta diferencia de uso trae como consecuencia, como es natural, una diferencia de estructura que los diferencia. Carece del aro y del tapón que se encaja en el orificio de la botella.

65.- El dispositivo en cuestión va a ser descrito en detalle en lo que sigue con referencia a los dibujos adjuntos, en los cuales:

70.- La figura 1ª muestra un alzado en sección del conjunto del dispositivo;



La figura 2ª es una vista desde arriba correspondiente a la figura 1ª; y

75.-

La figura 3ª muestra el dispositivo, también en alzado en sección, en posición de uso colocado en un recipiente.

80.-

Con referencia a los dibujos, se verá que el dispositivo de cierre se compone de un primer cuerpo -1-, un segundo cuerpo -2- y un brazo o tira que los reúne, impidiendo la pérdida del cuerpo -2-.

85.-

El primer cuerpo, -1-, está destinado (véase la figura 3ª) a colocarse en su sitio en el recipiente, en un orificio previsto al efecto en el mismo. Tiene, para ello, un resalte -f- que se aplica por debajo al borde del orificio del recipiente y, sobre él, un resalte -c- más ancho, destinado a aplicarse por encima al borde del orificio del recipiente. Ambos resaltos -c- y -f- crean entre sí una garganta a que es donde se aloja el borde ligeramente rebatido del orificio del recipiente -g-.

90.-

El primer cuerpo -1-, como puede apreciarse en el dibujo, tiene forma troncocónica con el extremo superior cerrado, y se asemeja en cierto modo a un dedal. Su parte superior A-A' está destinada a ser seccionada para crear un orificio de salida para el contenido del envase.

95.-

Se comprenderá que la disposición de resaltos y garganta -a-, -o-, -f-, que antes se ha descrito, constituye una característica muy importante en un dispositivo de esta clase. El resalte anular -c-, aplicado sobre el orificio en su borde, garantiza una perfecta estanqueidad. El resalte inferior -f- se aplica al borde del orificio por debajo y entre ambos dejan una garganta que le da al cuerpo en cuestión una gran flexibilidad.

100.-

El cuerpo tiene, finalmente, un resalte anular -d- situado encima del resalte -c- y a cierta distancia de és-

79250



105.- te, por ejemplo, hacia la mitad de la altura del cuerpo -1-.

El segundo cuerpo -2-, tiene forma cilíndrica abierta por sus dos extremos, y está dividido por un tabique transversal -e- en dos recintos, uno mucho mayor que el otro. El recinto mayor (véase la figura 3ª) está destinado a encajarse en posición de cierre sobre el cuerpo -1- posición en la cual el tabique -e- cierra el orificio abierto por el usuario al seccionar la zona A-A'. El recinto menor está destinado a dar cierta rigidez a esta parte del cuerpo -2- para facilitar su manejo.

Este cuerpo -2- tiene una garganta -6- en la zona de encaje sobre el cuerpo -1- y está destinada a saltar sobre el resalte -d-, produciendo así una retención que impide la separación de ambos cuerpos.

Finalmente, este cuerpo -2- tiene un saliente -f- destinado a facilitar su manejo cuando se quiere destapar el dispositivo de cierre.

Este dispositivo podrá fabricarse en un material plástico de características adecuadas y puede obtenerse muy sencillamente en un proceso de moldeo por inyección.

La descripción que antecede permitirá comprender que el invento, con medios sencillos, logra los fines enunciados al comienzo de esta Memoria.

N O T A.-

130.- Descrito suficientemente el objeto del Modelo,



se declaran de novedad en España las siguientes:

REIVINDICACIONES

- 1ª.- Un dispositivo de cierre para recipientes metálicos, del tipo que tiene un cuerpo a engastar en un orificio previsto al efecto en el recipiente, un segundo cuerpo destinado a encajarse (en la posición de cierre) sobre el primero, estando ambos cuerpos reunidos entre sí por una tira de modo que los tres elementos constituyan un todo enterizo, teniendo el primer cuerpo un resalte anular en el fondo, destinado a aplicarse por debajo al borde del orificio hecho en el recipiente, un segundo resalte anular próximo al primero, más ancho que éste, destinado a aplicarse por arriba al borde del orificio hecho en el recipiente, creando ambos resaltes entre sí una zona más estrecha que da flexibilidad al cuerpo en cuestión, un tercer resalte anular superpuesto al segundo resalte y a cierta distancia del mismo, destinado a encajar en una ranura o garganta del segundo cuerpo, sirviendo así de retención de este último cuando está encajado sobre el primero, y un pequeño saliente sobre la periferia del segundo cuerpo para servir de ayuda al levantar dicho segundo cuerpo para destapar el primero.
- 135.-
- 140.-
- 145.-
- 150.-

- 2ª.- Un dispositivo de cierre para recipientes metálicos, según la reivindicación primera, caracterizado por el primer cuerpo, destinado a engastarse con sus dos resalte en torno del borde del orificio del recipiente, tiene forma de tronco de cono, con su extremo superior cerrado y el
- 155.-



inferior (que lleva los dos resaltes citados antes), abierto, sirviendo así de garantía contra una apertura fraudulenta del recipiente.

160.-

3ª.- Un dispositivo de cierre para recipientes metálicos, según las reivindicaciones primera y segunda, caracterizado porque el segundo cuerpo tiene forma cilíndrica y está abierto por sus dos extremos, teniendo, no obstante, un tabique transversal que divide al cilindro en dos recintos de tamaño diferente, uno de los cuales (el mayor) está destinado a encajarse sobre el primer cuerpo para servirle de tapón, a cuyo efecto tiene una garganta interior en la que puede saltar el resalte anular tercero antes citado previsto en el primer cuerpo, sirviendo el tabique transversal para cerrar el orificio del primer cuerpo, abierto por seccionamiento de su punta, y sirviendo el resto del recinto menor para darle rigidez a esta parte del segundo cuerpo.

165.-

170.-

4ª.- UN DISPOSITIVO DE CIERRE PARA RECIPIENTES METÁLICOS".

175.-

Todo ello según se describe y reivindica en la presente memoria descriptiva, que consta de siete hojas escritas a máquina por una sola cara y dibujos que la ilustran.

Madrid, 2 de Marzo de 1.960

79250



FIG. 1

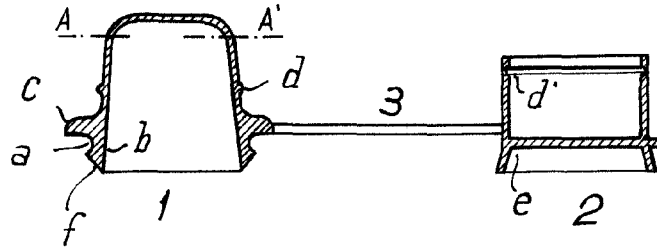


FIG. 2

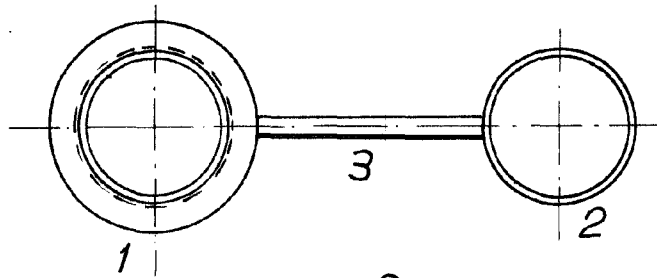
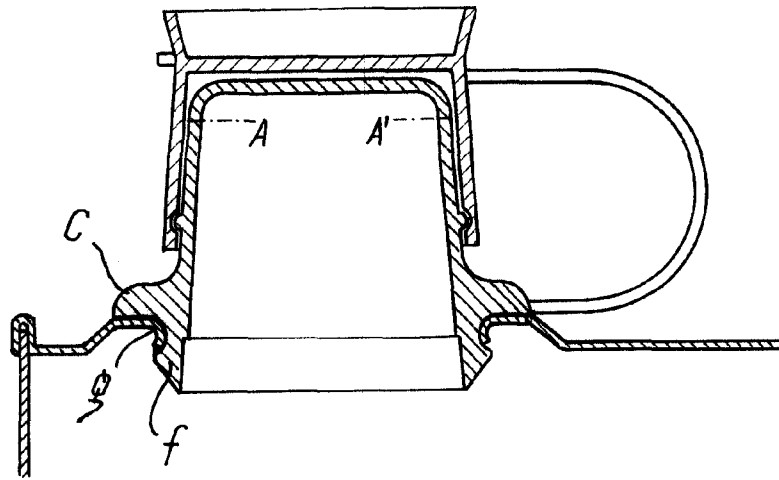


FIG. 3.



Inchida, a de marzo de 1930

ESCALA VARIABLE.