

79249



79249

MEMORIA DESCRIPTIVA
DE UN
MODELO DE UTILIDAD,

a favor de Don Eduardo CILLANUEVA DE SANTIAGO, de nacionalidad española, residente en MADRID, Glorieta de Embajadores, núm. 7, por:

"BULON-EJE, CON CABEZA-CIERRE DE FIJACION AUTOMATICA Y ESTANCA"

-.-.-

Se conocen diversos tipos de bulones o ejes con su peculiar función, todos ellos a base de una cabeza fija en su extremo y en el otro constituida por tuerca y contratuerca o simplemente a base de pasadores encamionados a cumplir tal finalidad. Si bien aparentemente desarrollan su cometido, no lo hacen en las condiciones óptimas y permanente constancia deseables y es por



ello la necesaria creacion de un tipo de bul6n-eje que, al igual que la cabeza fija que caracteriza a todos -
10. ellos, lleve la otra opuesta y complementaria en las mismas condiciones de seguridad y firmeza que aquella con la que forma cuerpo.

Es por ello el presente Modelo, que ofrece un bul6n-eje, con cabeza-cierre de fijacion autom6tica y estanca,
15. en condiciones an6logas a la cabeza fija de los mismos, de una sencillez y montaje extremos y sin posibilidad de extravio, holguras y otros defectos observados con el empleo de tuercas y pasadores.

Su descriptiva, ilustrada gr6ficamente a titulo de
20. ejemplo no limitativo, es como sigue:

Consiste el referido bul6n-eje (1) provisto de su correspondiente cabeza fija (2) en que por su extremo opuesto lleva una hendidura circular u otra forma (3) donde se acopla o aloja una cabeza-cierre (4) de fijacion autom6tica y estanca.
25.

La referida cabeza-cierre (4) se caracteriza esencialmente por estar constituida a base de dos piezas semicirculares u otra forma cualquiera (5 y 6) y, por su parte interna, tambien circular o aquella que corresponda con la del bul6n-eje, donde ha de alojarse (3), cuyas dos piezas para ser unidas convenientemente entre si, llevan practicadas en su grueso sendos rebajes (7) que se corresponden los cuales van debidamente perforados (8) y avellanados en su cara externa (9)
30. que, unidos mediante un eje-remache (10) forman un eficaz y seguro conjunto de articulacion. Diametralmente opuesto estas dos piezas hom6logas, se constituyen, una por llevar un rebaje interno (11) en cuya superficie lleva practicada una cavidad (12) y, la otra, lleva
35. un saliente interno (13) que se corresponde con el re-
40.



baje de la anterior, en cuyo saliente y perpendicular a su superficie va practicada una pequeña caja (14) - donde va alojado un muelle (15) de compresión que a su vez sujeta un casquillo (16) embutido sobre la superficie externa y provisto de una ramura transversal (17);

45. a través de este casquillo y muelle va comprendido un pasador (18) cuya cabeza de contorno estriado, lleva por su parte interna y diametralmente, un pequeño tabique (19) coincidente con la ramura del casquillo; así-

50. mismo este pasador dejando un tercio aproximado de pivote o extremo y formando cuerpo lleva un saliente (20) del mismo formato que el interior de la caja (14) donde discurre y que actúa como medio compresor del muelle (15); finalmente el pivote o extremo (21) debidamente

55. calculado en su longitud, sobresale por el orificio interno de la caja y coincidente a su vez con la cavidad (12) de la pieza homóloga, fija y cierra el conjunto que constituye la cabeza articulada y estanca.

Su función y acción es de fácil comprensión: Se introduce el bulón-eje hasta llegar a tope con su cabeza fija, sobre el medio a comprender y seguidamente se aloja sobre la hendidura que lleva al efecto el bulón, la cabeza-cierre ajustándose perfectamente al mismo por simple presión de sus dos piezas homólogas y complementarias (5 y 6) cuya fijación estanca, seguridad permanente y garantía ilimitada, se consigue a través del pivote que actúa como cerrojo en el orificio o cavidad (12) coincidente, el cual es accionado contantemente por la acción del muelle de expulsión-compresor (15).

60.

65.

70. Para desmontar esta cabeza-cierre, se actúa simplemente sobre la cabeza estriada del pasador (18) hacia fuera con un pequeño giro y, al quedar libre del cerrojo que las cierra, pueden separarse sin más complicación ni esfuerzo alguno.



75. Su aplicación es ilimitada, pudiéndose utilizar en todos aquellos medios en que se requiera o precise un bulón-eje del tipo descrito objeto de la presente memoria.

80. Expuesta suficientemente la naturaleza objeto de esta invención, es obvio hacer constar que la misma podrá llevarse a cabo en los materiales, dimensiones y toda clase de formatos, tanto internos como externos que más interesen, ya que ello no varía la esencialidad expuesta y a tal fin se reivindica su exclusividad por término de
85. VEINTE AÑOS, en todo el territorio nacional, conforme a la siguiente nota de:

REIVINDICACIONES

- 1.ª.- "BULON-EJE, CON CABEZA-CIERRE DE FIJACION AUTOMATICA Y ESTANCA" que se caracteriza porque el bulón-eje, en
90. su extremo opuesto al que forma cuerpo con su correspondiente cabeza fija, lleva una hendidura circular u otra forma donde se acopla o aloja una cabeza-cierre mediante articulación, de fijación automática y estanca.
- 2.ª.- "BULON-EJE, CON CABEZA-CIERRE DE FIJACION AUTOMATICA Y ESTANCA" conforme precedente reivindicación que se
95. caracteriza asimismo porque la cabeza-cierre complementaria, está constituida esencialmente por dos piezas semicirculares u otra forma cualquiera y, por su parte interna, también circular o aquella que corresponda con la
100. del bulón-eje, donde ha de alojarse, cuyas dos piezas para ser unidas entre sí, llevan practicadas en su grueso sendos rebajes que se corresponden los cuales van perforados y avellanados en su cara externa que, unidos mediante un eje-remache forman un eficaz y seguro conjunto de articulación.
105. 3.ª.- "BULON-EJE, CON CABEZA-CIERRE DE FIJACION AUTOMATICA Y ESTANCA" según las dos reivindicaciones que prece-



- den caracterizado además porque la cabeza-cierre diametralmente opuesto al punto de articulación descrito, las
110. dos piezas homólogas que la forman, se constituyen una, por llevar un rebaje interno en cuya superficie lleva practicada una cavidad y, la otra, lleva un saliente interno que se corresponde con el rebaje de la anterior, en cuyo saliente y perpendicular a su superficie va practicada una pequeña caja donde va alojado un muelle de -
115. comprensión que a su vez sujeta un casquillo embutido - sobre la superficie externa y provisto de una ranura - transversal; a través de este casquillo y muelle va - comprendido un pasador cuya cabeza de contorno estriado,
120. lleva por su parte interna y diametralmente, un pequeño tabique coincidente con la ranura del casquillo; asimismo este pasador dejando un tercio aproximado de pivote o extremo y formando cuerpo lleva un saliente del mismo formato que el interior de la caja donde discurre y que
125. actúa como medio compresor del muelle; finalmente el - pivote o extremo debidamente calculado en su longitud, sobresale por el orificio interno de la caja y coincidente a su vez con la cavidad de la pieza homóloga, fija y cierra el conjunto que constituye la cabeza articulada y estanca.
- 130.

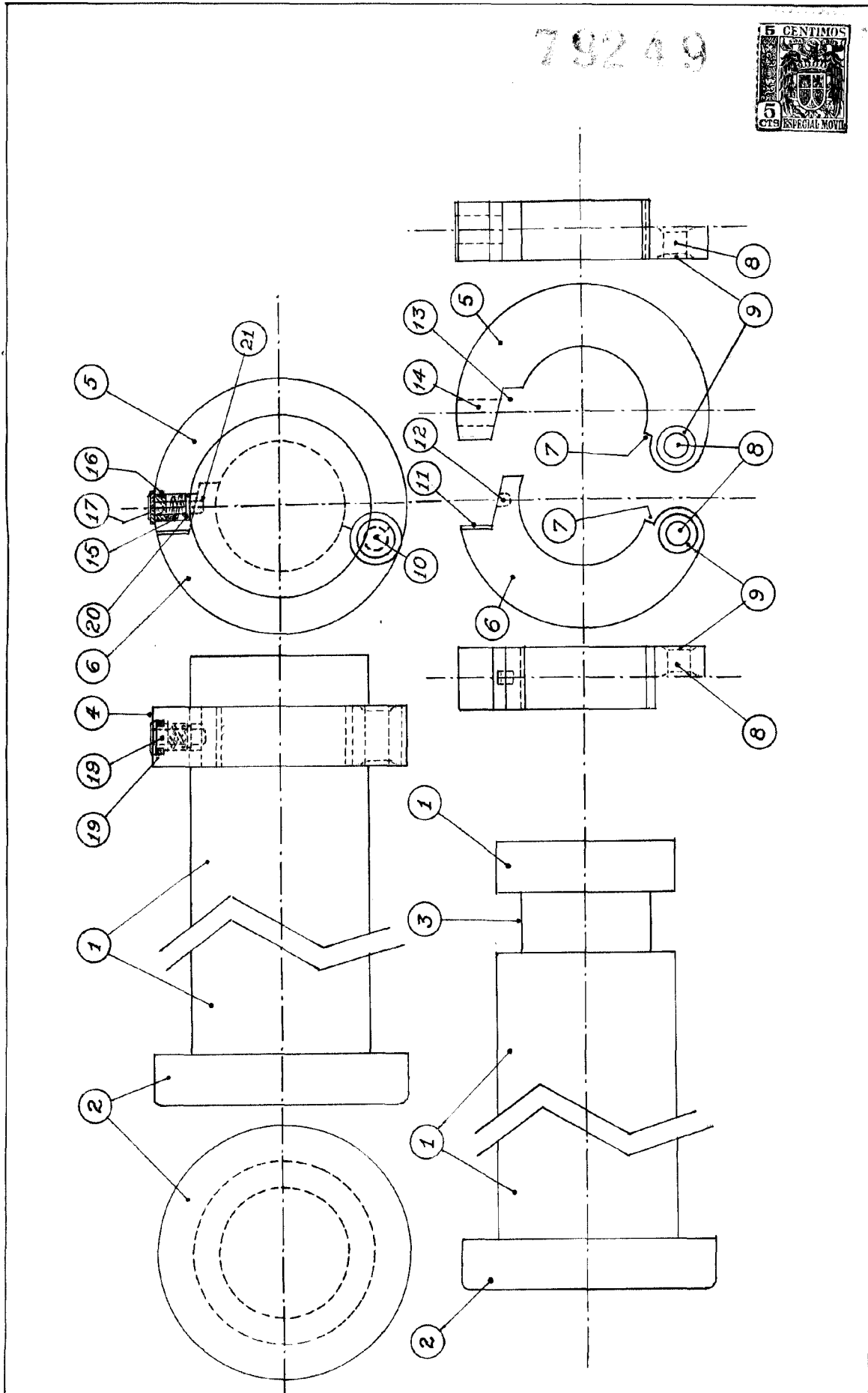
4ª.- "BULON-EJE, CON CABEZA-CIERRE DE FIJACION AUTOMATICA Y ESTANCA"

Todo ello tal como se describe, reivindica e ilustra en el plano complementario de la presente memoria que consta de cinco hojas foliadas y ciento treinta y dos líneas mecanografiadas por una sola cara.

MADRID, 2 de marzo de 1.960.-

J. Cillanua

79249



Escala variable

Madrid, Febrero 1960.

Eduardo Cillanueva de Santiago