

27



27 FEB 1960

79164

M O D E L O
D E
U T I L I D A D

para "ENCENDEDOR ELECTRICO", a favor de DON CARLOS ARDILA PA-
MIES, domiciliado en Barcelona, Calle Román Macaya, nº 23.

- . -

MEMORIA DESCRIPTIVA

El presente modelo de utilidad se refiere a un encen-
dedor eléctrico.

5. Consiste el cendendedor en una resistencia eléctrica
alimentada por pila, la cual se halla protagida y dispuesta
en la tapa de una envolvente de la pila, comprendiendo en esta
envolvente medios de cierre de circuito de la pila a través de
la resistencia, y presentando la tapa de la envolvente, que es
de cierre a bayoneta, un soporte de material dieléctrico a tra-
vés del cual pasan los terminales de soporte de la resistencia,
10. que terminan en la parte inferior, uno de ellos en una funda

79164 27
27 FEB 1900



7
5.
metálica dispuesta para que en ella apoye la lengüeta que cierra el circuito por el polo inferior de la pila, y la otra en un corchete central donde apoya el otro polo de la pila. La resistencia está protegida por un tubo buya embocadura en forma de tolva ayuda a la introducción del cigarrillo que se desea encender, comprendiendo este tubo un ensanchamiento a la altura de la resistencia, con oquedades para el paso del aire, que facilita el encendido.

10.
Con el fin de facilitar la explicación, se acompaña a la presente memoria una lámina de dibujos, en la que se ha representado un caso de realización, que se cita a título de ejemplo.

En el dibujo:

15.
la figura 1, muestra en alzado una vista exterior del conjunto,

la figura 2, muestra en alzado sección diametral el conjunto con la tapa separada y la envolvente girada 90°.

20.
Haciendo referencia, a las figuras, es de observar que el conjunto está constituido por una envolvente en forma de cápsula cilíndrica 1, con un orificio 2 en su fondo para aireación y un asa 3 articulada en la parte inferior de la pared lateral, cuya envolvente aloja en su interior la pila 4 reteniendo contra el fondo de la cápsula un resorte cónico 5, en contacto con el polo inferior de la pila y relacionado con el extremo inferior de una lámina 6 sujeta a la pared de la envolvente por remache 7, cuya lámina puede flexionarse mediante un botón 8 pasante por un orificio 9 de la envolvente y sujeto por su extremo final a la lámina, comprendiendo esta lámina un extremo 10 saliente por la parte superior de la envolvente.

30.
Esta envolvente está cerrada mediante una tapa 11 con

27 FEB 1960



72104 27 FEB. 1960

5. cierre de bayoneta 12 que se sujeta por tetones salientes 13 de la pared de la envolvente, comprendiendo esta tapa un orificio superior con un cuello cilíndrico 14 donde se sujeta a presión un soporte dieléctrico 15 cilíndrico escalonado, el cual presenta en la parte alojada en el fondo de la tapa una cubrición metálica 16, donde termina el conductor 17 que pasando por el orificio 18, longitudinal de la pieza sale al exterior por su parte superior sujetando por soldadura uno de los extremos de la resistencia eléctrica 19, y existiendo un segundo orificio pasante 20 por el que pasa el conductor 21 que sujeta por su parte superior el otro extremo de resistencia, mientras que por la inferior está fijo a un remache metálico 22, centrado en la parte inferior de la pieza soporte en un orificio 23 que la citada pieza presenta para ello.

15. Al colocar la tapa sobre la envolvente el remache metálico 22 queda en contacto con el extremo superior o polo 24 de la pila, mientras que el otro polo a través de la lámina 6, y cuando flexiona su extremo superior 9, apoyando en 16 cierra el circuito a través de la resistencia, lo cual permite el cierre a voluntad accionando la lámina 6 de cierre de circuito.

20. Como complemento y para proteger la resistencia que queda al exterior, presenta el aparato, sobre el cuello 14 un casquillo metálico 25 cuya parte inferior ligeramente de mayor diámetro presenta orificios 26 para el paso de aire y en la parte extrema superior una embocadura en forma de tolva 27 para facilitar la introducción del cigarrillo hasta que llegue a tocar la resistencia. Este casquillo 25 presenta unos punteados 28 que lo anclan al cuello 14, y en su extremo inferior una arandela de cubrición 29, cuyo único fin es dar al conjunto un mejor aspecto.

25.

30.



27 FEB 1960

27 F

70164

5.

El modelo, dentro de su esencialidad, puede ser llevado a la práctica en otras formas de realización, que difieran en detalle de la indicada a título de ejemplo, a las cuales alcanzará igualmente la protección que se recaba. Podrá, pues, construirse en cualquier forma y tamaño, con los materiales más adecuados por quedar todo ello comprendido en el espíritu de las reivindicaciones.

N O T A

10.

Descrito el objeto y utilidad de la invención, lo que se declara como no divulgado ni practicado en España, comprende las siguientes reivindicaciones:

15.

1. Encendedor eléctrico, que se caracteriza esencialmente por comprender una resistencia eléctrica alimentada por pila, la cual se halla dispuesta y protegida sobre la tapa de cierre de la envolvente que cubre la pila, presentando esta envolvente medios de cierre de circuito constituidos por un botón saliente apto para flexionar una lámina metálica actuante sobre un casquillo metálico vinculado a uno de los soportes conductores de la resistencia, mientras el otro soporte es unido por su extremo directamente al polo superior de la pila.

20.

2. Encendedor, según 1, en que se ha previsto una tapa de cierre a bayoneta, que comprende un soporte dieléctrico donde quedan vinculados los soportes conductores de la resistencia pasantes a su través, comprendiendo la tapa un cuello de fijación de este soporte, donde ajusta un casquillo metálico exterior protector de la resistencia, el cual presenta su ex-

25.

79164 27 FEB 1930



tremo inferior más ensanchado y con orificios para circulación de aire y su extremo inferior o embocadura en tolva para facilitar la introducción de los cigarrillos a encender.

3. Encendedor eléctrico.

5. Según se describe y reivindica en la presente memoria que consta de cinco páginas, foliadas y escritas a máquina por una sola de sus caras, acompañadas de una lámina de dibujos.

Madrid, a 27 FEB. 1930

CARLOS ARDILA PAMIES.

10.

p. a.

CARLOS ARDILA PAMIES

G/pp.



Fig. 1

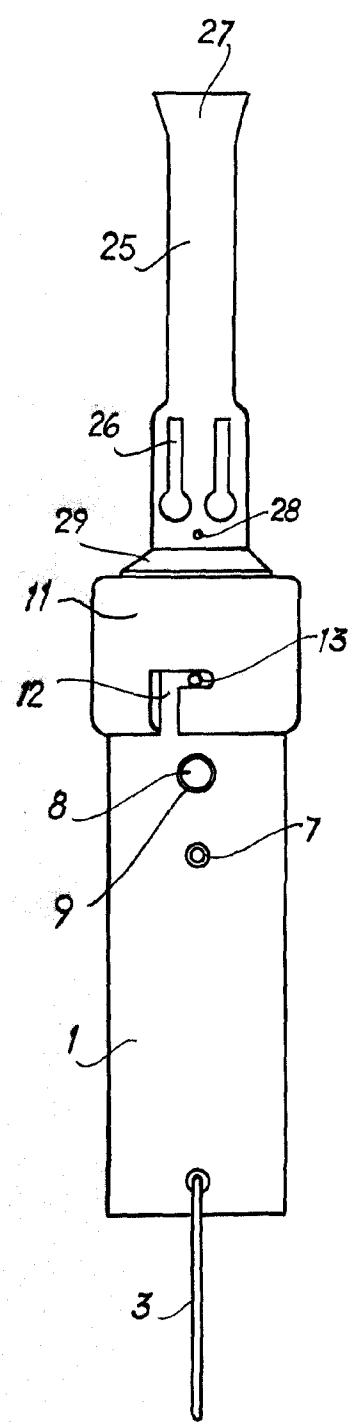
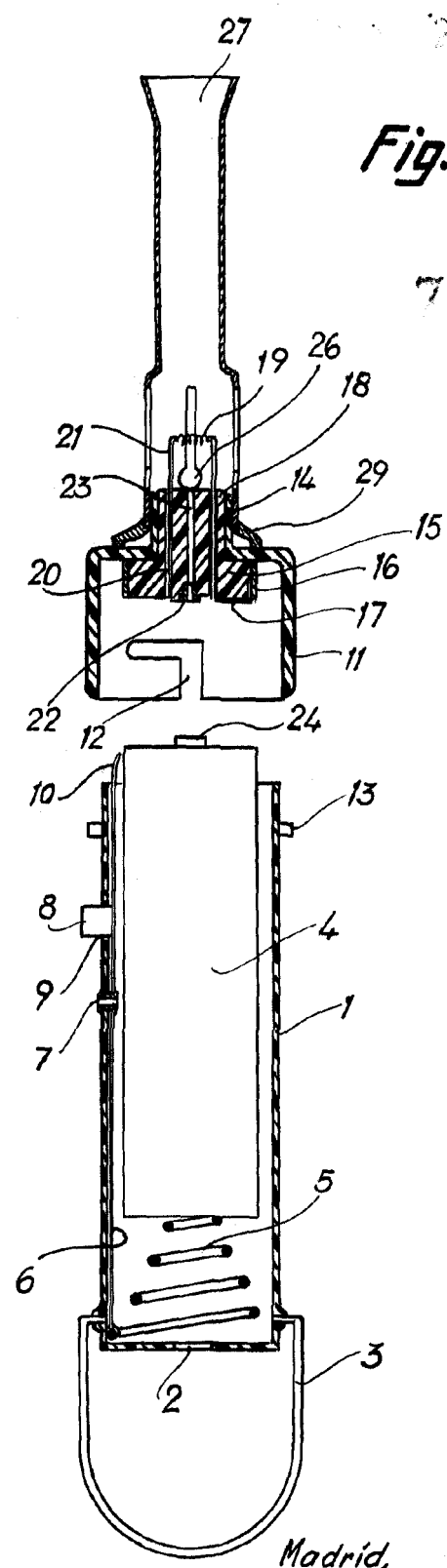


Fig. 2



70164

Madrid, 1960
Jaime Isern

p.p.