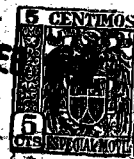


26 FEB



26 FEB 1960

79144

### MEMORIA DESCRIPTIVA

que se acompaña a una solicitud de modelo de utilidad, por veinte años, para España y sus Posesiones, por BASTIDOR PERFECCIONADO CON PERFIL REFORZADO EN SUS ANGULOS Y TIRANTES DE RETENCION, PARA PUERTAS Y VENTANAS, a favor de don Fernando Soláns Soláns, de nacionalidad española, residente en Madrid, calle de San Andrés nº 25.

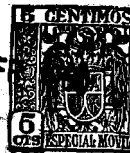
-----

5 El presente modelo de utilidad recae sobre un bastidor perfeccionado con perfil reforzado en sus ángulos para darle mayor resistencia, y con unos tirantes de retención formando unos puentes de pletina metálica que unen de trecho en trecho sus aristas libres, por su parte interior, para evitar que se abra el perfil, siendo aplicable a puertas y ventanas y, en general, a todos los dispositivos de este género.

10 Las ventajas que ofrece la invención pueden sintetizarse en las siguientes:

Gran robustez mediante una estudiada forma del perfil del bastidor.

26 FEB



79144

26 FEB 1960

Aumento de la robustez del bastidor merced a un dispositivo de refuerzo de sus ángulos.

15'

Mayor resistencia merced a los tirantes o puentes tendidos entre las aristas libres de los perfiles, que van debidamente acoplados.

Cajetín protector para el alojamiento del cerrojo, pestillo, resbalón, etc.

20

Estas y otras ventajas se desprenden del contenido de la presente memoria para cuya mejor comprensión se acompaña una hoja de planos que muestra un ejemplo ejecutivo de la invención citado a título de mera realización y sin carácter limitativo, ya que caben cuantas variantes de realización sean posibles dentro del cuadro general de la invención. En dichos planos,

25

La fig. 1 muestra el perfil del bastidor objeto del presente modelo.

30

La fig. 2 es una vista posterior de un sector del bastidor.

La fig. 3 muestra uno de los dispositivos de refuerzo de los ángulos.

La fig. 4 muestra el dispositivo de refuerzo en conjunto.

35

La fig. 5 muestra el elemento del dispositivo de refuerzo cooperante con el de la fig. 3.

40

Según la invención tenemos un bastidor para marcos y cercos de ventanas y puertas, que está formado por unos largueros y travesaños metálicos que constan de dos caras oblicuas unidas entre sí en sus aristas inferiores por una pletina del mismo material, doblada axialmente formando un escalón algo desplazado del eje de la pieza. Este perfil (1) presenta sus aristas libres (2-2') ligeramente dobla-

75 14

26 FEB



26 FEB

das en sentido axil, en ángulo agudo.

45

En trechos periódicos, entre las caras laterales de la pieza, van tendidas unas pletinas o tirantes (3) formando unos puentes, acoplados por soldadura por puntos o cualquier otro medio adecuado, para dar consistencia al armazón impidiendo que los perfiles se abran lateralmente.

50

Los largueros del bastidor tienen unas ranuras para acoplaje de las bisagras (B) y unas ventanas para penetración del resbalón, cerrojo, etc., que van protegidas interiormente por unas carenas o cajetines (9).

55

Los ángulos del bastidor van dotados de un dispositivo de refuerzo constituido por dos piezas cooperantes entre sí; de éstas, una de ellas está formada por una pletina metálica que presenta un escalón en su arista inferior (reseñada dicha pieza con (4) en el plano adjunto) merced a un corte y subsiguiente doblez de una sopala (10) en ángulo recto. La arista lateral de mayor longitud presenta una doblez pequeña (6) asimismo en ángulo recto, todo ello para poder encajar en la esquina del bastidor, por su parte interna. La otra pieza cooperante está formada por otra pletina (7) que presenta su base doblada en ángulo recto (8), acoplándose estas dos piezas por soldadura según muestra la fig. 4.

60

65

70

Aunque se ha señalado en la fig. 1 una sección preferente del bastidor, es indudable que éste podrá tener cualquier sección o perfil apropiado, y caben en la presente invención tantas variantes como sean posibles dentro del cuadro general de la misma, pudiéndose fabricar en toda clase de dimensiones y materiales apropiados sin limitación.

-----

N O T A - Descrito suficientemente lo que antecede

78

44 26



sólo resta consignar que lo que se declara propio, nuevo y útil del solicitante, es lo contenido en las siguientes:

75

#### REIVINDICACIONES

1 - Bastidor perfeccionado con perfil reforzado en sus ángulos y tirantes de retención, para puertas y ventanas, caracterizado por constar de dos caras laterales ligeramente oblicuas formando planos inclinados unidos por una base común que forma un escalón longitudinal ligeramente desplazado del eje de la pieza; teniendo sus aristas libres dobladas en ángulo acusadamente agudo, en sentido longitudinal.

80

2 - Bastidor perfeccionado, según reivindicación 1a caracterizado porque entre las dos aristas superiores del perfil del bastidor que se describe, van tendidos unos tirantes de refuerzo constituidos por pletinas soldadas por sus extremos a dichas aristas, por debajo de sus pestañas.

85

3 - Bastidor perfeccionado, según reivindicaciones 1 y 2, caracterizado porque en sus ángulos, por la parte interior de las uniones de los largueros con los travesaños, va dotado de unos dispositivos de refuerzo, que constan de dos piezas cooperantes, de las cuales una de ellas es una pletina que en su arista inferior presenta un escalón producido por un corte vertical y subsiguiente doblez de un sector de la pieza en ángulo recto y en sentido horizontal, teniendo la arista lateral mayor de dicha pletina también una doblez en ángulo recto en sentido vertical, sirviendo la primera de dichas dobleces para apoyo de la pieza y la segunda para nervadura de la misma.

90

95

100

4 - Bastidor, según reivindicaciones de 1 a 3, ca-



78144

26 FEB 1966

racterizado porque la otra pieza cooperante con la ya des-  
crita, para formar dicho refuerzo, está constituida por una  
pletina que en sentido longitudinal, y por debajo de su  
centro, presenta una doblez en ángulo recto; yendo esta  
segunda pieza unida a la antes descrita mediante soldadura  
y afianzándose al ángulo del bastidor por la parte interior  
de largueros y travesaños en el punto de unión de los mis-  
mos, mediante soldadura, formando ambas piezas un conjunto  
que constituye una unidad de refuerzo, yendo acopladas la  
primera en sentido horizontal y la segunda en sentido ver-  
tical.

105

110

115

5 - BASTIDOR PERFECCIONADO CON PERFIL REFORZADO EN  
SUS ANGULOS, Y TIRANTES DE RETENCIÓN, PARA PUERTAS Y VENTA-  
NAS.

-----

Todo según queda descrito en la presente memoria, que  
consta de cinco hojas foliadas y mecanografiadas por una  
sóla cara, con un total de ciento veintidós líneas y hoja  
de planos que adjunto se acompaña.

120

Madrid 26 febrero 1960

p.a.

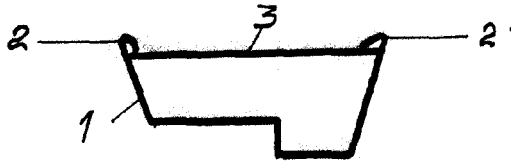


FIG. 1

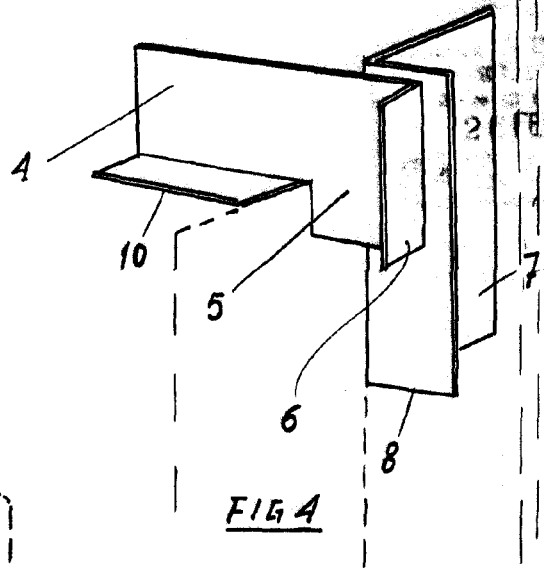


FIG. 4

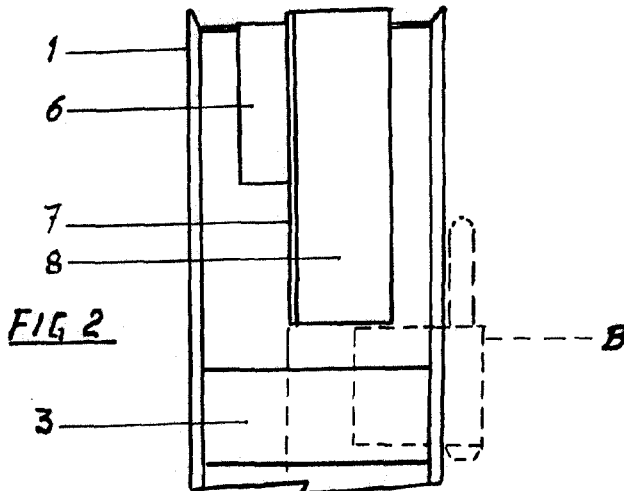


FIG. 2

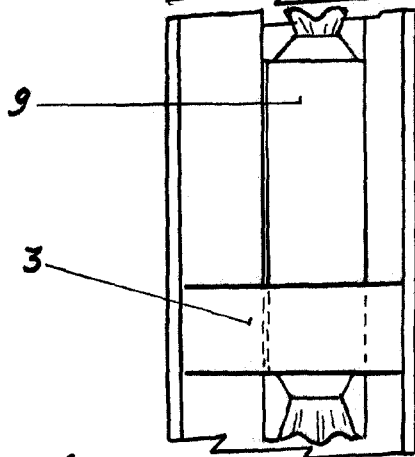


FIG. 3

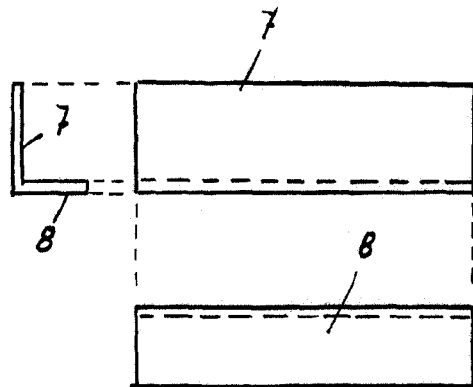
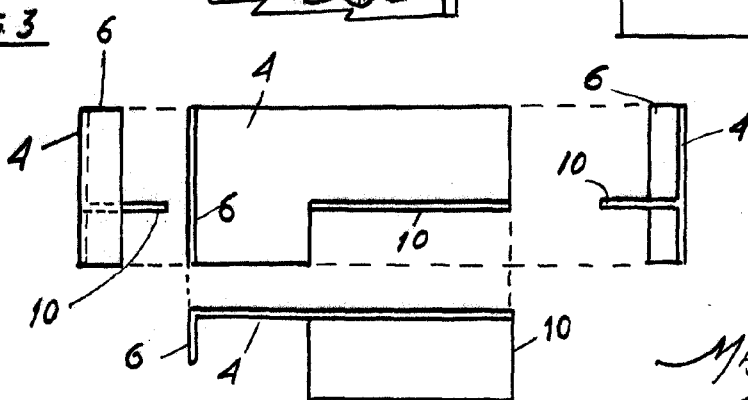


FIG. 5



ESCALA VARIABLE

MADRID 26 febrero 1960

C. Narzanga

