



24

79041

79041E

MODELO
DE
UTILIDAD

para "ELEMENTOS PARA FIJACION DE LAS DISTINTAS PARTES DE UN MUEBLE", a favor de la firma ESTARTA Y ECENARRO S.A. domiciliada en Elgoibar (Guipúzcoa).

= . =

MEMORIA DESCRIPTIVA

Se refiere el presente modelo de utilidad a unos elementos para fijación de las distintas partes de un mueble, construido en madera o material similar.

5. Hasta el presente todos los muebles conocidos, armarios, mesas y camas u otros, están contruidos y atados en sus distintas partes de que se componen a base de tirafondos de rosca madera, lo cual en su continuo montaje y desmontaje en las distintas fases de su fabricación lo mismo que en su transporte hace que los tirafondos hayan comido por completo la rosca en la
10. madera, suministrando por lo tanto muchos muebles al mercado o

79041



cliente insuficientemente atados. Muy al contrario sucede con los nuevos elementos objeto del presente modelo de utilidad, con los que se evita este inconveniente.

5. Con el fin de facilitar la explicación, se acompaña a la presente memoria, dos láminas de dibujo en la que representa un caso de realización que se cita a título de ejemplo.

En el dibujo:

La figura 1, representa en alzado la sección del mecanismo en posición de abierto,

10. La figura 2, representa en alzado la sección del mecanismo en posición de cerrado,

La figura 3, representa en alzado la sección de costado,

La figura 4, representa el conjunto en posición del mecanismo en perspectiva.

15. La figura 5, representa el atado de dos tablas longitudinalmente.

La figura 6, representa el atado de tres tablas en ángulo recto entre sí, por medio de un cuadradillo, y

20. La figura 7, representa el atado de cuatro tablas en ángulo recto entre sí por medio de un cuadradillo.

25. Consiste el nuevo sistema, en dar mayor rapidez en el montaje de los muebles, por medio de un mecanismo simple. Consiste de una pieza cilíndrica exteriormente 1 que lleva en su interior un hueco pasante 20 de forma circular truncado en su parte superior por un segmento circular 9 macizo que sirve de refuerzo a la pieza, siendo la parte inferior del segmento circular plano 10 para el asiento del tornillo, en dicho refuerzo lleva una canal 11 longitudinal a la pieza cilíndrica, en un largo de $3/4$ de su longitud total.

30. Por el lado opuesto a dicho canal 11 lleva un rabajo 12



roscado interiormente, donde se aloja y sirve de cierre una tapa 2, en su centro lleva la tapa una ranura para el encaje de un destornillado, para atar o soltar dicha tapa.

5. El espárrago 3 es una pieza cilíndrica de varios diámetros escalonados, el primero 13 el de la parte superior va roscado, el segundo 14 es de diámetro mayor al de la rosca, siendo igual a éste la cabeza inferior 15, en el intermedio de ambos está el rebajo 16 que es inferior, e igual al diámetro de la rosca 13.

10. La cabeza inferior 15 puede ser muy bien de dos formas, cilíndrica con cuatro orificios pequeños para el alojamiento de un clavo y por medio de éste darle el giro para atarlo en su rosca, o de cabeza exagonal para una llave de boca fija.

15. El casquillo 4 lleva por su parte exterior una rosca madera fuerte, para el enganche en la madera, por su parte interior un agujero roscado, donde se engancha el espárrago 3 por medio de su rosca.

20. Cuando se quiere atar varias tablas entre sí formando ángulo recto, tal como se representan las figuras 6 y 7 del dibujo adjunto, hay que emplear un cuadradillo de madera 5 al cual se le introduce un casquillo 6 que exteriormente puede ser de perfil redondo o de forma exagonal 1.

25. Para su funcionamiento o montaje basta atar los primeros hilos de la rosca 13 del espárrago 3 en el orificio roscado del casquillo 4 una vez en esta posición se introduce en el agujero 19 que lleva la parte del mueble 8 tal como se representa en el dibujo adjunto, seguidamente la pieza 1 se introduce en el orificio horizontal 18 que también lleva el mueble, teniendo cuidado de que la canal 11 coincida con el rebajo 16 que lleva el espárrago 3, conseguido esto por medio de una lla-

30.



79041

5. ve fija, o con un clavo, según la forma de cabeza del espárrago 3, se va girando a éste e introduciendo dicho espárrago por su parte roscada en el casquillo 4 hasta conseguir que se aprieten las dos caras de las tablas que se quieren juntar, finalmente se le coloca la tapa 2 con el que se cubre todo el mecanismo, quedando éste rasante con la superficie de la tabla.

10. Cuando se quiere montar o atar varias tablas tal como se representa en los dibujos 6 y 7, el casquillo 6 se introduce en el orificio que lleva para el mismo, el cuadradillo 5, seguidamente se atan en los primeros hilos tantos espárragos 3 como tablas se quieran unir, haciendo la misma operación con las tablas y el mecanismo o sistema se consigue que se unan varias tablas tal como se representa en los dibujos adjuntos.

15. El modelo, dentro de su esencialidad, puede ser llevado a la práctica en otras formas de realización que difieren en detalle de la indicada a título de ejemplo, a los cuales alcanzará igualmente la protección que se recaba. Podrá, pues, construirse en cualquier forma y tamaño, con los materiales más adecuados por quedar todo ello comprendido en el espíritu de las reivindicaciones.

20.

= . =

N O T A

Hecha la descripción del presente modelo de utilidad, lo que se declara no divulgado ni practicado en España comprende las siguientes reivindicaciones:

25. 1.- Elementos para la fijación de las distintas partes de un mueble, caracterizado esencialmente por el hecho de que



una de las partes del mueble lleva un orificio horizontal, en su punto medio de profundidad lleva otro orificio vertical de menor diámetro que el anterior, formando en el encuentro de ambos un ángulo de 90 grados, y la otra parte del mueble que se desea unir, lleva una pieza roscada que se fija en un orificio que lleva en la parte interior quedando solidaria al mismo, comprendiendo dicha pieza un agujero en el centro roscado.

5. 2.- Elementos, según la anterior reivindicación caracterizados en el hecho de que lleva una pieza cilíndrica hueca abierta por ambos la dos, de forma circular truncada, en su parte circular por un segmento circular macizo que sirve de refuerzo a la pieza, siendo la parte inferior del segmento circular plano para el asiento del tornillo, en dicho refuerzo lleva una canal longitudinal de un largo de $3/4$ de su longitud total.

10. 3.- Elementos, según las anteriores reivindicaciones, caracterizados en el hecho de que por el lado opuesto a dicho canal longitudinal lleva un rebajo roscado interiormente, donde se aloja una tapa roscada y en su centro lleva la tapa una ranura para encajar el destornillador para soltar y atar dicha tapa.

15. 4.- Elementos, según las anteriores reivindicaciones, caracterizado en el hecho de que lleva una pieza cilíndrica o esparrago por uno de los extremos roscados y por el otro con un rebajo en su centro formando al final una cabeza de tornillo, apta para su accionado por herramienta adecuada, sujetándose esta pieza por su rosca en una de las partes del mueble que lleva fijo empotrado una pieza roscada y por el otro extremo se introduce en el orificio vertical que lleva la otra parte del mueble que se quiere unir y seguidamente se introduce la pieza cilíndrica hueca en el orificio horizontal que lleva dicha parte

20.

25.

30.



79041

24

del mueble, coincidiendo la canal de la pieza cilíndrica con el rebajo o degüello que lleva el espárrago, en cuya posición bastará girar el espárrago hasta conseguir por medio del tornillo roscado que se unan las dos tablas tapándose seguidamente todo el mecanismo por medio de una tapa que se rosca a la pieza cilíndrica quedando de esta forma cubierto el mecanismo de apriete.

5.

5.- Elementos, según las anteriores reivindicaciones, caracterizado en el hecho, de que cuando con dichos elementos se empalman tres o cuatro tablas entre sí en ángulo recto, se prevee un listón o cuadradillo del mismo ancho como mínimo a las tablas a unir, en el interior del cuadradillo se coloca una pieza cilíndrica o de perfil exagonal con un agujero en el interior roscado con el mismo que lleva el espárrago, y otro agujero transversal también roscado donde se enganchan los espárragos, colocando estos en cantidad según el número de tablas a unir.

10.

15.

6.- Elementos para fijación de las distintas partes de un mueble.

Según se describe y reivindica en la presente memoria que consta de seis hojas foliadas y escritas a máquina por una sola de sus caras, acompañadas de dos láminas de dibujos.

20.

Madrid, a 24 FEB. 1900

ESTARTA Y ECENARRO, S.A.

p. a.

RECORRIDO

79041



Fig. 1

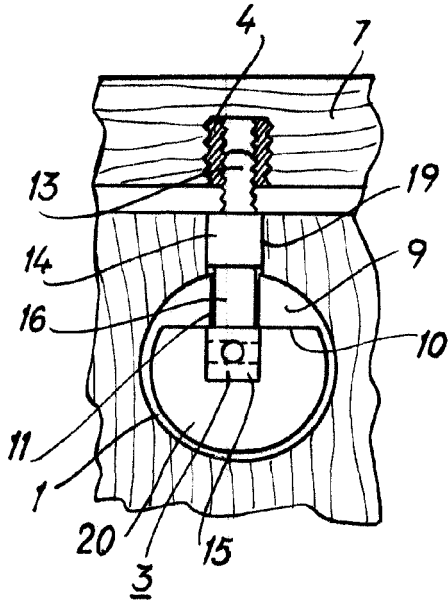


Fig. 2

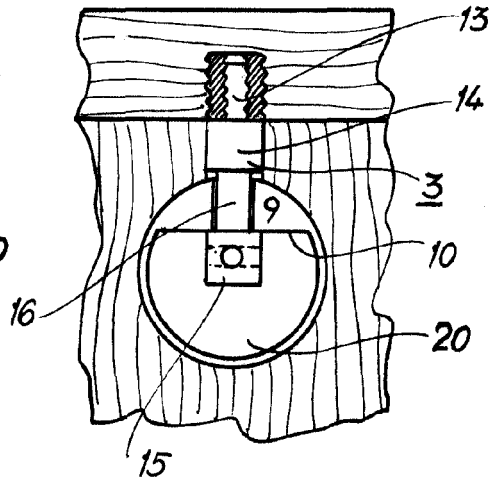


Fig. 3

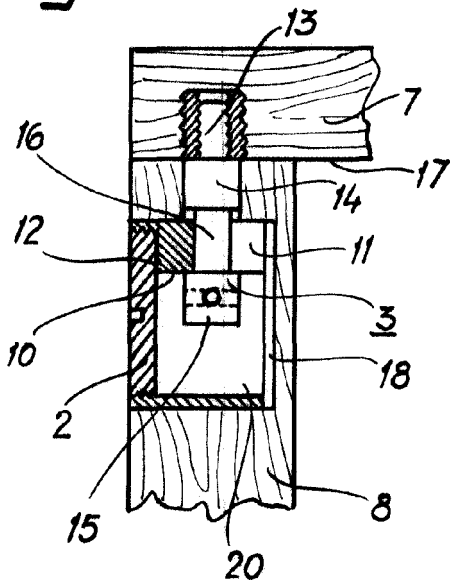
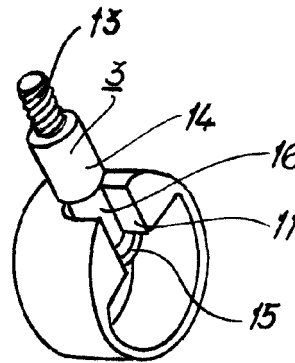


Fig. 4



Madrid, 1960

p.p. Jaime Isern

79041

Fig. 5

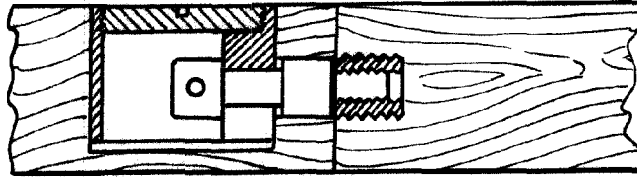


Fig. 6

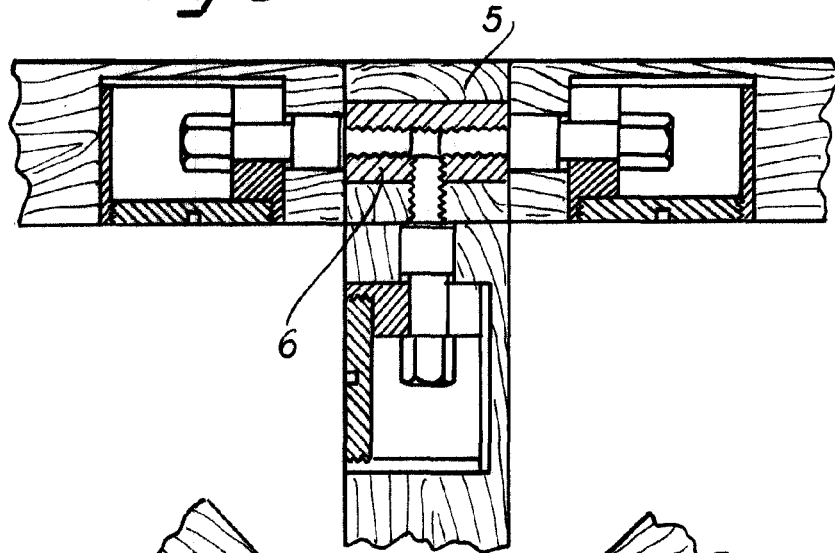
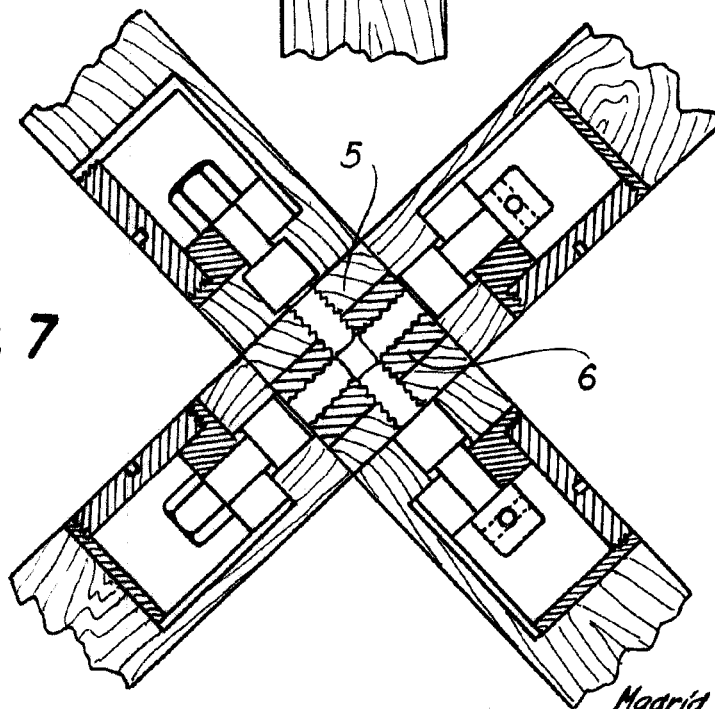


Fig. 7



Madrid, Jaime Isern 1960

p.p.