

79040



M O D E L O
D E
U T I L I D A D

Para "DISPOSITIVO PARA SUJECION Y ARMADO RAPIDO DE LAS DISTINTAS PARTES DE QUE SE COMPONE UN MUEBLE" a favor de la firma ESTARTA Y ECENARRO S.A. domiciliada en Elgoibar (Guipúzcoa).

= . =

MEMORIA DESCRIPTIVA

Se refiere el presente modelo de utilidad de un nuevo dispositivo para sujeción y armado rápido de las distintas partes de que se compone un mueble, construido en talleres de ebanistería de madera o material similar.

5. Hasta el presente todos los muebles conocidos, que se presentan en el mercado nacional como por ejemplo, armarios, mesas, camas, u otros, presentan las distintas partes o piezas de que se compone su conjunto armados entre sí por medio de tirafondos de rosca madera, lo cual hace que su continuo montaje y desmontaje en las fases de fabricación, como aparcamiento en
10. almacén y transporte en el que continuamente es necesario el



desmontaje y que los tirafondos para la última atada ya hayan comido la rosca en la madera, quedando por lo tanto muchos muebles insuficientemente atados o sujetos.

5. Muy al contrario sucede con el nuevo sistema por la cual se solicita el presente modelo de utilidad, con la cual se evita estos inconvenientes.

Con el fin de facilitar la explicación, se acompaña a la presente memoria, una lámina de dibujo en la que se representa un caso de realización que se cita a título de ejemplo.

10. En el dibujo:

La figura 1, representa en alzado la sección del mecanismo en posición de abierto,

la figura 2, representa en alzado la sección del mecanismo cerrado,

15. la figura 3, representa en alzado la sección de costado,

la figura 4, representa el conjunto en perspectiva del mecanismo.

20. Consiste el nuevo sistema, en dar mayor rapidez en el montaje de los muebles, por medio de un mecanismo simple. Consiste de una pieza cilíndrica 1 que lleva en uno de los lados 7 un sombrerete de apoyo, de mayor diámetro que la parte cilíndrica, por el lado opuesto un agujero o hueco 8 en excéntrica con relación al diámetro exterior, dicho hueco 8 no es pasante, quedando una pared 9, en el cual lleva un orificio 10 en cuadrado para el alojamiento de la llave para su giro o funcionamiento.

25. En el centro de la parte cilíndrica lleva un canal circular 11 que corta la pieza en 180° llevando la terminación de dicho canal en uno de los extremos a la parte 12 más estrecha de pared formada por mediación de la excéntrica del diámetro exterior y el hueco interior, en dicha parte 12 se forma otro canal 13 transversalmente que une el canal 9 con el exterior

30.

79040

24 FEB 1965



del cilindro quedando por lo tanto las dos canales unidas.

Por la parte 14 en donde termina el otro extremo de la canal 11 es donde tiene más gruesa la pared la excéntrica formada entre el diámetro exterior y el hueco interior.

5. El casquillo interior 2 es cilíndrico, con un orificio interior en excéntrica, por la parte más gruesa 15 del casquillo, formado por la excéntrica, lleva una canal longitudinal 16 que tiene un largo de corte de $3/4$ de su longitud total aproximadamente, quedando tan solo una pared como refuerzo entre los dos lados.

10.

El espárrago 3 es una pieza cilíndrica de varios diámetros escalonados, el primero 17 el de la parte superior va roscado, el segundo 18 es de diámetro mayor al de la rosca, siendo igual a éste la cabeza inferior 19, en el intermedio de ambos está el rebajo 20 que es inferior, e igual al diámetro de la rosca 17.

15.

El casquillo 4 lleva por su parte exterior una rosca fuerte para el enganche en la madera, y por su parte interior un agujero roscado, donde se engancha el espárrago 3 por medio de su rosca.

20.

Las partes a sujetar del mueble tienen que llevar, una la 5 empotrado a rosca el casquillo 4 rasante con la cara 2. La otra parte 6 un orificio horizontal 22 del mismo diámetro a la pieza 1, otro vertical 23 con el diámetro del espárrago 3.

25.

Para su funcionamiento basta sujetar primeramente el espárrago 3 por su parte roscada 17 en el orificio del casquillo 4 a presión, quedando por lo tanto dicho espárrago solidario a la parte 5 del mueble, una vez en esta posición se introduce en el agujero 23 que lleva la parte del mueble 6 tal como se representan en el dibujo adjunto, seguidamente en la pieza 1 se

30.

-4-

79040

24 F



- introduce el casquillo 2 haciendo que las canales de los mismos 16 y 13 estén al par, una vez en esta posición se introducen ambas piezas en el agujero 22 que lleva la parte del mueble 6, coincidiendo las canales con el degüello 20 que lleva el espárrago 3, conseguido ésto se introduce una llave cuadrada en el agujero 10 que lleva para dicho objeto, haciéndole girar a la pieza 1 y deslizar el espárrago en su degüello 20 por la canal 11. Al girar, la parte gruesa 14 de la excéntrica se desplaza a la parte superior, tal como representa la figura 2 lo que
- 5.
10. hace que el espárrago 3 tire por medio de su cabeza inferior 19 hacia abajo, uniendo de esta forma las dos partes del mueble 5 y 6 según se le de mayor o menor giro a la pieza 1 quedando de esta forma las dos partes del mueble unidos herméticamente. Para soltarlos o separarlos basta el girar la pieza 1 en sentido contrario y sacarlo de su alojamiento 22 para que la parte 5 se separe del 6 saliendo el espárrago 3 del alojamiento 23.
- 15.

El modelo, dentro de su esencialidad, puede ser llevado a la práctica en otras formas de realización que difieren en detalle de la indicada a título de ejemplo, a los cuales

20. alcanzará igualmente la protección que se recaba. Podrá, pues, construirse en cualquier forma y tamaño, con los materiales más adecuados por quedar todo ello comprendido en el espíritu de las reivindicaciones.

= . =

N O T A

- Hecha la descripción del presente modelo de utilidad,
25. lo que se declara como no divulgado ni practicado en España

79040

24



comprende las siguientes reivindicaciones:

5. 1.- Dispositivo para sujeción y armado rápido de las distintas partes de que se compone un mueble, caracterizado esencialmente por el hecho de que una de las partes del mueble lleva un orificio horizontal y en su punto medio de profundidad lleva otro orificio vertical de menor diámetro que el anterior, formando en el encuentro de ambos un ángulo de 90°, comprendiendo la otra parte del mueble que se desea unir, una pieza roscada que se fija en un orificio de la parte inferior quedando solidaria al mismo, pieza que en su centro presenta un orificio roscado.
10. 2.- Dispositivo, según la anterior reivindicación, caracterizado en el hecho de que lleva una pieza cilíndrica hueca abierta por uno de sus lados, teniendo el agujero interior en excéntrica con relación al diámetro exterior, y en la parte más estrecha de la pared formada por la excéntrica lleva una canal longitudinal hasta el centro de la parte cilíndrica donde se desvía formando un ángulo recto, prolongándose dicho canal en círculo alrededor del diámetro exterior, cortándolo en 180° de circunferencia y por el lado opuesto al canal lleva un sombrerete de apoyo en el mueble, de mayor diámetro que la parte cilíndrica, en cuya pared frontal del sombrerete se ha previsto un agujero cuadrado para el alojamiento de la llave para su giro.
15. 3.- Dispositivo, según las anteriores reivindicaciones, caracterizado en el hecho de que lleva un casquillo cilíndrico con un orificio interior en excéntrica con el diámetro exterior, comprendiendo en la parte más gruesa de la excéntrica un canal longitudinal que tiene un largo de tres cuartos de su largo total.
20. 30.



4.- Dispositivo, según las anteriores reivindicaciones, caracterizado en el hecho de que lleva una pieza cilíndrica o espárrago por uno de los extremos roscado, y por el otro con un rebajo en su centro formando al final una cabeza de tornillo, operativamente dispuesta para sujetarla por su rosca en una de las partes del mueble que lleva fijo empotrado una pieza roscada y por el otro extremo para introducirse en el orificio vertical que lleva la otra parte del mueble que se quiere unir, y apta para introducirse en la pieza cilíndrica hueca el casquillo cilíndrico haciendo que las canales longitudinales de los mismos estén al par para que en esta posición, se introduzcan ambas piezas en el orificio horizontal que lleva una de las partes del mueble, coincidiendo las canales con el degüello o rebajo que lleva el espárrago, una vez introducido la pieza cilíndrica hueca hasta el tope con el sombrerete, por mediación de una llave en cuadradillo que le hace girar.

5.- Dispositivo, según las anteriores reivindicaciones, caracterizado en el hecho de que al girar por medio de una llave la pieza cilíndrica hueca, el espárrago vertical se desliza por el canal que lleva ésta, y la excentricidad aumenta, haciendo, al casquillo interior que va sujeto a la cabeza del espárrago, descender, de tal forma que las dos piezas del mueble que se quieren juntar se queden unidas entre sí fuertemente.

6.- Dispositivo para sujeción y armado rápido de las distintas partes de que se compone un mueble.

Según se describe y reivindica en la presente memoria que consta de seis páginas, foliadas y escritas a máquina por una sola de sus caras, acompañadas de una lamina de dibujos.

Madrid, a 24 FEB. 1960

ESTARTA Y ECENARRO S.A.

p. a.

AVE (SERIA) MEDALLES

79040



Fig. 1

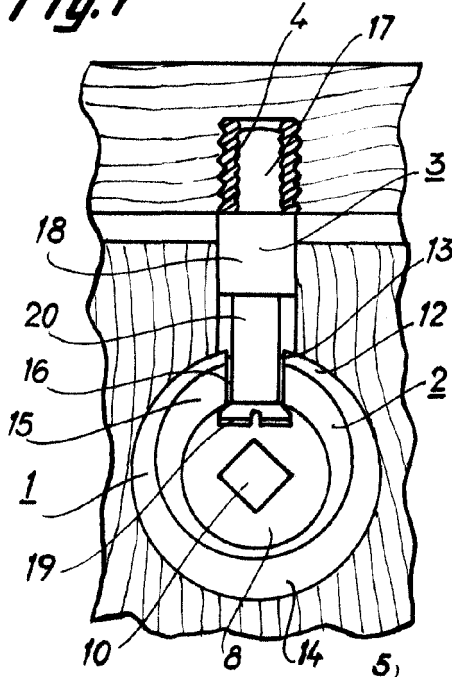


Fig. 2

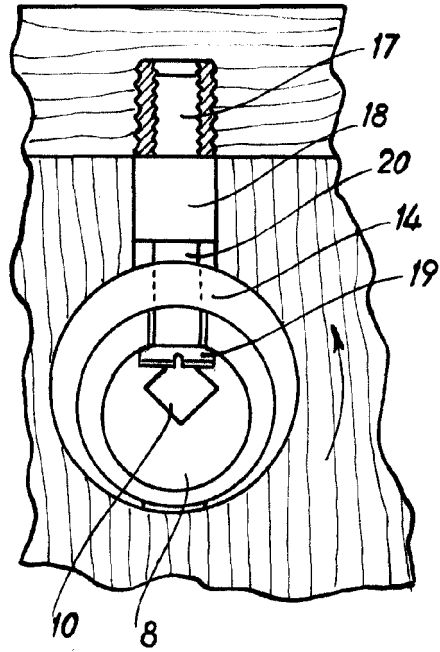


Fig. 3

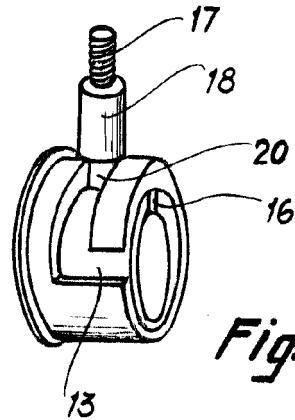
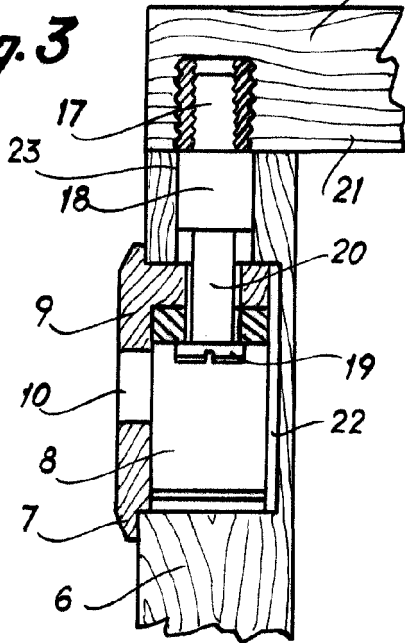


Fig. 4

Madrid, 1960
p.p. Jaime Isern