



Carpeta núm. 5,002.

Expediente núm.

78827

78827

MODELO DE UTILIDAD

a favor de

Dn. Lucien ANAV, de nacionalidad francesa, domicilio
5 do en Lyon (Francia), calle Jean-de-Tournes nº.6,

por:

" DISPOSITIVO DE CIERRE PARA CINTURONES, TIRANTES Y
DEMÁS SUJETADORES ".

-o00o-

10

MEMORIA DESCRIPTIVA

El presente modelo de utilidad lo constituye un dispositivo de cierre de realización muy sencilla, perfecta comodidad y funcionamiento seguro, destinado a cinturones, tirantes y demás sujetadores, conveniente en particular para los tirantes o cintas que sujetan los sostenes, bañadores y otras prendas de ropa interior.

Este dispositivo consiste en dos plaquitas idénticas, provista cada una de un medio de enganche que se fija a uno de los extremos del sujetador y, por lo menos,
20 una hendidura transversal en parte del ancho de la plaquita, a partir de uno de sus bordes longitudinales. Las dos plaquitas mencionadas se disponen de modo inverso, a fin de

78827



que, al superponerlas, sea posible cruzarlas recíprocamente y trabarlas por medio de sus hendeduras, asegurando así su
25 enganche.

Estas plaquitas pueden obtenerse de cualquier material; pero, según una forma de realización preferida, se rán de material plástico, obteniéndose por diversos procedimientos; recorte, moldeo, etc.

30 Según otra característica, el dispositivo objeto del modelo se presta muy bien para conseguir cierres regulables. Para ello basta que cada plaquita del dispositivo presente varias hendeduras o cortes, dependiendo entonces la longitud total del sistema de la posición de las dos hendedu
35 ras trabadas.

Es evidente que, en ciertas aplicaciones, sobre todo en prendas interiores, el grosor o espesor del sistema debe ser lo más reducido posible y constante en toda su superficie, a pesar de la sobreposición de las dos plaquitas
40 que lo componen.

Con este fin, una forma preferida de realización del modelo consiste en dar a cada plaquita un espesor decreciente, de una parte, desde su extremo contiguo al enganche a su extremo libre y, de otra parte, desde su borde
45 longitudinal continuo hasta el discontinuo, es decir, del que parten las hendeduras.

Además, para evitar todo exceso de espesor, en particular en la zona de cruce de las dos plaquitas que integran el dispositivo, cada una de ellas presenta en sus dos ca
50 ras una pequeña depresión concéntrica a la ventalla o corte que forma el extremo de cada hendedura.

Finalmente, para conseguir un cierre seguro,



como interesa en especial en ciertas aplicaciones que requie-
 ren un dispositivo que descarte toda apertura accidental, por
 ejemplo, en cinturones de aviación, en cada depresión de las
 55 plaquitas se ha previsto un espolón, por una de sus caras so-
 lemente, a fin de permitir una sujeción elástica de éste en
 cada plaquita en el corte terminal de la hendidura utilizada
 sobre la otra plaquita.

60 El dibujo esquemático de la hoja adjunta re-
 presenta, a título de ejemplo no limitativo, dos formas de e-
 jecución del dispositivo perfeccionado de cierre.

La figura 1, es una vista frontal en alzado de
 una primera forma de ejecución del dispositivo, en posición a-
 65 bierta;

La figura 2, es una vista en alzado del dispo-
 sitivo, en posición cerrada;

Las figuras 3 y 4, son vistas en corte, res-
 pectivamente por 3-3 y 4-4 de la figura 2;

70 Las figuras 5, 6 y 7, muestran una de las pla-
 quitas, vista respectivamente en alzado de frente y en corte
 por 6-6 y 7-7 de la figura 5, de una segunda forma de ejecu-
 ción del dispositivo; y

Las figuras 8 y 9, son respectivamente, vis-
 75 tas en alzado de frente y en corte por 9-9 de la figura 8, del
 dispositivo de cierre en posición cerrada.

En las figuras 1 a 4, -2_a- y -2_b- designan los
 dos extremos del tirante dorsal de un sostén.

El dispositivo utilizado para mantener este ti-
 80 rante en posición cerrada, se compone, según el modelo, de dos
 plaquitas de material plástico -3-, completamente iguales. El
 material plástico empleado puede ser cualquiera, como superpo-



liamida, polietileno u otros, obteniéndose directamente cada
plaquita por recorte de una hoja de dicho material o por in-
yección del mismo.
85

Cada plaquita -3- presenta, como muestra la fi-
gura 1, una rendija -4- contigua a uno de sus extremos y per-
pendicular a su eje longitudinal. Esta rendija permite preci-
samente pasar el extremo respectivo -2_a- o -2_b- del tirante
90 para fijarlo.

En cada plaquita -3- se practican, además, hen-
deduras o cortes -5-, en número de tres en el ejemplo repre-
sentado en el dibujo, dispuestos perpendicularmente al eje
longitudinal de la plaquita, a partir de uno de sus bordes
95 longitudinales, hasta su eje longitudinal medio; cada hende-
dura o corte -5- termina con un recorte -6- en forma de arco
de círculo.

Además, las plaquitas -3- presentan, en prefe-
rencia, la particularidad de tener un espesor decreciente de
100 un extremo al otro y de un borde al otro, porque han de sobre-
ponerse para asegurar el cierre del tirante -2_a-2_b-; es nece-
sario, sin embargo, que el grosor total sea lo más reducido
posible y constante en toda la superficie del dispositivo.

Como muestra la figura 2, las dos plaquitas -3-
105 se disponen invertidas entre sí, para que las hendeduras -5-
de una se dirijan, por ejemplo, hacia arriba, mientras que
las de la otra están dirigidas hacia abajo. Se comprende que,
sobreponiendo las dos plaquitas, las partes gruesas de una pa-
san a corresponder con las partes delgadas de la otra.

110 Para enlazar los dos extremos -2_a-, -2_b- del tí-
rante, según el modelo, las dos plaquitas -3- se enganchan por
interpenetración de sus hendeduras -5-, hasta que un recorte



-6- de una de ellas llegue al fondo del recorte -6- de la otra.

115 Como puede apreciarse, este dispositivo constituye un cierre regulable, porque basta tan sólo hacer penetrar una u otra de las hendeduras -5- de una plaquita en una u otra de las hendeduras -5- de la otra plaquita para que la longitud total del sistema sea más o menos grande.

120 El dispositivo de cierre representado en las figuras 5 a 9, consta esencialmente de dos plaquitas -7_a- y -7_b- completamente idénticas, estando provista cada una de ellas de una rendija -8- para engancharla a uno de los extremos de una ligadura o tirante, presentando además varias hendeduras
125 -9- que se extienden desde uno de sus bordes longitudinales hasta un corte en forma de arco de círculo -10-, que puede estar o no en el eje de la hendedura correspondiente. Cada plaquita -7_a-, -7_b- presenta, en cada una de sus caras, una depresión -12- concéntrica al corte -10- respectivo.

130 En el interior de cada depresión -12-, sólo por una de las caras de la plaquita, se dispone un espolón -13- descentrado con relación al corte -10-.

Como se comprende, las depresiones -12- permiten que las plaquitas -7_a-, -7_b-se crucen sin aumento de grosor,
135 según muestran las figuras 8 y 9, porque una de ellas se pasa, merced a una de sus hendeduras -9-, a través de una de las hendeduras de la otra plaquita, hasta que tropiecen entre sí los dos cortes correspondientes -10-.

El cometido de los espolones -13- es el de permitir
140 trabar el dispositivo en posición de cierre. En efecto, cuando las dos plaquitas han estado bien ajustadas una sobre la otra, el espolón -13- de una encaja elásticamente a través



de un corte -10- de la otra, y recíprocamente.

Las depresiones -12- que permiten suprimir cual
145 quier exceso de grosor en las zonas de cruce de las dos pla-
quitas -7_a-, -7_b-, proporcionan un dispositivo de cierre ri-
gurosamente plano, lo cual interesa en especial en los dispo-
sitivos utilizados para sostenes y otras prendas de uso inte-
rior, por ejemplo.

150 En cuanto a los espolones -13- que, en combina-
ción con los cortes -10-, constituyen un sistema de seguridad
que descarta cualquier apertura accidental, se requieren espe-
cialmente en ciertas aplicaciones, tales como, en particular,
en los cinturones de aviación.

155 El dispositivo de cierre según el modelo, pre-
senta, entre otras, las ventajas siguientes:

Ser muy cómodo, debido a la facilidad de engan-
che de las dos plaquitas, incluso si debe efectuarse el engan-
che en la espalda, o sea sin verlo;

160 Es seguro, ya que no es posible que las dos pla-
quitas se desenganchen accidentalmente;

Puede regularse en longitud;

Resulta estético, y por ser de material plásti-
co, se puede teñir y adornar de cualquier modo adecuado; y

165 No molesta en absoluto, por ser enteramente de
material plástico y totalmente plano.

N O T A

Se declaran como de propiedad y novedad en Es-
paña, el contenido de las siguientes

170 REIVINDICACIONES



1. Dispositivo de cierre para cinturones, tirantes y demás sujetadores, caracterizado porque consiste en dos plaquitas idénticas, cada una con un medio de enganche a uno de los extremos de la ligadura que ha de cerrarse y, por lo
175 menos, con una hendidura transversal en parte de la anchura de la plaquita, a partir de uno de sus bordes longitudinales; las dos plaquitas se disponen recíprocamente invertidas para que, al sobreponerlas, se puedan cruzar trabándolas por sus hendiduras y asegurar su enganche.

180 2. Dispositivo de cierre para cinturones, tirantes y demás sujetadores, según la reivindicación 1, caracterizado porque cada una de las plaquitas presenta varias hendiduras, siendo la longitud total del sistema de cierre función de la posición de las dos hendiduras trabadas entre sí.

185 3. Dispositivo de cierre para cinturones, tirantes y demás sujetadores, según las reivindicaciones 1 y 2, caracterizado porque cada plaquita tiene un espesor decreciente, por una parte, desde su extremo contiguo al enganche hasta su extremo libre y, por otra parte, desde su borde longitudinal continuo hasta el discontinuo, es decir, del que parten las hendiduras.

190 4. Dispositivo de cierre para cinturones, tirantes y demás sujetadores, según las reivindicaciones 1 a 3, caracterizado porque, para evitar un espesor excesivo, en especial en la zona de cruce de las dos plaquitas que componen el dispositivo, cada plaquita presenta, en sus dos caras, una pequeña depresión concéntrica al corte que forma el extremo de cada hendidura.

200 5. Dispositivo de cierre para cinturones, tirantes y demás sujetadores, según las reivindicaciones 1 a 4, ca



racterizado por la existencia, en una de las caras de cada plaquita y en cada depresión de ella, un espolón que permite el engatillamiento elástico del espolón utilizado en cada plaquita en el corte terminal de la hendidura utilizada en la otra
205 plaquita.

6. * DISPOSITIVO DE CIERRE PARA CINTURONES, TIRANTES Y DEMAS SUJETADORES *.

Todo ello conforme se describe en la presente memoria que consta de ocho hojas, escritas a máquina por una sola cara, y se ilustra en las figuras de las dos hojas que
210 la acompañan.

Barcelona, 3 de septiembre de 1959.
p.a.

78827



Fig. 1

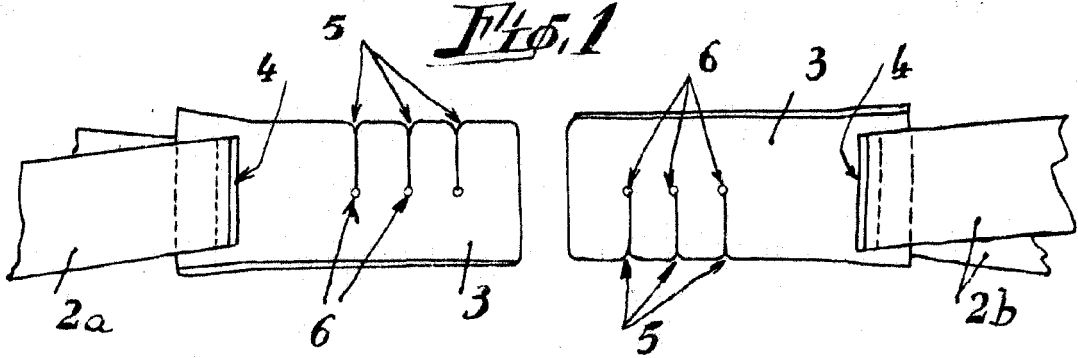


Fig. 2

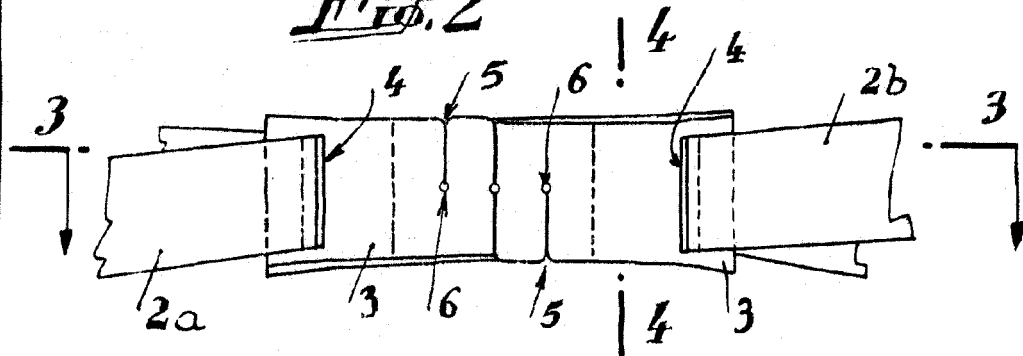


Fig. 3

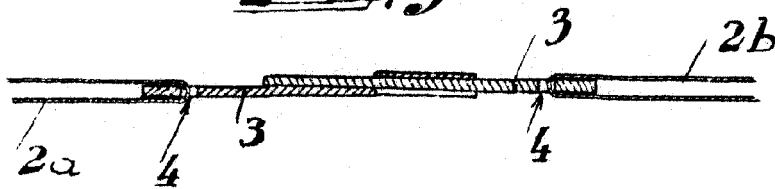
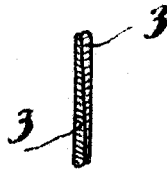


Fig. 4



ESCALA VARIABLE

Barcelona, 3 de septiembre de 1969.

P.a