

7 8796



78796

12 FEB 1900

7 8796

MODELO DE UTILIDAD

que por veinte años, para España y sus Posesiones, se solicita a favor de DON ANTONIO SERRANO DOMINGUEZ, de nacionalidad española, residente en PUEBLA DE LOS INFANTES (SEVILLA-ESPAÑA), calle Murillo, nº.7, por: "UNA MAQUINA PARA AFILAR HOJAS DE SIERRA".

Memoria Descriptiva

El presente modelo de utilidad se caracteriza por constituir una pequeña maquina para afilar toda clase de hoja de sierra.

La operación de afilar las hojas de sierra, se viene realizando normalmente a mano y a maquina; A mano es demasiado lenta la operación, y a maquina tiene el inconveniente de que una misma máquina no puede afilar distintos tipos de hojas.

Con esta maquina que nos ocupa, se eliminan todas estas desventajas e inconvenientes antes citados, ya que por su tamaño reducido se pueden afilar en ella toda clase de hojas de sierra,

12 FEB 1960



78796

10 con el mismo resultado practico en lo que respecta a la calidad
del afilado, ofreciendo además la gran ventaja de no llevar nin-
gún mecanismo de engranaje ni automático complicado, pues el movi-
miento de aceramiento a la piedra y cambio de diente, es simul-
táneo y se realizan a mano accionando una palanca que pone en movi-
15 miento a todo el conjunto.

Dicha máquina vá constituida por una bancada rectangular
(1-figs.1-3-4) provista de una serie de ranuras o canales (2-figs.
1-4) para el desplazamiento y fijación de una pieza (3-figs.1-2-4)
tambien rectangular, montada en sentido diagonal con respecto a la
20 bancada, pero com posición variable, sobre las ranuras o canales
(2-figs.1-4); ésta pieza (3-figs.1-2-4) lleva una ranura rectangular
(4-figs.1-2-4) para facilitar el paro del trinquete (5-figs.3-4)
en cuya parte superior se aloja en un hueco (6-figs.3-5), prac-
ticado en una caja (7-figs.1-3-4-5) tambien rectangular que vá
25 unida por medio de un juego de ejes paralelos (8-figs.1-2-5) a la
pieza (3-figs.1-2-5).

Fijado sobre la parte superior de la caja (7-figs.1-3-4-5)
lleva ésta maquina una prensilla (9-figs.1-3), que se empñea para
la sujeción de la hoja de sierra que se vá afilar, cuya prensilla
30 mantiene una presión constante sobre la hoja (10-fig.1), siendo
esta graduada según su tamaño mediante un juego de tornillos guías
(11-figs.1-3) y mantenida a presión sin fijarlas entre ellas, por
un resorte (12-fig.3) que lleva montado un tornillo (13-figs.1-3)
concéntrico a él.

35 Para poner en marcha la maquina una vez montada la hoja
para proceder al afilado, se le dá con la mano un movimiento alter-
nativo de vaivén a una palanca (14-figs.1-3) que es solidaria a un
eje (15-figs.1-3-4) montado sobre los soportes (16-figs.3-4) llevan-
do fijado a él sobre la parte central, el trinquete (5-figs.3-4)
40 manteniéndolo siempre en tensión un resorte (17-figs.3-4) montado

78793

12 FEB 1931



entre dicho trinquete y la parte interior de la bancada.

El cambio de diente y el afilado de la hoja es simultáneo con el movimiento de la palanca (14-figs.1-3) siendo producido por una
45 uñeta o punto de apoyo (18-fig.1) que se levanta perpendicular a la bancada (1-figs.1-3-4) alojándose sobre el canto correspondiente a un diente.

La piedra de afilar (19-figs.1-3) vé montada sobre un soporte (20-figs.1-3) de forma cilíndrica y alargada y sobre el extremo contrario a la piedra, la polea transmisora (21-figs.1-3),
50 siendo el soporte (20-figs.1-3) unido a la bancada mediante unos ejes guías (22-figs.1-4) con lo que se mantiene a la piedra (19-figs.1-3) a una distancia fija.

Esta máquina para afilar hojas de sierra, puede sufrir modificaciones siempre que non ellos no se altere la esencialidad
55 del invento.

Todo según se detalla en el dibujo adjunto que a título de ejemplo acompaña a la presente memoria descriptiva en el que representa:

La fig. 1: Una vista en planta de la máquina con un detalle en sección.
60

La fig. 2: Una vista en planta y otra en alzado de la pieza que cubre la caja desplazable.

La fig. 3: Una vista en alzado de la máquina con un detalle en sección del trinquete.

La fig. 4: Una vista en planta de la parte inferior de la bancada y,
65

La fig. 5: Una vista interior en planta con un detalle del alojamiento del trinquete.

-REIVINDICACIONES-

70 Se reivindica como de la propia y nueva invención la propiedad y explotación exclusiva de:

78796

12 FEB 1960



75 1.- Una máquina para afilar hojas de sierra, caracterizada por estar constituida por una bancada de forma rectangular llevando sobre la parte inferior de ella montado entre soportes, un eje y fijado sobre su extremo un brazo de palanca para accionar un trinquete, que es mantenido siempre en tensión, por un resorte, montado entre dicho trinquete y la parte interior de la bancada.

80 2.- Una máquina para afilar hojas de sierra, según 1ª reivindicación, caracterizada por llevar una pieza rectangular montada entre ejes provista de un hueco rectangular para paso del trinquete quedando ésta pieza montada en la parte inferior de una caja desplazable.

85 3.- Una máquina para afilar hojas de sierra, según 1ª y 2ª reivindicación, caracterizada por llevar montado sobre la caja desplazable una prensilla equipada con un juego de tornillos-guías y un resorte, así como un tornillo concéntrico a él, llevando practicado sobre la boca de est appensilla un rebaje para el acople del canto de la hoja de sierra.

90 4.- Una máquina para afilar hojas de sierra, según 1ª a 3ª reivindicación, caracterizada por llevar un soporte para piedra de afilar y polea de transmisión mantenido a una distancia fija, por un juego de ejes a la bancada principal, relacionada dicha distancia con un dispositivo de uñeta perpendicular a un extremo de la base.

5.- "UNA MAQUINA PARA AFILAR HOJAS DE SIERRA".

Consta la presente memoria descriptiva de cuatro hojas numeradas y mecanografiadas en una sola cara a las que se acompañan dos planos para su mejor comprensión.

MADRID, 12 FEBRERO DE 1.960-

Proced. de la Corro
p.p.

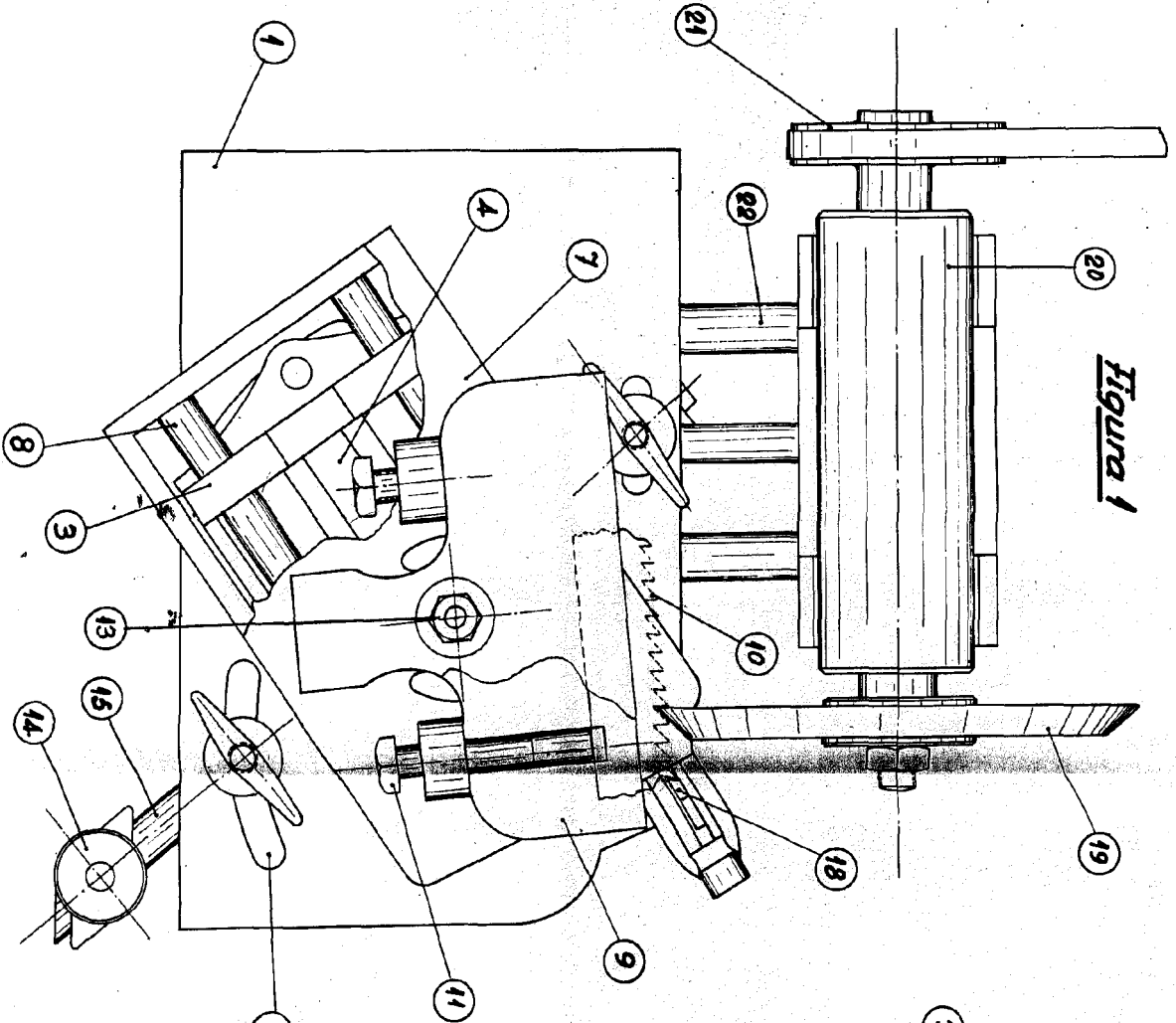


Figura 1

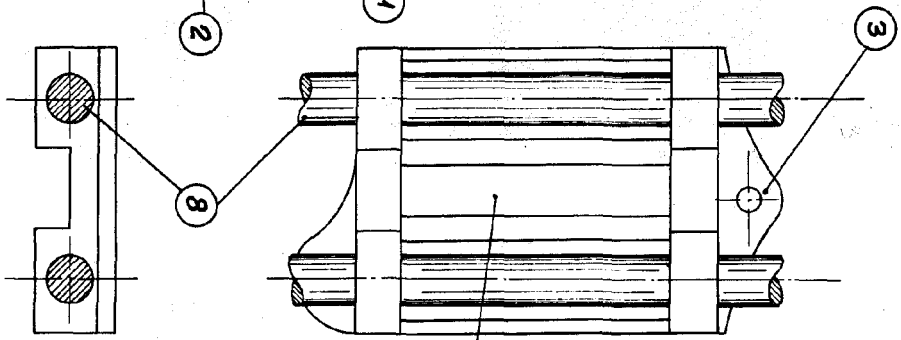
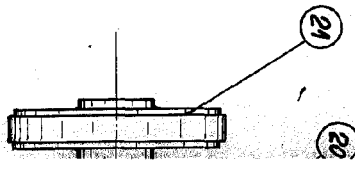


Figura 2

Escala: Variable.



242

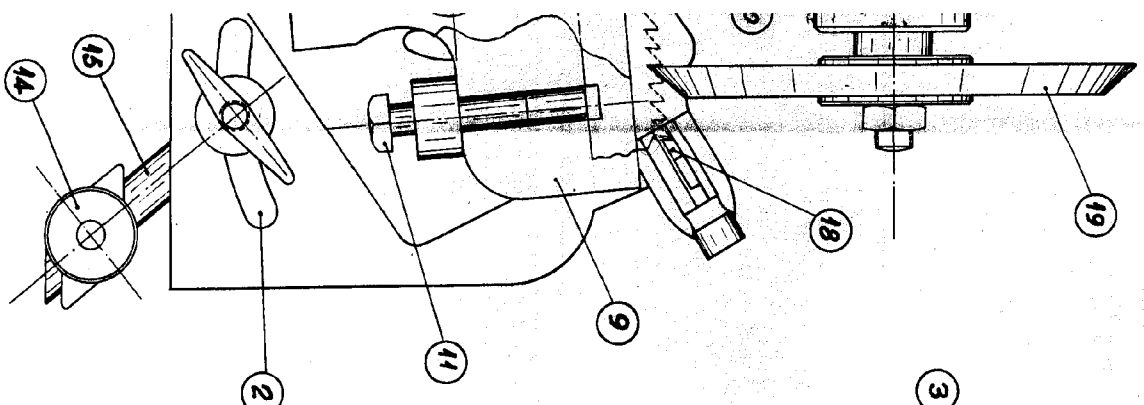


Figura 2

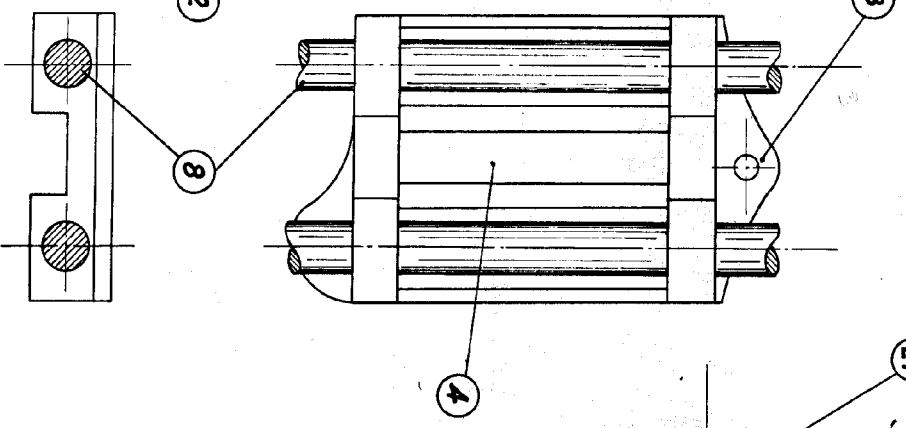
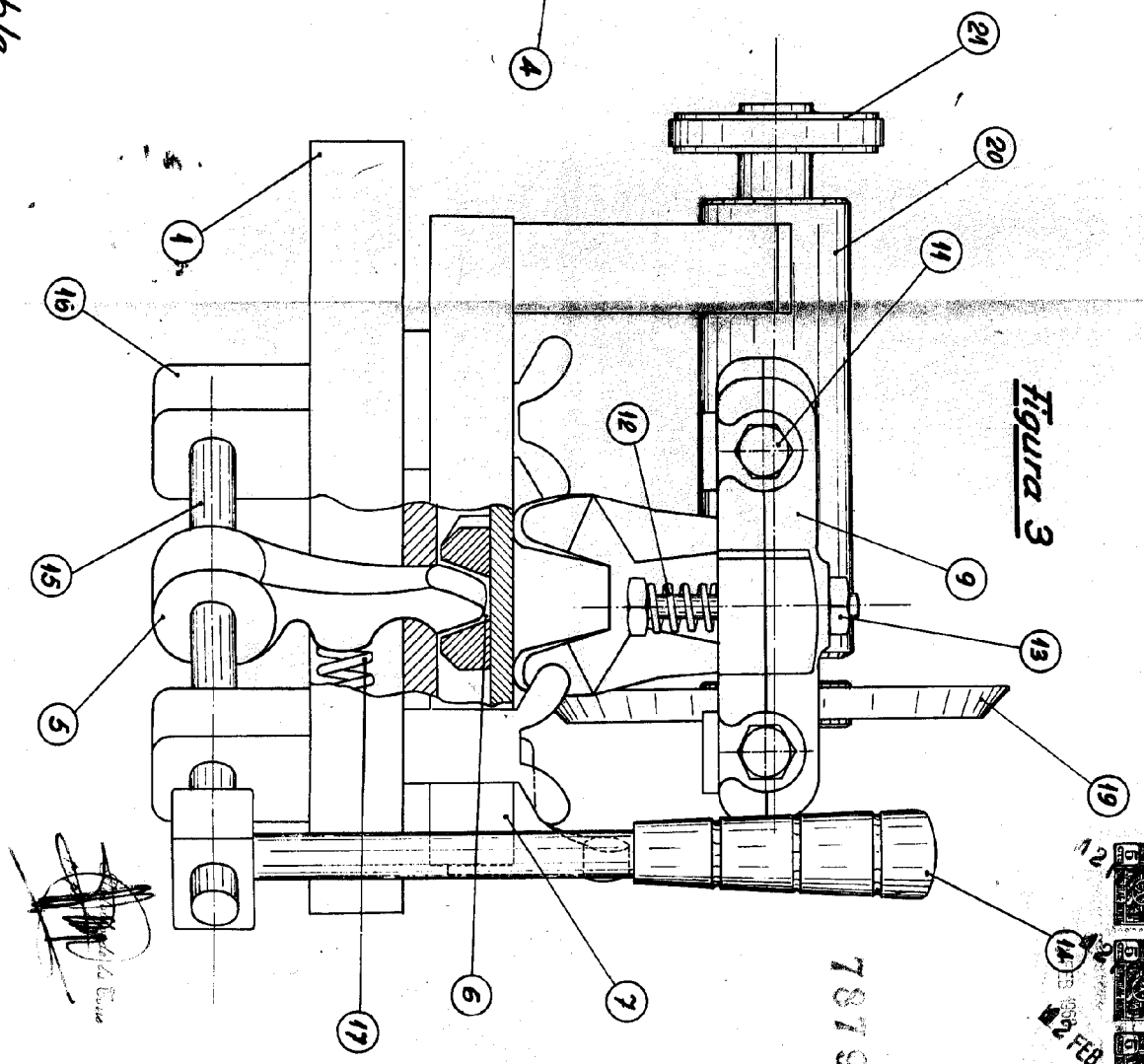


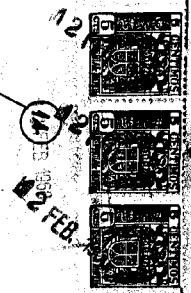
Figura 3



Escala: Variable.

[Handwritten signature]
 Oficina Técnica

78796



(2 Planos)

Hoja 12

78796

Figura 4

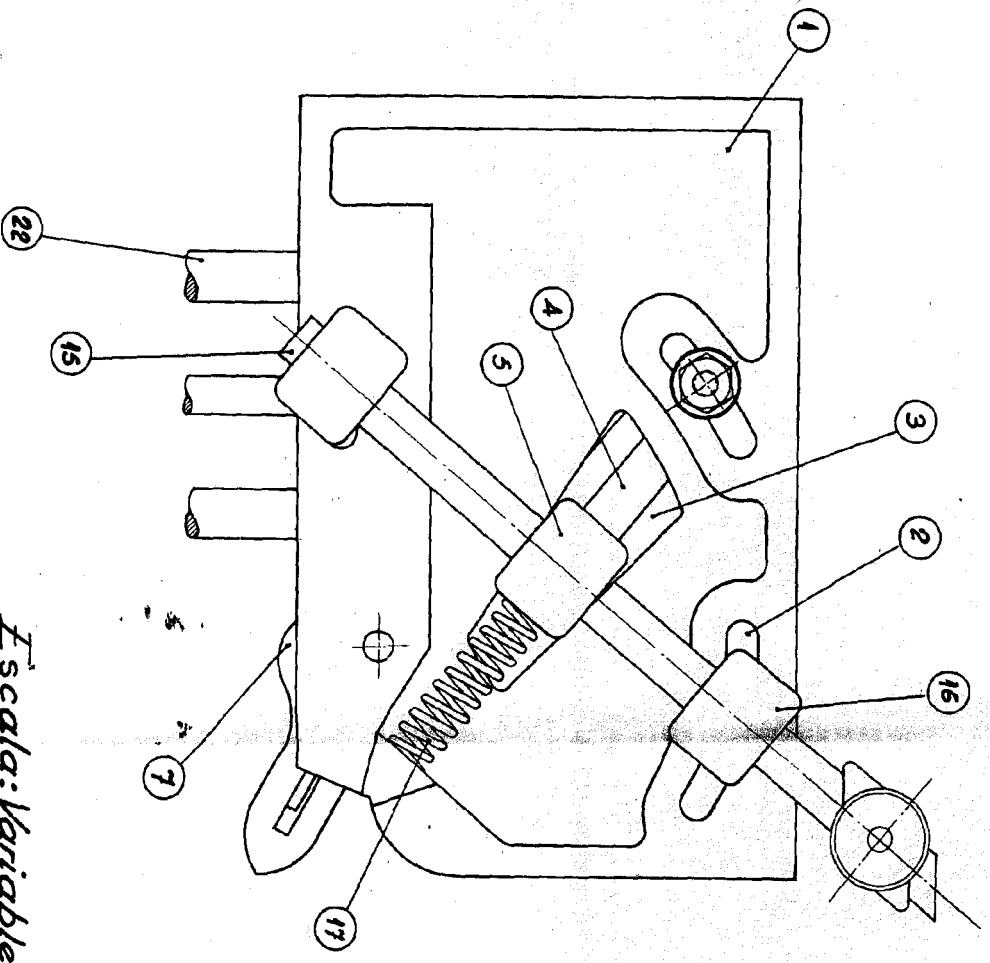
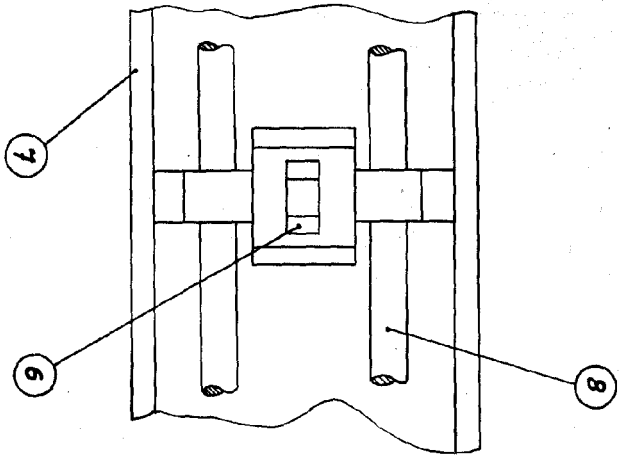


Figura 5



Escala: Variable.

Escuela de la Excmo

