

78569

MEMORIA DESCRIPTIVA

del MODELO DE UTILIDAD, cuyo registro se solicita a favor de Don PEDRO BAYÓN SÁNCHEZ, domiciliado en Madrid, calle Pedro Umanue, nº. 8, por : "APARATO DE ALINEACIÓN ADAPTABLE A CUALQUIER CLASE DE MÁQUINA, PROVISTA DE MESA O PLATO".

Harto conocido es el trabajo que desarrollan una serie de máquinas de vital importancia, tales como fresadoras, mandrinadoras, limadoras, cepilladoras, taladradoras y similares.

5 Tales máquinas, van provistas de plato ó mesa, con su adecuado ranurado, al objeto de poder acoplar los diversos objetos a taladrar, fresar, limar, cepillar, mandrinas o mecanizar en general.

10 Ahora bien, dada la diversidad de los trabajos que realizan las referidas máquinas y la diversidad de tamaños y configuraciones de los objetos ó aparatos que se someten a su manipulación ó mecanizado, el adaptar el objeto

15



ó aparato para la labor específica a realizar de su manipulación o mecnizado, requiere un tiempo muerto de preparación, bastante considerable, tiempo que naturalmente, repercute en la producción con deficiencias en la misma e imperfecciones en cuanto al trabajo realizado.

20

A soslayar tales defectos, viene el aparato de alineación adaptable a cualquier clase de máquina, provista de mesa o plato, objeto del presente Modelo de Utilidad.

25

Consiste el Aparato de alineación, en una pieza armazón, que adopta forma de polígono irregular, en cuya parte frontal y formando un todo o conjunto, lleva una pieza que adopta forma de paralelepípedo rectangular, cuya superficie de la misma va rectificadas, yendo provista dicha pieza de unos pequeños orificios, por donde se introducen unos tornillos o remaches que sujetan la pieza al aparato.

30

35

El aparato de alineación, lleva montadas unas guías, con sus correspondientes tornillos de fijación; cuyas guías, son perpendiculares o normales en su mismo plano, yendo colocadas en sentido horizontal ó vertical, con lo cual permite la sujeción del aparato de alineación a cualquier máquina, pudiéndose fijar en la posición deseada, para lo que basta que la pieza de alineación, quede en sentido frontal ó lateral con respecto al objeto ó aparato a manipular ó meca-

40

45



nizar. O sea, que basta cambiar las guías de la posición horizontal a la vertical ó viceversa, para tener siempre un lado de alineación con respecto a los trabajos a realizar.

50

Dicho aparato de alineación es adaptable a cualquier clase de máquinas que vayan provistas de mesa ó plato, acoplamiento que se realiza por medio de tornillos o cualquier otro procedimiento similar adecuado.

55

Las ventajas que este aparato de alineación ha de reportar, han de ser innumerables, como se puede deducir facilmente y entre las mismas, cabe destacar:

60

Por un lado, que el aparato como ya se ha dicho, puede acoplarse en toda clase de máquinas que posean mesa ó plato, resultando su adaptación sumamente facil y realizándose dicha adaptación con inusitada rapidez, lo que entrañará las inherentes ventajas de los trabajos a realizar, ventajas innumerables, entre las cuales cabe destacar:

65

1ª.- Conseguir un ahorro de tiempo, con la simplificación de los tiempos muertos de la máquina.

2ª.- Incrementar como consecuencia de lo anterior, la producción.

70

3ª.- Conseguir una calidad superior en el trabajo, al lograrse una perfecta alineación, en los trabajos a desarrollar.



75

4^a.- Una economía en cuanto a la tirada de los primeros prototipos de todo trabajo, ya que adaptado el aparato alineador a la máquina, se podrá métricamente preparar el trabajo a desarrollar y en su consecuencia, no cabrá el error actual, que requiere hasta lograr la perfecta alineación, el desperdiciar cuando menos los dos o tres primeros prototipos, por resultar imperfectos.

80

A título expositivo pero no limitativo se acompaña a la presente Memoria Descriptiva unos Planos en los que por sus diversas figuras se puede apreciar el aparato de alineación objeto del presente Modelo de Utilidad.

85

La figura 1^a. representa una vista en sección A-A, del Aparato, señalándose con (1) a la pieza frontal, que cumple el cometido de alineación. Con (2 y 2') se señalan a las guías, cuya misión es la de fijación relativa del aparato a la mesa o plato de la máquina a que se acopla. Con (3 y 3') se señalan a los tornillos de fijación de las guías al armazón del aparato.

90

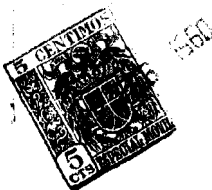
95

La figura 2^a. representa al aparato en posición vertical en sección B-B, señalándose con (C) al cuerpo del aparato. Con (2 y 2') se señala a las guías de fijación relativa al aparato. Y con (3 y 3') a los tornillos de fijación de las susodichas guías al aparato.

100

Finalmente en la figura 3^a. se representa una vista general del aparato de alineación, señalándose

78500



105

con (C) al cuerpo del Aparato. Con (1), se señala a la pieza frontal alineadora provista de sus correspondientes tornillos de sujeción al cuerpo ó armazón del Aparato, señalados con (4 y 4'), los cuales pueden ser en número indeterminado. Con (2 y 2'), se señalan a las guías con sus correspondientes tornillos de fijación (3 y 3'), las cuales pueden ir colocadas en su sentido horizontal con respecto a su plano ó en su sentido vertical, tal y como se señala con (5 y 5').

110

Queda así descrito y representado el Aparato de alineación adaptable a cualquier clase de máquina, provista de mesa o plato, cuyo aparato de alineación puede ser fabricado en cualquier clase de materiales conocidos o por conocer, apropiados a su finalidad, ser de dimensiones variables e introducirse cuantas variantes aconsejen la práctica, siempre que las mismas no elteren las esenciales características del repetido Aparato de alineación que se protege con este Modelo de Utilidad.

115

120

N O T A . - Se reivindica la propiedad de este MODELO DE UTILIDAD, por :

125

PRIMERA . - Aparato de alineación adaptable a cualquier clase de máquina, provista de mesa o plato, caracterizado por consistir en una pieza armazón, que adopta forma de polígono irregular, en cuya parte frontal y formando un todo o conjunto, lleva una pieza que adopta forma de paralelepípedo rectangular, yendo su superficie rectificadas y llevando practica-

70589



130

do una serie de pequeños orificios por donde se introducen unos tornillos ó remaches que tienen por misión realizar la unión de la pieza al armazón del Aparato.

135

SEGUNDA . - El Aparato de alineación de la reivindicación anterior, caracterizado por llevar unas guías colocadas en el mismo plano y en su posición horizontal y vertical del referido plano, permitiendo así fijar las guías en el plato o mesa de la máquina a adaptar en la posición deseable sobre el trabajo de fresado, mandrinado, cepillado, taladrado ó similar a efectuar, de acuerdo con la máquina, a la que se ha adaptado, llevando dichas guías unos pequeños orificios por donde se introducen unos tornillos que fijan las mismas al cuerpo del Aparato.

140

145

TERCERA . - Aparato de alineación adaptable a cualquier clase de máquina, provista de mesa ó plato.

Esta Memoria Descriptiva consta de seis hojas foliadas y mecanografiadas por una sola cara y de una hoja simple de plano.

Madrid, 12 FEB. 1890

El Director del Departamento Industrial.

M. J. C. G. G.
M. J. C. G. G.

FIGURA-1

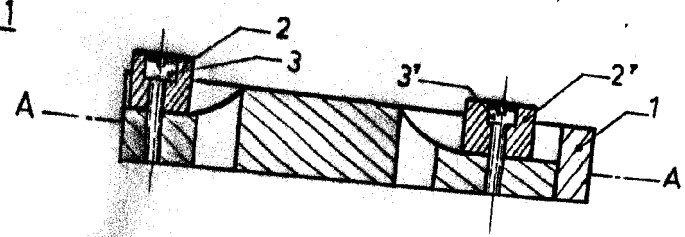


FIGURA-2

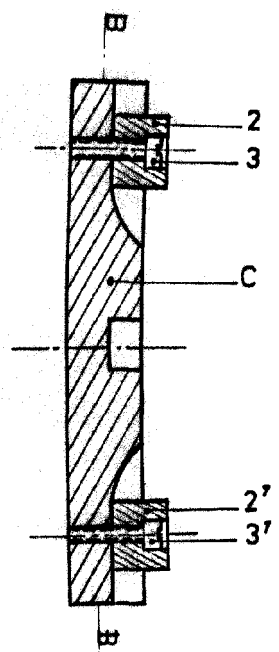
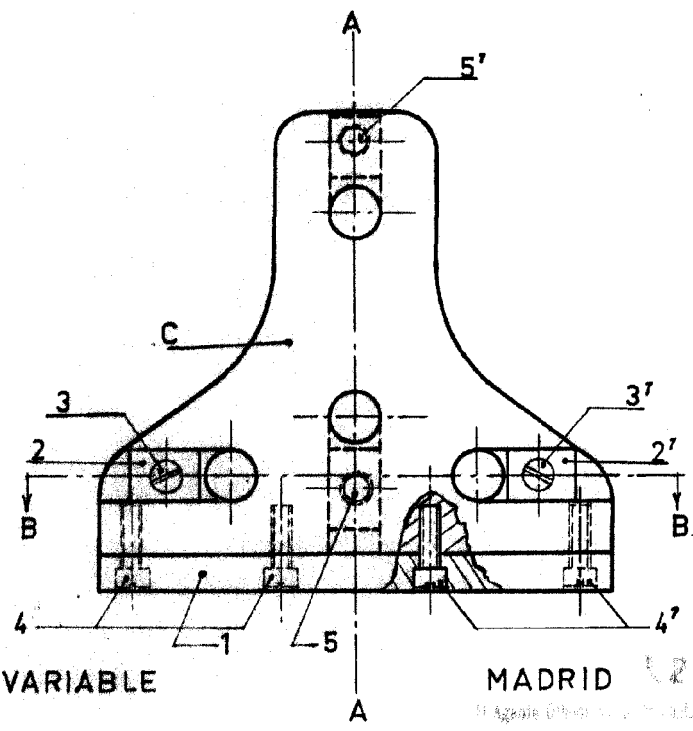


FIGURA-3



ESCALA VARIABLE

MADRID 12 FEB 1960
Oficina Oficial de Patentes Industrial

Manuel Gimenez
MANUEL GIMENEZ