

78567

2 FEB



78567

MEMORIA DESCRIPTIVA

---

Correspondiente a la solicitud de registro de un Modelo de Utilidad, que por veinte años, se solicita para España a favor de la entidad FUNDICIONES SAN MIGUEL DE ECHEVARRIA Y CIA., S.L., de nacionalidad española, domiciliada en DURANGO (Vizcaya), - - - - -

p o r

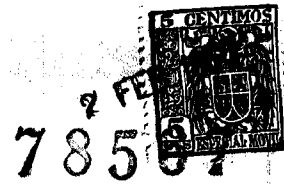
" ESCALERA DE PELDAÑOS ESLABONADOS Y DESMONTABLES "

---

El objetivo de este modelo de utilidad cuyo registro se solicita es la formación de escaleras de peldaños sueltos, aplicable principalmente para ser colocadas de modo provisional sobre las placas lisas de las escaleras por hacer en las obras de edificación.

5

La escalera de este modelo se halla formada con pel-



10 daños independientes e idénticos entre sí, compuestos cada uno de zancas triangulares uno de cuyos ángulos es recto, y de una huella sobre el mayor de los lados del citado ángulo recto, y provista cada zanca de un apéndice terminado en gancho que puede unirse a un punto de la zanca correspondiente del peldaño inmediato superior, para terminar formando una sucesión de piezas a modo de eslabones.

15 Cada una de las zancas es idéntica a las demás de la escalera, y está formada por una varilla doblada dentro de un plano según un triángulo, constituyendo así un bucle cerrado del que sale la continuación de la varilla para terminar en un gancho doblado en un plano perpendicular al del bucle en un mismo sentido en todas las zancas.

20 En esta memoria, se describe un dibujo que, como ejemplo sin carácter limitativo, se refiere a una realización de la escalera de peldaños eslabonados y desmontables de acuerdo con el modelo. Cuatro figuras completan las explicaciones.

25 La figura 1 muestra una vista en perspectiva de varios peldaños colocados en obra,

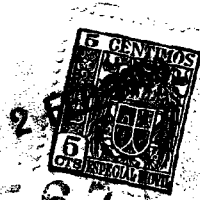
La figura 2 muestra la proyección horizontal de un extremo lateral de un peldaño.

30 La figura 3 muestra un corte de dicho peldaño según la línea III-III de la figura 2, y

La figura 4 muestra un corte del mismo peldaño según la línea IV-IV de la figura 2.

Según se deduce fácilmente de las figuras, cada peldaño es autónomo y todos ellos son entre sí iguales.

35 Un peldaño está formado con dos costillas o zancas -5- laterales, ambas también iguales entre sí, y con una plancha de piso o huella -7-.

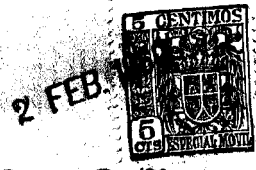


78567

40 La zanca -5- está hecha de varilla, en este ejemplo de  
12 mm de grueso, a la que se ha dado la forma de bucle  
triangular, visible en la figura 3. El lado -1- del trián-  
gulo con el lado -2- forman un ángulo complementario con  
el ángulo que normalmente se da a las rampas de escalera,  
con objeto de que al colocar el peldaño sobre la placa li-  
sa e inclinada de la edificación en obra el citado lado  
45 -2- de la zanca resulte vertical. El lado -3- del trián-  
gulo está en ángulo recto con el anterior -2-, y sobre él  
va la huella -7-. La prolongación -4- de la varilla forma  
con el lado -3- un ángulo suplementario con el citado án-  
gulo normal de las rampas. En consecuencia, esta prolon-  
50 gación -4- resulta paralela con el primer lado -1- citado,  
y así el extremo de este lado -1- se une, soldado o por  
cualquiera otro medio, a la citada prolongación -4-. De  
todo ello ha resultado el bucle cerrado -5- con su apén-  
dice -4-. Finalmente, el extremo de este apéndice se do-  
55 bla para formar un gancho -6- en un plano perpendicular al  
plano del bucle -5-, e inclinado en un mismo sentido en  
todas las zancas, con objeto de que el gancho entre sin  
torcimiento en el ángulo -1-2- de la zanca correspondien-  
te del peldaño inmediato superior.

60 Las huellas -7- están hechas de chapas rectangulares  
con estrías en el sentido transversal de la bajada, para  
conseguir en ellas mayor rigidez y al propio tiempo evi-  
tar resbalones. Sus extremos van soldados sobre el lado  
-3-, mayor del ángulo recto de cada zanca y de modo que  
65 el plano de la huella resulte perpendicular al de la zan-  
ca. Los peldaños unidos de este modo resultan como esla-  
bones.

En las diversas realizaciones de dicha escalera de pel-



78567

70 daños eslabonados y desmontables caben ligeras variantes dentro de la técnica de fabricación de esta clase de material, siempre que no se altere, modifique o cambie la esencialidad del invento.

N O T A

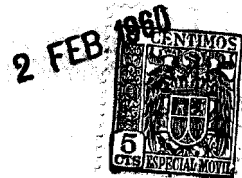
75 EN RESUMEN: El presente modelo de utilidad que por veinte años se solicita para España, ha de recaer sobre las siguientes reivindicaciones:.

80 1.- Escalera de peldaños eslabonados y desmontables caracterizada por hallarse formada con peldaños independientes e idénticos entre sí, compuesto cada uno de zancas triangulares uno de cuyos ángulos es recto, y de una huella sobre el mayor de los lados del citado ángulo recto, y provista cada zanca de un apéndice terminado en gancho que puede unirse a un punto de la zanca correspondiente del peldaño inmediato superior.

85 2.- Escalera de peldaños eslabonados y desmontables de acuerdo con el número anterior caracterizada porque cada zanca es idéntica a las demás de la escalera y está formada por una varilla doblada dentro de un plano según un triángulo, constituyendo así un bucle cerrado del que sale la continuación de la varilla para terminar en un gancho doblado en un plano perpendicular al del bucle y en un mismo sentido en todas las zancas.

90 3.- Por último se reivindica como objeto sobre el que ha de recaer el presente modelo de utilidad, que por veinte años, se solicita para España, - - - - -

95



p o r

78567

" ESCALERA DE PULDAÑOS ESTABONADOS Y DESMONTABLES "

Todo conforme queda expresado en la presente memoria descriptiva que consta de cinco hojas escritas a máquina por una sola cara y dibujos que se acompañan.

Madrid, 2 de Febrero 1.960

P.A.,

PEDRO FELIX MORA .  
R.F.

A large, stylized handwritten signature in black ink, written over the typed name 'PEDRO FELIX MORA'.

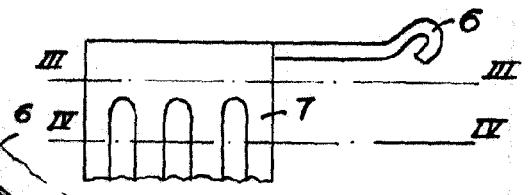
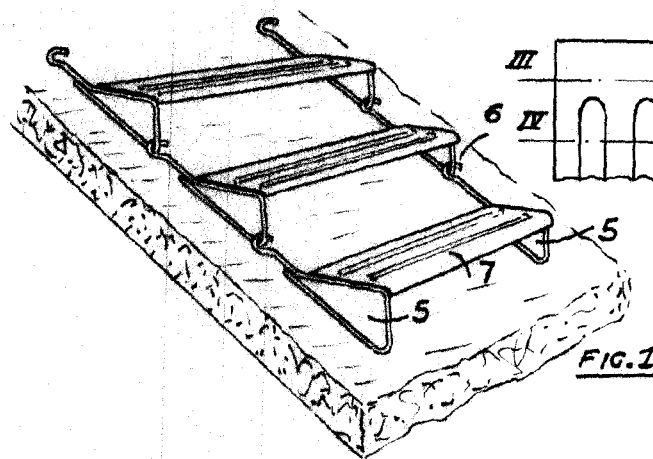
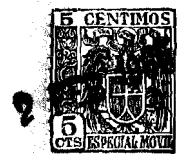


FIG. 2

FIG. 1

78567

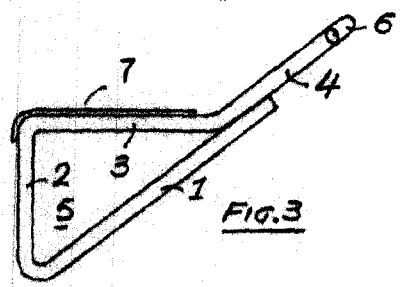


FIG. 3

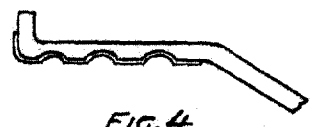


FIG. 4

ESCALA VARIABLE  
MADRID, 9 FEB 1960  
P.A,

PEDRO FELIU MORA  
R.C.