



26 ENE

784 5

78459

MEMORIA DESCRIPTIVA
=====

Correspondiente a un Modelo de Utilidad, que se solicita por veinte años, para todo el Territorio Nacional y sus Colonias, a favor de MURO Y RODRIGO, S.R.C., de nacionalidad española, establecida en BURLADA (Pamplona), calle San Blas nº 2, por:

" UN CARRO DE TOLVA DESPLAZABLE Y BASCULANTE "

El presente registro de Modelo de Utilidad, concierne como su enunciado indica, un carro de tolva desplazable y basculante, de acuerdo con la descripción detallada que del mismo se realiza, debiendo interpretarse siempre este concepto en su mas amplio sentido y nunca en limitativo.

Para mejor comprensión de este objeto, se adjuntan a la presente Memoria Descriptiva, dos hojas de planos, en las que a título de ejemplo, se representan todas y cada una de las partes que lo forman y relación que guardan entre si.

10 En las citadas hojas de dibujos, se aprecian las siguientes



26 ENE. 16

78459

referencias:

HOJA PRIMERA.- En la misma tenemos:

FIGURA PRIMERA.- La misma representa una vista del carro apreciada en vista lateral.

15 Las líneas finas de esta ilustración, representan las diversas fases del basculamiento y de reposo del carro.

En la misma tenemos:

1.- Argollas fijas a la tolva para enganchar los aparejos de sujeción a grúas y demás mecanismos de elevación.

20 Dichas argollas, irán colocadas en posiciones convenientes con arreglo a la gravedad del conjunto.

2.- Tolva de chapa de dimensiones convenientes, la que se presenta reforzada en su parte superior con hierro angular de medidas adecuadas y de capacidad variable.

25 3.- Cartabones unidos a la tolva, para determinar la fijación de ésta al chasis en su posición normal o de reposo.

4 y 5.- Chasis que soporta la tolva, construido con tubos de sección rectangular, de dimensiones convenientes, de perfil en frío.

30 6.- Rueda giratoria. provista en su eje de un sistema de rodamiento a rodillos, llanta de goma y horquilla dotada de articulaciones a bolas de acero.

FIGURA SEGUNDA.- La misma representa una vista de frente del carro cuyo registro se preconiza.

35 En la misma tenemos:

7.- Pasador de acero para la fijación de la tolva al chasis en su posición inoperante.

40 8.- Guía de corredera que soporta la tolva suspendida por los ejes -17-, que lleva alojado el casquillo -16- para facilitar el desplazamiento de esta y su basculamiento.



26 ENE

9.- Contrapuntos para la seguridad de apoyo de la tolva en el chasis.

10.- Eje de transporte, de configuración tubular.

11.- Ruedas de transporte, huecas, de goma, provistas de rodamientos de rodillos en los cubos.

12.- Sillas de tubo, rectangulares, de dimensiones convenientes, determinadas para el apoyo de los ejes de la tolva, formando un cuerpo con el chasis para soportar el herraje el desplazamiento y basculación.

50 FIGURA TERCERA.- La misma representa una vista del carro apreciado en su planta.

En la misma tenemos:

20.- Manillar de tubo redondo para el transporte y accionamiento de la tolva.

55 HOJA SEGUNDA.- En la misma se representa en tres vistas, el mecanismo de accionamiento del desplazamiento y basculación de la tolva.

En la figura 4ª, se representan las siguientes referencias:

12.- Sillas citadas en la figura 2ª.

60 13.- Arandelas de fijación de los ejes a la tolva.

14 y 15.- Arandelas de retención de los ejes a la tolva.

16.- Casquillos para facilitar el desplazamiento y basculación de la tolva.

17.- Ejes de basculamiento de la tolva citada.

65 18.- Cajetin de chapa donde va soldada la pieza -8- para la fijación de estos a los soportes del chasis.

19.- Tornillos de fijación del anterior elemento.

Descritas las partes constitutivas del carro, se detalla a continuación su estructuración.

70 El objeto del carro desplazable y basculante, es el transpor-



7725 26 E

te y basculación de materiales, especialmente en la construcción de obras en general.

Para la descarga del material, una vez situado el carro en el lugar conveniente, se extrae el pasador -7- que fija el chasis a la tolva, esta se desplaza y la inclinación de los soportes guías -8-, según el plano 2º

Si se desea se puede realizar una descarga graduada y en lugares distintos, valiendose para ello del manillar de la tolva, ya que esta se puede graduar a voluntad, debido a que la carga está siempre equilibrada.

El carro, va provisto de dos ruedas de goma, fijas y una giratoria, con llanta de goma maciza, con lo cual se consigue un desplazamiento en cualquier dirección y dentro de un círculo de diámetro conveniente, ya que las dos ruedas forman un triángulo equilátero, consiguiendose una gran estabilidad que impida el vuelco del carro, al encontrar algún obstáculo en el transporte.

La finalidad de que la tolva sea desplazable, es porque el peso de esta gravita en el centro del chasis aproximadamente, consiguiendose con ello un basculamiento libre de esfuerzos.

El introducir en los cubos de las ruedas de transporte los rodamientos a rodillos, se debe a darlas mas ligereza en el arrastre y una mayor duración.

Su fabricación es sólida y ligera, su peso reducido, y su capacidad la mas conveniente según los casos.

Todas las piezas estan unidas entre si por soldadura eléctrica. Su manejo durante el transporte es accionado por el manillar de tubo -20- de que va provisto la tolva en sus extremos.

Descrita suficientemente la naturaleza del presente registro de Modelo de Utilidad, se hace constar expresamente que cualquier modificación de detalle que se introduzca en el mismo, tanto en

7 26 ENE. 78459
6 CENTIMOS
6
C.S. ESPECIAL MONTE

forma, dimensiones o clase de material empleado, se considerará incluida dentro de esta protección, en tanto que no altere o modifique esencialmente su finalidad característica.

NOTA

====

105 Por último, se declaran de novedad y utilidad, las siguientes:

REIVINDICACIONES

====

110 1ª.- Un carro de tolva desplazable y basculante, caracterizado esencialmente por comprender una tolva de chapa, de forma y dimensiones convenientes, la que se encuentra reforzada en su parte superior por medio de ángulo de hierro, presentando unos cartabones unidos a la citada tolva para determinar la fijación de ésta al chasis en su posición normal y unas argollas superiores, en número y disposición conveniente, para permitir la elevación por
115 los medios adecuados.

120 2ª.- Un carro de tolva desplazable y basculante, según la anterior reivindicación, caracterizado esencialmente por comprender un chasis que soporta la tolva, constituido por tubos de perfil rectangular, de medidas apropiadas, en el que por su parte posterior e inferior presenta una rueda giratoria, provisto su eje de un sistema de rodamiento a rodillos, llanta de goma y base y horquilla con articulaciones a bolas de acero, presentando dicho chasis, un pasador de acero, para la fijación de la tolva al chasis en su posición normal.

125 3ª.- Un carro de tolva desplazable y basculante, según las anteriores reivindicaciones, caracterizado esencialmente por comprender una guía de corredera que soporta la tolva suspendida por los ejes correspondientes, que lleva alojados un casquillo establecido que facilita el desplazamiento de la citada tolva y su basculamiento, comportando unos contrapuntos para la seguridad del apoyo
130



78459

de la tolva en el chasis correspondiente.

135 4ª.- Un carro de tolva desplazable y basculante, según las anteriores reivindicaciones, caracterizado esencialmente por comprender un montaje de ruedas de transporte, en número de dos, de goma, huecas, provisto de rodamientos de rodillos en los cubos, un eje de transporte tubular y dos sillas de tubo, rectangulares, de dimensiones apropiadas, para el apoyo de los ejes de la tolva formando un conjunto con el chasis, para soportar el herraje del desplazamiento y basculación.

140 5ª.- Un carro de tolva desplazable y basculante, según las anteriores reivindicaciones, caracterizado esencialmente por comprender, un juego de arandela de fijación de los ejes a la tolva, y otras arandelas de retención de los citados ejes, unos casquillos para determinar el basculamiento de la propia tolva, un cajetín de chapa donde va soldada la guía de corredera, para la fijación de estos a los soportes del chasis, tornillos de fijación de los anteriores elementos y un manillar de tubo redondo para el transporte y accionamiento de la tolva.

145 6ª.- UN CARRO DE TOLVA DESPLAZABLE Y BASCULANTE.

150 Todo ello tal y como se describe en el cuerpo de la presente Memoria Descriptiva, se reivindica en su Nota y se representa a título de ejemplo en las adjuntas hojas de dibujos.

Esta Memoria Descriptiva consta de seis hojas foliadas y mecanografiadas a dos espacios y por una sola de sus caras.

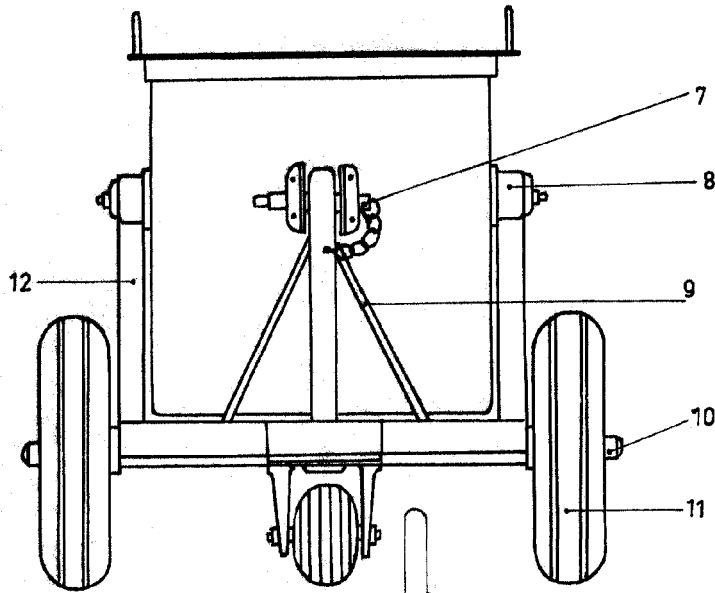
Madrid, 26 de Enero de 1.960

VISITACION PERALTA ALVAREZ
R. P.



26 ENE

Fig. 2



70059

Fig. 1

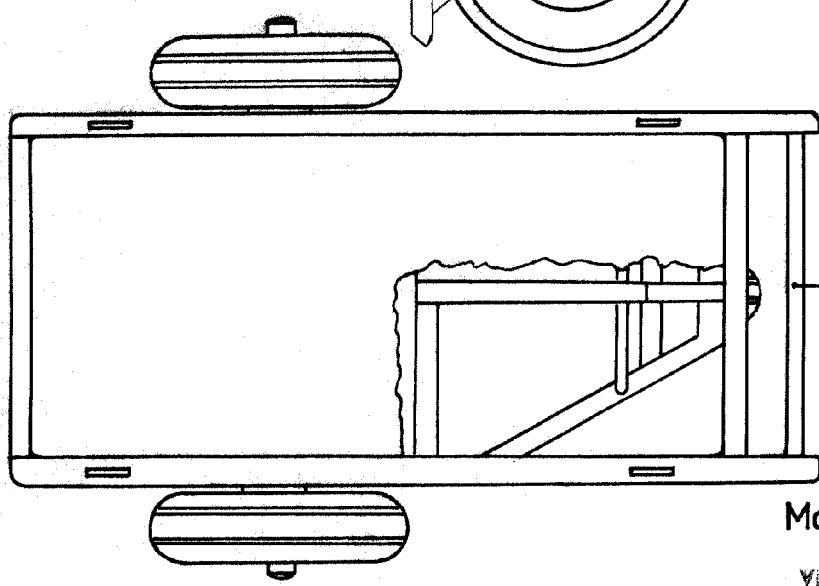
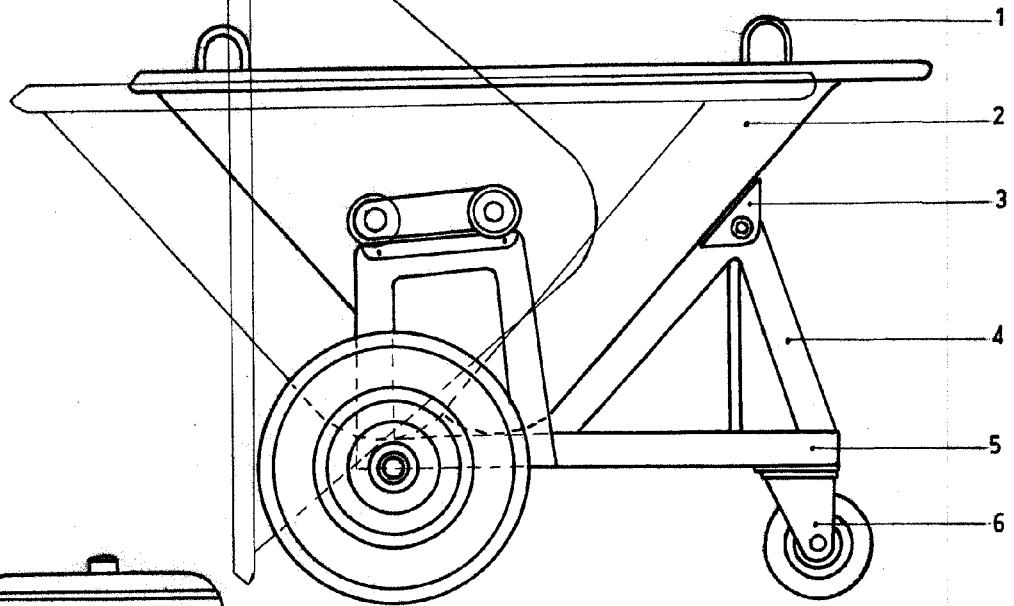


Fig. 3

escala variable

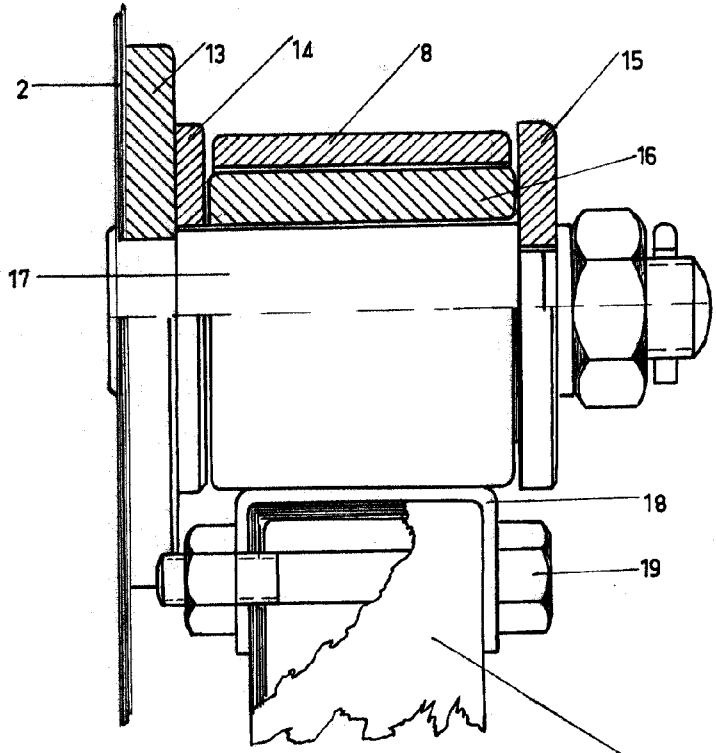
Madrid 26 Enero 1960

VISUACION PERALIA ALVAPEZ

E.P.



28 ENV
Fig. 5



59

Fig. 4

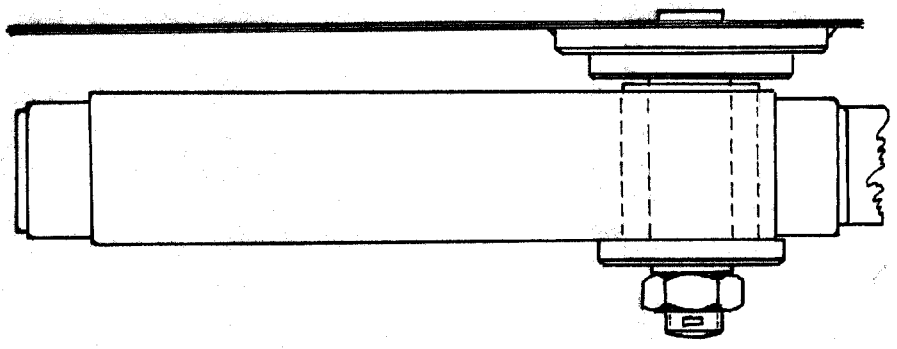
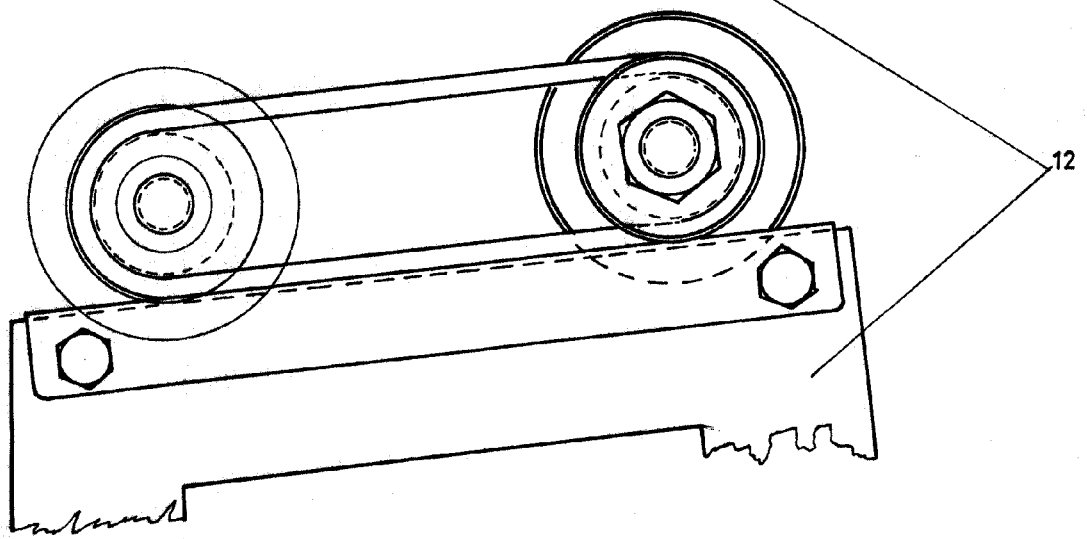


Fig. 6

Madrid, 26 Enero 1.960

VISTO Y CONFEJALIA ALVAREZ
P. P.

escala variable