

78306

24 DI



78306

MODELO DE UTILIDAD

por 20 años

por "UN REDUCTOR DE VELOCIDAD, PERFECCIONADO", a favor de D^a María Giménez Ordoño, de nacionalidad española, domiciliada en Barcelona, Marina, 262, pral, 3^a.

MEMORIA DESCRIPTIVA

Se describe en este Modelo de utilidad, un reductor de velocidad, perfeccionado, que puede ser montado directamente sobre el eje conducido de la máquina, no precisando de montajes fijos ni de sistemas de transmisión intermedios entre el reductor y la máquina, como es usual actualmente en los reductores de velocidad de tipo conocido.

Las ventajas aportadas por este reductor son múltiples, puesto que además de obtenerse una sensible economía por la carencia de montajes fijos y sistemas



intermedios de transmisión, se consiguen también apreciables ventajas en cuanto a simplicidad de montaje y ganancia de espacio.

- Esencialmente, consiste en una caja dotada de tapa, de forma geométrica sencilla, que lleva un eje de entrada del movimiento, el cual es solidario del piñón primario, existiendo en el interior de la caja, los pares de engranajes necesarios para la transmisión del movimiento al eje secundario, el cual está montado, igual que el primario, sobre cojinetes de bolas. La principal característica del eje secundario, estriba en que pueda ser montado directamente sobre el eje conducido de la máquina, quedando resuelta a la vez la cuestión de la sustentación del propio reductor. Para ello, el eje secundario del reductor es hueco, pudiendo recibir en su interior el eje conducido de la máquina, efectuándose la fijación por medio de una chaveta.
5. pa, de forma geométrica sencilla, que lleva un eje de entrada del movimiento, el cual es solidario del piñón primario, existiendo en el interior de la caja, los pares de engranajes necesarios para la transmisión del movimiento al eje secundario, el cual está montado, igual que el primario, sobre cojinetes de bolas. La principal característica del eje secundario, estriba en que pueda ser montado directamente sobre el eje conducido de la máquina, quedando resuelta a la vez la cuestión de la sustentación del propio reductor. Para ello, el eje secundario del reductor es hueco, pudiendo recibir en su interior el eje conducido de la máquina, efectuándose la fijación por medio de una chaveta.
10. pa, de forma geométrica sencilla, que lleva un eje de entrada del movimiento, el cual es solidario del piñón primario, existiendo en el interior de la caja, los pares de engranajes necesarios para la transmisión del movimiento al eje secundario, el cual está montado, igual que el primario, sobre cojinetes de bolas. La principal característica del eje secundario, estriba en que pueda ser montado directamente sobre el eje conducido de la máquina, quedando resuelta a la vez la cuestión de la sustentación del propio reductor. Para ello, el eje secundario del reductor es hueco, pudiendo recibir en su interior el eje conducido de la máquina, efectuándose la fijación por medio de una chaveta.
15. pa, de forma geométrica sencilla, que lleva un eje de entrada del movimiento, el cual es solidario del piñón primario, existiendo en el interior de la caja, los pares de engranajes necesarios para la transmisión del movimiento al eje secundario, el cual está montado, igual que el primario, sobre cojinetes de bolas. La principal característica del eje secundario, estriba en que pueda ser montado directamente sobre el eje conducido de la máquina, quedando resuelta a la vez la cuestión de la sustentación del propio reductor. Para ello, el eje secundario del reductor es hueco, pudiendo recibir en su interior el eje conducido de la máquina, efectuándose la fijación por medio de una chaveta.

- La caja del reductor posee en su periferia unas orejas de fijación radial, para impedir el giro del reductor u oscilación del mismo.
20. La caja del reductor posee en su periferia unas orejas de fijación radial, para impedir el giro del reductor u oscilación del mismo.

Para su mejor comprensión, se adjuntan, a título de ejemplo, unos dibujos representativos de un reductor realizado de acuerdo con este Modelo.

- La figura 1 es una vista frontal del reductor y la figura 2 es una sección completa del mismo.
25. La figura 1 es una vista frontal del reductor y la figura 2 es una sección completa del mismo.

- Según tales figuras, este Modelo consiste esencialmente en una caja -1-, de perfil geométrico simple, dotada de la tapa -2- de la que sobresale el eje primario -3- que recibe la impulsión del motor, poseyendo internamente el estriado -4- que ataca al piñón -5-, transmitiendo el piñón -6-, coaxial con el anterior, su movimiento a la
30. Según tales figuras, este Modelo consiste esencialmente en una caja -1-, de perfil geométrico simple, dotada de la tapa -2- de la que sobresale el eje primario -3- que recibe la impulsión del motor, poseyendo internamente el estriado -4- que ataca al piñón -5-, transmitiendo el piñón -6-, coaxial con el anterior, su movimiento a la



78306

corona -7-, montada sobre el eje secundario -8-, el cual posee el hueco axial -9-, en el que puede quedar introducido el eje conducido de la máquina, para cuya fijación existe el chavetero -10-.

5. La caja -1- y la tapa -2-, poseen sendas orejas perforadas -11- y -12-, enfrentadas entre sí, para la fijación radial del reductor.

10. Todo cuanto no afecte, altere, cambie o modifique la esencia del reductor anteriormente descrito, será variable a los efectos del presente Modelo.

N O T A.

Se reivindica como objeto de este registro por Modelo de utilidad:

15. 1.- Un reductor de velocidad, perfeccionado, caracterizado esencialmente porque el eje de salida del movimiento es hueco axialmente, pudiendo ser introducido en el mismo, el eje conducido de la máquina, poseyendo un chavetero para su fijación y quedando suspendido el reductor totalmente del eje conducido, poseyendo la caja del reductor, 20. unas orejas perforadas periféricas, para su inmovilización radial.

Sean cuales fueren las circunstancias que concurren en la esencialidad del Modelo definido en la anterior reivindicación, cuyo objeto es:

25. 2.- "UN REDUCTOR DE VELOCIDAD, PERFECCIONADO".

Consta la presente memoria de tres hojas foliadas, mecanografiadas por una sola cara y del dibujo adjunto.

30. Barcelona, veinticuatro de diciembre de mil novecientos cincuenta y nueve.

P.A. de D^a María Giménez Ordoño,

L. DURÁN CORREJER
P. P.

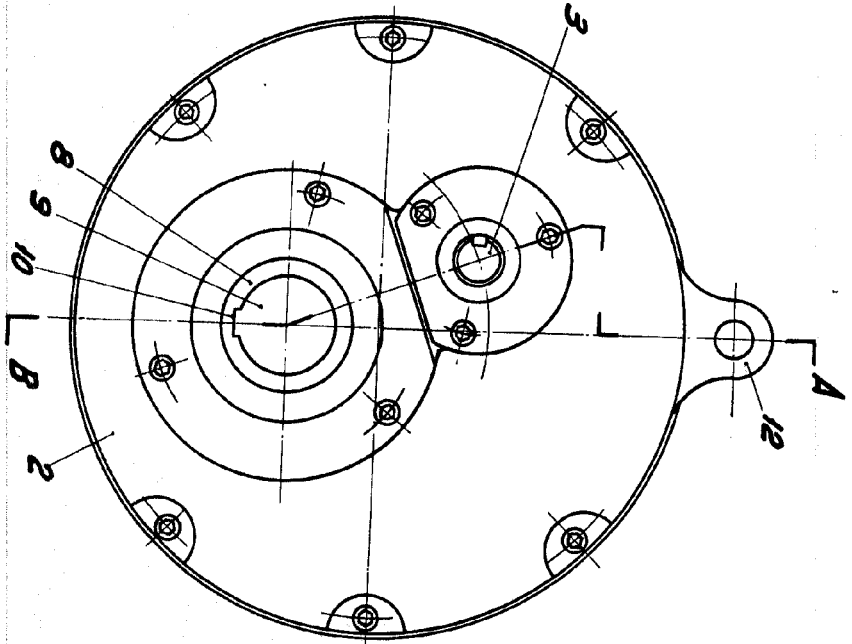


Fig. 1

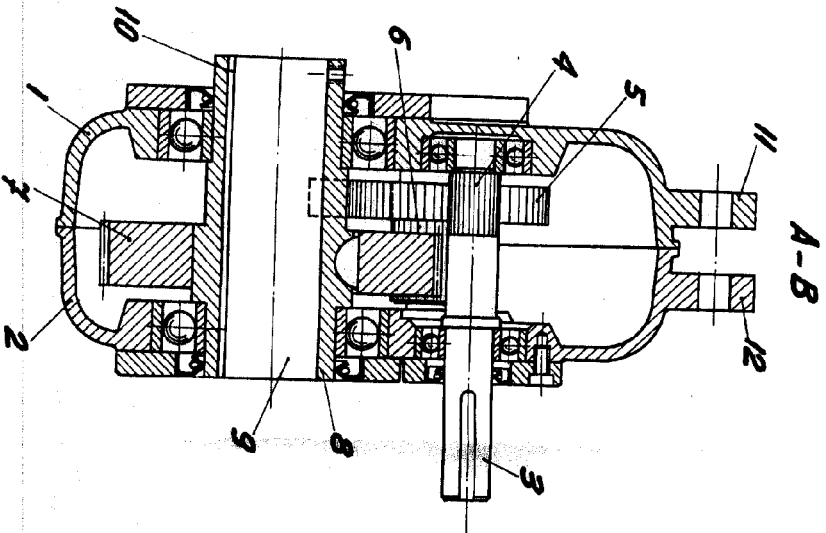


Fig. 2

ESCALA VARIABLE

BARCELONA, 24 DICIEMBRE DE 1939

L. DURAN

