



78249

M O D E L O  
D E  
U T I L I D A D

a favor de RESINAS ARTIFICIALES MOLDEADAS, S. A., entidad española, domiciliada en Barcelona, Avda. Mistral, 54, por "CATAPULTA DE JUGUETE".

- . -

## MEMORIA DESCRIPTIVA

La presente invención se refiere a una catapulta de juguete, capaz de lanzar pequeños proyectiles y susceptible de ser desarmada con relativa facilidad, motivo por el cual constituye un atractivo y divertido entretenimiento.

5.

La indicada catapulta consiste esencialmente en un conjunto de piezas moldeadas, acoplables entre sí, dos de las cuales están constituidas por sendos largueros provistos, correspondientemente, de pares de semi-travesaños susceptibles de ser fijados por pegamento y

10.

5 ENE



78249

- combinaciones de espigas y taladros, así como sendos anclajes enfrentados para retención de los extremos de un dispositivo elástico de torsión, en cuya zona central está fijada la cuchara proyectora. El brazo de ésta queda guiado, en su pivotamiento, mediante una abrazadera que está fijada por su extremo posterior a un travesaño unido a los largueros y por el anterior abraza a una cuña sufridera que está sujeta al extremo de un brazo con que está dotado otro travesaño delantero dispuesto entre los largueros. Dicha cuchara está dotada de salientes laterales para enganche de sendos dientes de retención, en la posición de montada, que están situados en el dispositivo de disparo, consistente en un árbol gíatorio sobre cojinetes formados en los largueros y dotado de una palanca de accionamiento. Cada uno de los anclajes del dispositivo elástico de torsión está constituido por un manguito, provisto de valona externa de contorno apropiado y accionable fácilmente, en el que se aloja, convenientemente fijado, un pasador en el que se sujeta el extremo correspondiente del dispositivo elástico, que está formado por anillos de caucho o similar.
5.  
10.  
15.  
20.

- Para la mejor comprensión de cuanto se indica en la presente memoria descriptiva se acompaña un dibujo en el que, tan sólo a título de ejemplo, se representa un caso práctico de realización de una catapulta de características iguales a la del objeto de la invención.
- 25.



5 ENE.

78249

- En dicho dibujo la figura 1 muestra una vista en perspectiva; la figura 2 una en alzado lateral seccionado longitudinalmente; la figura 3 una vista en perspectiva con el despiece y forma de acoplamiento de los elementos constitutivos; la figura 4 una vista análoga a la anterior en la que se observa el detalle correspondiente a uno de los anclajes del dispositivo elástico por su cara externa; y la figura 5 muestra, asimismo en perspectiva, el detalle correspondiente a la cara interna del anclaje y el de fijación de la cuchara proyectora en el dispositivo elástico.
- 5.
- 10.

- La catapulta aludida está constituida por dos largueros -1-, de perfil conveniente e iguales entre sí, los cuales están provistos, en la inmediación de sus extremos y enfrentados, de sendos pares de semitravesaños -2-, -2'- y -3-, -3'-, con sus correspondientes espigas -4- y taladros -5- para sus acoplamientos respectivos, así como de los juegos de taladros -6-, -7-, -8- y -9-, para lo que luego se dirán, y sendos anclajes enfrentados constituidos por los manguitos -10- con vagona poligonal -11-, ambos provistos de una ranura -12-, presentando el manguito longitudinalmente, en el caso particular que nos ocupa, tres lengüetas -13-, desplazadas a 90°, de las que la central queda enfrentada a la ranura -12-. Dicho casquillo va acoplado por la cara externa del larguero en un alojamiento adecuado -14- que dispone de entallas -15- apropiadas a las lengüetas -13- para asiento e inmovilización, en la posición con-
- 15.
- 20.
- 25.

5 ENE. 196



78249

- veniente. Cada uno de dichos casquillos dispone de un pasador -16-, introductible por la ranura -12-, para fijación de los extremos del dispositivo elástico de torsión que está formado por los anillos de caucho -17-.
5. En la zona central de dichos anillos va sujeta, por medio de su brazo -18-, la cuchara proyectora -19-, quedando dicho brazo guiado, en su pivotamiento, por una abrazadera -20- que se sujeta por su parte posterior en un travesaño -21- cuyas espigas se introducen en los orificios -7-, y por su extremo anterior abraza a una cuña sufridera -22- que está sujeta a su vez a un brazo -23- con que está dotado un travesaño -24- dispuesto entre los orificios -6-. La cuchara -19- presenta lateralmente sendos salientes -25- por los que es capaz de ser retenida por los dientes de retención -26-, del dispositivo de disparo, montados sobre un árbol giratorio -27-, cuyos extremos, las espigas o gorriones -28-, se acoplan en cojinetes previstos en los largueros -1-, simulados en los orificios -9-. Uno de los dientes -26- se prolonga en un brazo de longitud adecuada -29-, para constituir la palanca de accionamiento del dispositivo de disparo. La posición de los dientes de retención -26- tiende a estar siempre en la correspondiente a la de la catapulta montada bajo la acción de una varilla elástica -30- dispuesta entre los orificios -8-, la cual pasa entre las ramas de una pieza en "U" -31- montada en el árbol -27-, entre los citados dientes -26-.
- 10.
- 15.
- 20.
- 25.

Complementa el juguete una llave -32- acoplable

= 5 ENE

78249



en la valona -11- para permitir tensar en forma apropiada los anillos de caucho -17- del dispositivo elástico de tensión.

5. Como se deduce de la descripción hecha y por la observación del dibujo la manipulación de la catapulta objeto de la invención por lo que a su armado y disparo se refiere es la siguiente: se abate la cuchara proyectora -19-, actuando sobre su brazo -18- para vencer la resistencia de los anillos -17-, hasta que sus salientes laterales -25- queden retenidos por los dientes -26-.
10. Hecho esto se procede a colocar en la cuchara el proyectil -33-, tras lo cual queda la catapulta dispuesta para el disparo que se realiza haciendo bascular a la palanca -29-, lo que provoca el giro del árbol -27-, cuyos dientes -26-, al ser desplazados, liberan a los salientes -25- y la cuchara -19-, bajo la acción del dispositivo elástico de torsión representado por los anillos -17-, es obligada a bascular violentamente chocando contra la cuña sufridera -22- y lanzando al proyectil -33-.
15. La dirección de éste puede determinarse orientando adecuadamente a la catapulta y en cuanto a su alcance puede regularse tensado convenientemente a los anillos -17- al actuar por medio de la llave -32- sobre la valona -11- previa ligera extracción del manguito -10- para
20. sacar sus lengüetas -13- de las entallas -15-.
- 25.

Para desmontar la catapulta basta con dejar sin tensión a los anillos -17-, por giro adecuado de los manguitos -10-, en la forma dicha anteriormente, proce-



78249

diendo luego a desacoplar los semitravesaños -2-, -2'- y -3-, -3'- y a continuación quitar los elementos dispuestos entre ellos. Tal operación resulta una distracción más del juguete.

5. Se comprende que serán independientes del objeto de la invención los materiales empleados en los diferentes elementos constitutivos de la catapulta, así como la forma y dimensiones, tanto absolutas como relativas, de los mismos, siempre que unos y otras satisfagan las condiciones exigidas y, en general, todo cuanto no afecte a su esencialidad.
- 10.

- . -

N O T A

Se reivindica como objeto del presente modelo de utilidad:

15. 1. Catapulta de juguete, caracterizada por consistir en un grupo de piezas moldeadas acoplables entre sí, constituidas por dos largueros provistos de pares de semitravesaños alineados y susceptibles de ser fijados por pegamentos y combinaciones de espigas y taladros, comprendiendo dichos largueros dos anclajes alineados
20. para los extremos de un dispositivo elástico de torsión, en cuya parte central está fijada la cuchara proyectora cuyo brazo está guiado en su pivotamiento mediante una abrazadera fijada por sus extremos a un travesaño



178245<sup>6</sup>

posterior, unido a dichos largueros y cuya parte central rodea una cuña sufridera fija al extremo de un brazo que forma parte de un travesaño delantero, estando la cuchara provista de salientes laterales en los que se enganchan sendos dientes de retención en la posición montada, y conectados con un dispositivo de disparo.

5.

2. Catapulta de juguete, según la reivindicación

1, caracterizada porque los anclajes para el dispositivo elástico están constituidos por manguitos provistos de una valona externa de apoyo contra el fondo de respectivos alojamientos formados exteriormente en los largueros, y de lengüetas salientes longitudinalmente, acoplables con entallas respectivas de dicho fondo a fin de impedir su rotación, comprendiendo cada manguito un pasador transversal en el que se engancha el extremo correspondiente del dispositivo elástico, formado por anillos de caucho.

10.

15.

3. Catapulta de juguete, según las reivindicaciones 1 y 2, caracterizada porque dichos manguitos presentan un corte radial para el paso de los extremos del dispositivo elástico, en cuyo corte está alojado holgadamente uno de los extremos del mencionado pasador.

20.

4. Catapulta de juguete, según las reivindicaciones 1 y 2, caracterizada porque la valona tiene un contorno cuadrado receptor de una llave que forma parte del dispositivo, para el tensado de los anillos de caucho.

25.

5. Catapulta de juguete, según la reivindicación 1, caracterizada porque el dispositivo de disparo consis-

5 ENE

1 78249



te en un árbol giratorio en cojinetes formados en los largueros, provisto de dos ganchos acoplables con los salientes de la cuchara, y de una palanca para zafar dichos ganchos de los citados salientes.

5. 6. Gatapulta de juguete.

La presente memoria descriptiva consta de ocho hojas foliadas, escritas a máquina por una sola cara.

Barcelona, a 5 de enero de 1960.

RESINAS ARTIFICIALES MOLDEADAS, S. A.

p.a.



5 ENE

Fig. 1

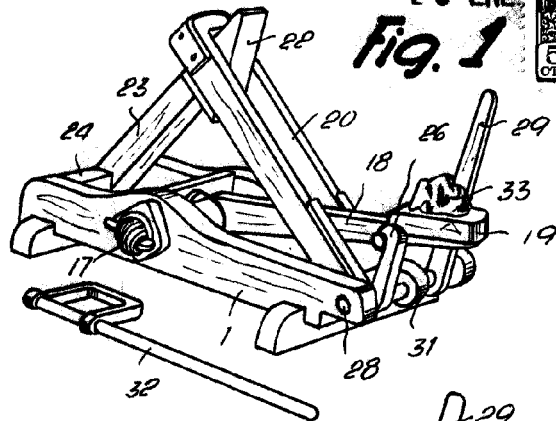
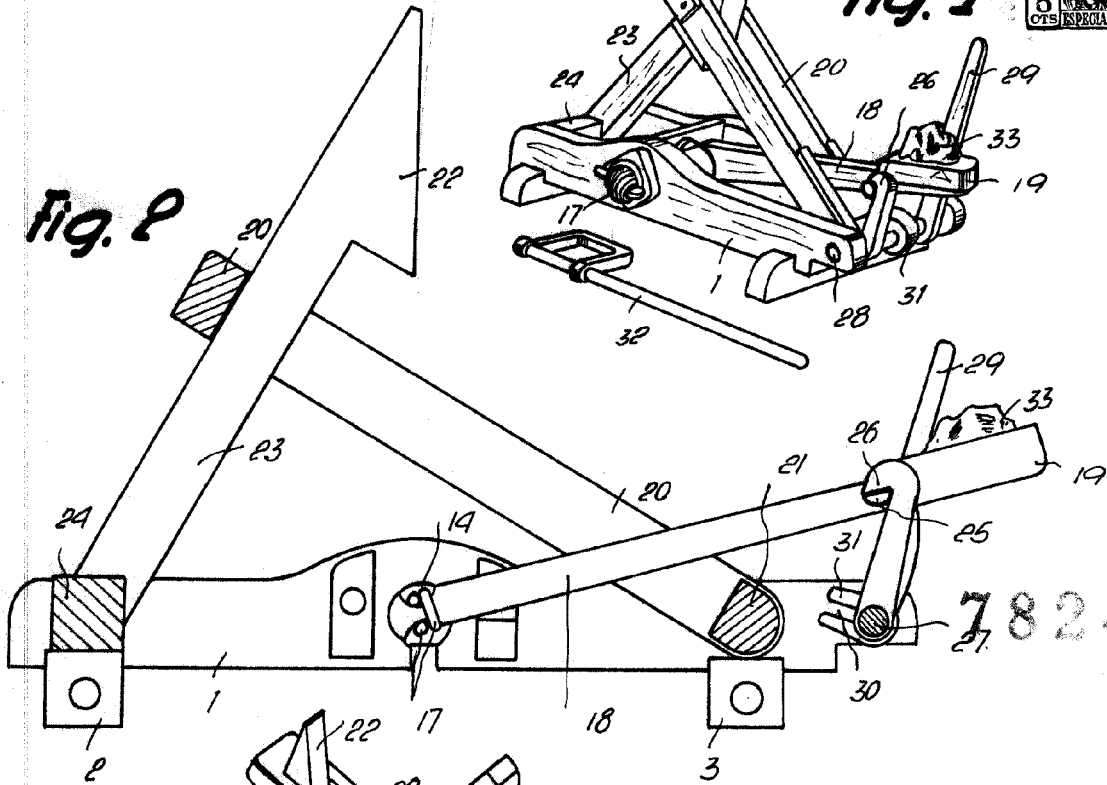
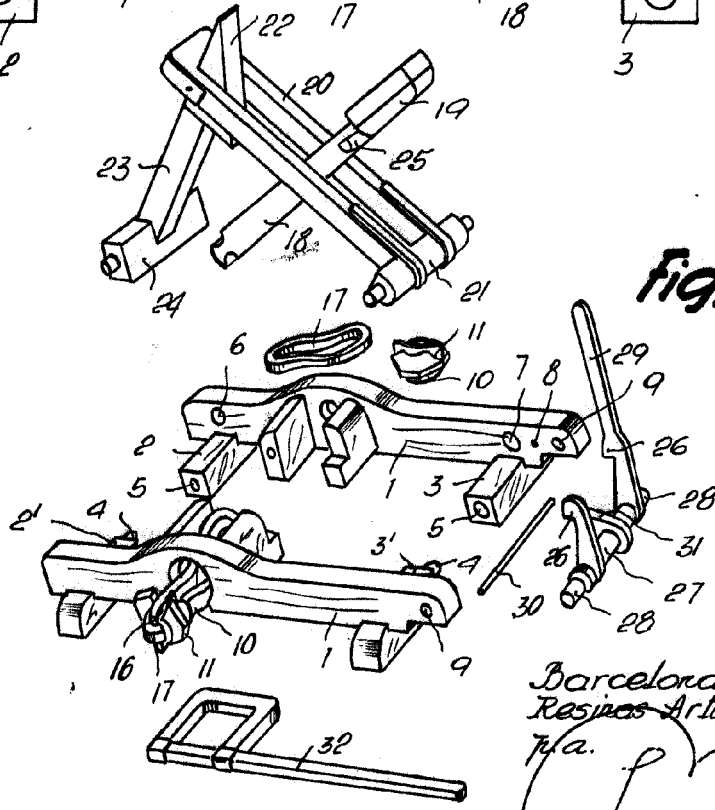


Fig. 2



78249

Fig. 3



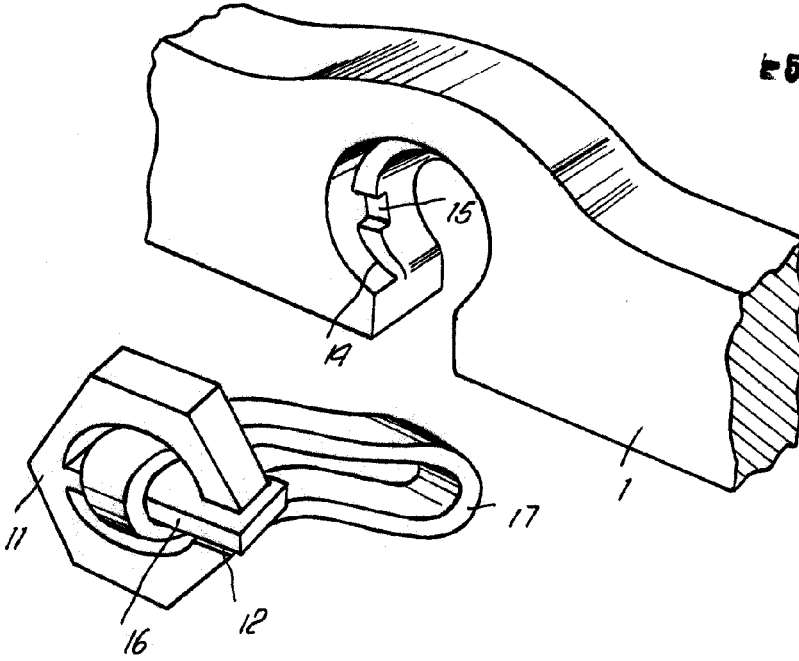
Barcelona, 5 Enero 1960  
Resinas Artificiales Moldeadas, S.A.  
Ma.

6630

25 ENE

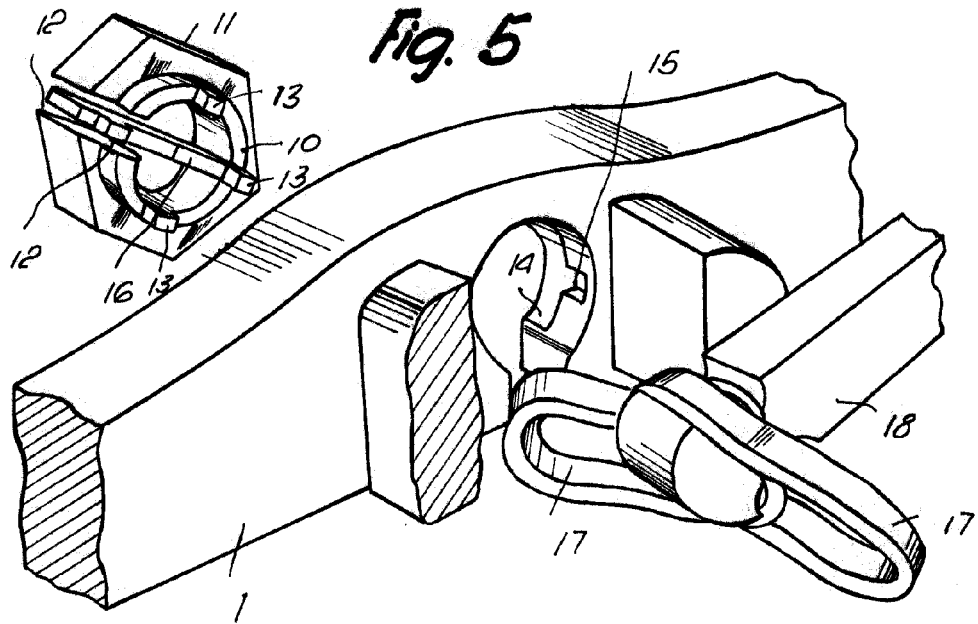


Fig. 4



78249

Fig. 5



Barcelona, 5 Enero 1960  
Resinas Artificiales Moldeadas, S.A.  
p.a.

6530