



78191

MODELO DE UTILIDAD

por V E I N T E años
a favor de Dña. Aurora Gonzalez Gutierrez
de nacionalidad española
residente en Madrid, Wallia 6
por:

"UN AUTOMOVIL DE JUGUETE DESMONTABLE"

M e m o r i a d e s c r i p t i v a

5.- La presente invención se refiere a un automovil de juguete desmontable, que responde a un principio de trabajo y constitución completamente distinto de todos los sistemas conocidos hasta el presente, mejorando a los aludidos sistemas antiguos, tanto en su funcionamiento como duración y economía de fabricación.

10.- La finalidad de este juguete, independientemente de su caracter recreativo, consiste asimismo en su caracter educativo técnico, por cuanto el niño, guiado por su natural psicología de desarmar cuantos juguetes caen en sus manos, appren-



de en su reconstrucción la denominación de los distintos elementos constitutivos y el acoplamiento de estas piezas en sus posiciones correcta, cumpliendo por ello su doble finalidad recreativa y cultural.

5.- El fabricante, ha tenido muy en cuenta de que dado el uso y finalidad del juguete que se reconiza, el emplear materiales indeformables, resistentes y de larga duración y que entre sí tengan fácil acoplamiento.

10.- A este efecto, el material plástico semirígido, presenta condiciones optimas.

El juguete ha sido conseguido por un proceso de fusión, inyección y moldeo del citado material plástico, aunque cualquier material o proceso industrializable, también se encuentra comprendido dentro del area de esta protección legal.

15.- Para mejor comprensión de este objeto, se adjuntan a la presente memoria descriptiva, dos hojas de planos en las que a título de ejemplo, se representan todas y cada una de las partes que lo forman y relación que guardan entre si.

20.- En las citadas hojas de dibujos, se aprecian las siguientes referencias:

HOJA PRIMERA.- La misma representa un despiece de los distintos elementos formativos del vehículo.

En la misma tenemos:

25.- FIGURA PRIMERA.- Muestra una vista en planta inferior del chasis.

En ella queda representado:

30.- 1.- Base propiamente dicha del chasis, de configuración irregular lateralmente, pero simétrica en proyección longitudinal y cuya estructuración corresponde realmente a los tipos normales de coches de estas características. Sus dimen-



siones etan realizadas con arreglo a una escala del prototipo real.

- 5.- 2.- Reproducción en relieve de los organos motores, de cambio de velocidades, de embrague, transmisión delantera y trasera por doble diferencial, tubos de escape, elementos de suspensión (ballestas) y acondicionamiento de ejes de ruedas.

10.- Dada la complejidad de estos organos y por ser unicamente imitados en efecto de relieve, no es preciso detallar características técnicas, pero si unicamente de situación.

3.- Corresponde esta referencia a la situación de los juegos de ruedas, anterior y posterior, representados teóricamente con línea discontinua.

15.- 4.- Elementos de tracción y remolque para otros vehiculos y material similar rodante.

FIGURA SEGUNDA.- La misma representa una vista en planta superior del citado chasis.

En la misma tenemos:

- 20.- 2.- Superficie superior del chasis.
3.- Ruedas.
4.- Elementos de arrastre y remolque.
5.- Acondicionamiento superior para los ejes de ruedas.
6.- Emplazamiento del motor.
7.- Puntos pivotantes para su ajuste sobre la zona inferior de la carroceria. Su disposición y número es el más conveniente a su finalidad de ensamblaje.

25.- FIGURA TERCERA.- La misma representa una vista en planta inferior de la carroceria.

En la misma tenemos:

- 30.- 8.- Aletas, establecidas en tres planos de diferente



proyección, y siendo el último tramo el correspondiente al reposapiés.

- 9.- Parachoques y soporte del mismo.
- 10.- Acondicionamiento del motor.
- 5.- 11.- Puntos perforados para la colocación de los pivotes -7- previstos en el chasis.
- 12.- Soporte de plazas de ocupantes.
- 13.- Depósito suplementario de esencia.
- 14.- Acondicionamiento para la rueda de repuesto.
- 10.- FIGURA CUARTA.- La misma representa una vista en planta superior de la carrocería.
En la misma tenemos:
 - 8.- Aletas de cobertura.-
 - 9.- Parachoques.-
 - 15.- 12.- Base de la carrocería.
 - 13.- Deposito suplementario del combustible.
 - 14.- Pivote para contención de la rueda de repuesto.
 - 15.- Cgpot.
 - 16.- Salpicadero del vehículo.
 - 20.- 17.- Parabrisas, abatible.
 - 18.- Palanca de cambio de velocidades.
 - 19.- Volante de dirección.
 - 20.- Asientos anteriores de conductor y ayudante.
 - 21.- Asientos posteriores de ocupantes.
- 25.- En el asiento central, esta prevista una perforación -22- prevista para la posterior colocación de mastil de aparato transmisor y receptor de radio, ametralladora antiaerea o dispositivos similares en los casos de finalidad militar del vehículo o cualquier otro medio practico en su función civil.
- 30.-



- 5.- FIGURA QUINTA.- Muestra una vista de uno de los respaldos del asiento, que se ajustara por medio de unos pivotes en los orificios dorrespondientes en las plazas delanteras -20.-
- 5.- FIGURA SEXTA.- Indica uno de los pares de ruedas adaptables al vehículo, constituidas por las llantas y bandajes correspondientes, montadas sobre un eje comun, por alojamiento de los extremos en puntos vaciados a tal fin.
- Los ejes citados se acondicionaran sobre las canaladuras -5.- del chasis representadas en la figura 2ª.
- 10.- FIGURA SEPTIMA.- Corresponde esta ilustración al volante, que se monta el arbol correspondiente en una perforación determinada a este efecto en la plaza correspondiente de conducción.
- 15.- FIGURA OCTAVA.- La misma muestra, una vista frontal del parabrisas, constituido por un recuadro dividido en dos secciones laterales y que se monta por medio de puntos laterales de efecto basculante, en la parte inferior del salpicadero, establecido como prolongación del capot de cobertura del motor.
- 20.- FIGURA NOVENA.-,Representa una vista en planta del salpicader, que ajusta sobre el vehículo por medio de dos pivotes y presenta espacios laterales para ajuste del parabrisas.
- 25.- HOJA SEGUNDA.- La misma representa una vista del vehículo, en la fase de montaje.
- En la misma tenemos:
- FIGURA DECIMA.- Indica un detalle longitudinal de colocación de la carroceria sobre el propio chasis.
- En la misma queda representado:
- 30.- 1.- Chasis.



- 3.- Ruedas.
- 4.- Elementos de tracción y remolque.
- 7.- Pivotes para la fijación del chasis a la carrocería.
- 8.- Aletas anteriores.
- 5.- 9.- Parachoques y soporte del mismo.
- 11.- Puntos vaciados para la recepción de los pivotes
- 7-
- 12.- Carrocería y base de la misma, apreciándose perfectamente los laterales de cobertura de dicha carrocería.
- 10.- 13.- Deposito suplementario de combustible.
- 14.- Rueda de repuesto montada en el pivote correspondiente.
- 15.- 15.- Capot del automovil, dotado en la parte anterior de un radiador de refrigeración.
- 16.- Salpicadero.
- 17.- Prabrisas.
- 18.- Palanca de cambio de velocidades.
- 19.- Volante de dirección.
- 20.- 20.- Asientos delanteros.
- 20.- Según la descripción efectuada y la representación gráfica adjunta, el vehículo se compone esencialmente del chasis y la carrocería, elementos que se unen por medio de los pivotes citados que se alojan en orificios practicados en la cara inferior de la carrocería.
- 25.- 25.- Las ruedas, por alojamiento en sus ejes y paso de los mismos en posición transversal por sus respectivos acondicionamientos quedan simismo ajustadas.
- 30.- 30.- La rueda de repuesto, prabrisas, salpicadero, volante y respaldo de asientos anteriores, se fijan asimismo por alojamiento de pivotes.



Unicamente queda móvil el parabrisas, ya que es susceptible de basculamiento hacia el capot y las propias ruedas dotadas de movimiento de giro en ambas direcciones.

5.- Las ventajas de este juguete son evidentes, citándose además de las ya indicadas anteriormente, su vistosidad, economía, duración, facilidad de ajuste y desmontaje.

10.- Descrita suficientemente la naturaleza del presente registro de Modelo de Utilidad, se hace constar expresamente que cualquier modificación de detalle que se introduzca en el mismo, se considera incluida dentro de esta protección en tanto que no altere o modifique esencialmente su finalidad característica.

REIVINDICACIONES

15.- 1ª.-Un automovil de juguete desmontable, caracterizado esencialmente por comprender un chasis, de material y dimensiones convenientes, configurado irregularmente en sus zonas laterales, pero simétrico en su eje de figura, que presenta en su planta inferior la reproducción en relieve, de los organos del motor, doble transmisión, caja de cambio, embrague, salida de humos y elementos de suspensión, a las cuatro ruedas, por la parte posterior medios de tracción y remolque y en la zona superior del propio chasis unos elementos pivotantes, en número y disposición variable, previstos para su posterior ajuste en zonas vaciadas de la carroceria, presentando canaladuras transversales para el acondicionamiento de los ejes de ruedas.

20.- 2ª.- Un automovil de juguete desmontable, según la anterior reivindicación, caracterizado esencialmente por comprender una carroceria, constituida por un capot dotado de radiador frontal, parachoques y soporte del mismo,

25.-

30.-

78191



- 5.- aletas de protección delantera, constituidas por tres planos establecidos en diferentes alturas, un parabrisas basculante montado por puntos coaxiales en el salpicadero del vehículo, el que a su vez es desmontable y ajustable por pivotes, volante de dirección ajustado por la parte inferior de su arbol en un orificio practicado en la base de la carroceria, dos plazas delanteras de conductor y ayudante, dotados de respaldos desmontables, plazas posteriores y aun acondicionamiento para la instalación de cualquier dispositivo
- 10.- suplementario, bandas laterales de cobertura de la carroceria, pivote para la colocación de la rueda de repuesto, deposito suplementario de combustible, cajeados para la colocación del par de ruedas posteriores, por la parte inferior
- 15.- La citada carroceria presenta sectores cilíndricos huecos susceptibles de recibir los pivotes del chasis para determinar la fijación de ambos elementos por presión y ~~emp~~portando los juegos de ruedas anteriores y posteriores acoplados por ejes y siendo asimismo desmontables los redamientos constituidos estos por las llantas y bandajes correspondientes
- 20.- y en la parte inferior del capot acondicionamiento figurado para la contención del motor y organos solidarios.

3ª.- UN AUTOMOVIL DE JUGUETE DESMONTABLE.

- 25.- Todo ello tal y como se describe en la presenta memoria que consta de OCHO hojas escritas por una sola de sus caras y a dos espacios y planos que la ilustran.

Madrid, 12 de Enero de 1.960

70 91

FIG. 1ª

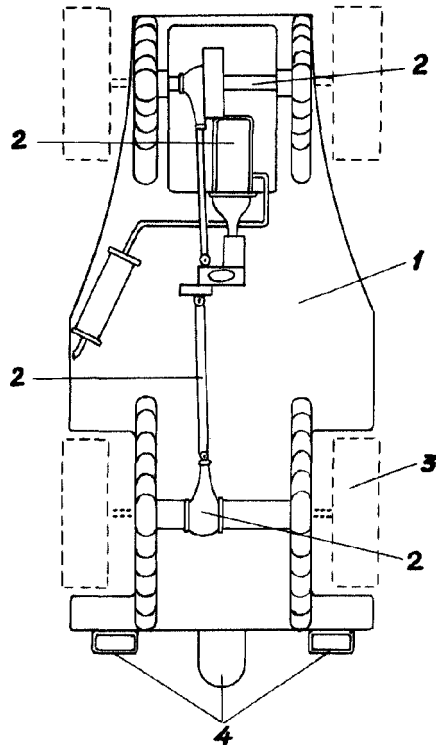


FIG. 2ª

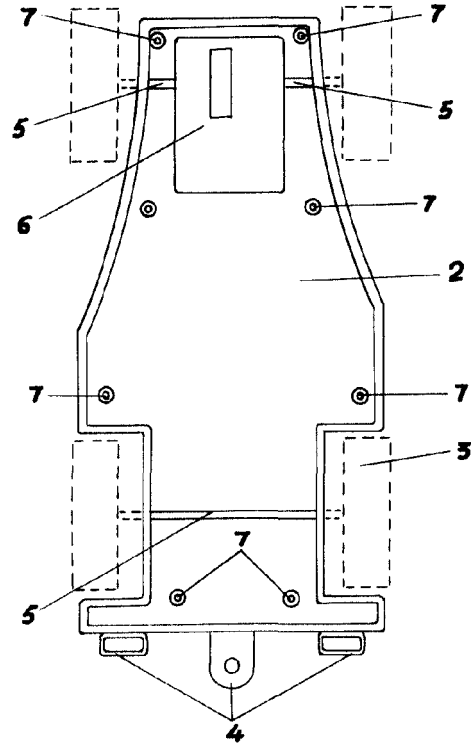


FIG. 3ª

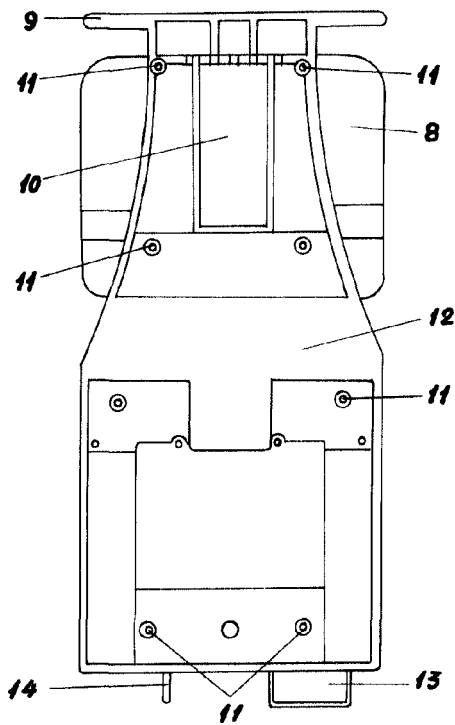
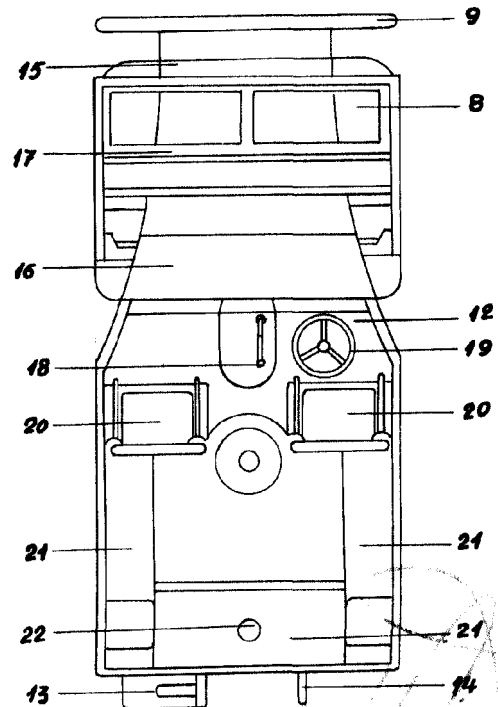


FIG. 4ª



Escala variable

FIG. 5º

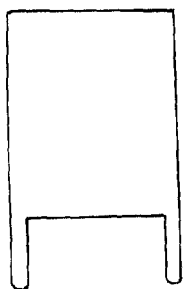


FIG. 6º

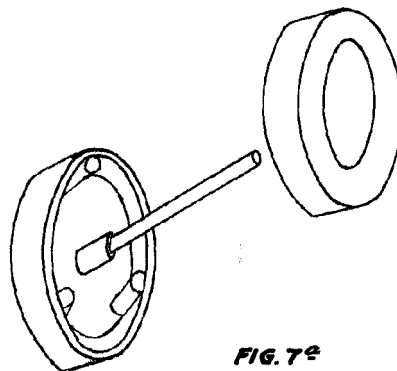


FIG. 7º

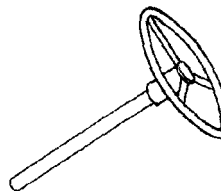


FIG. 8º

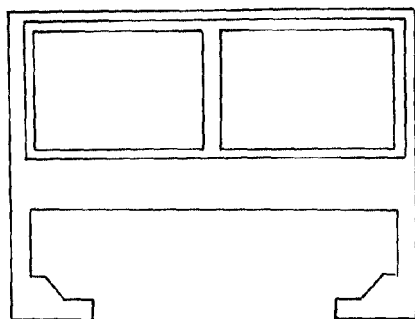


FIG. 9º

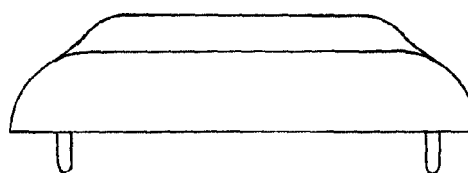
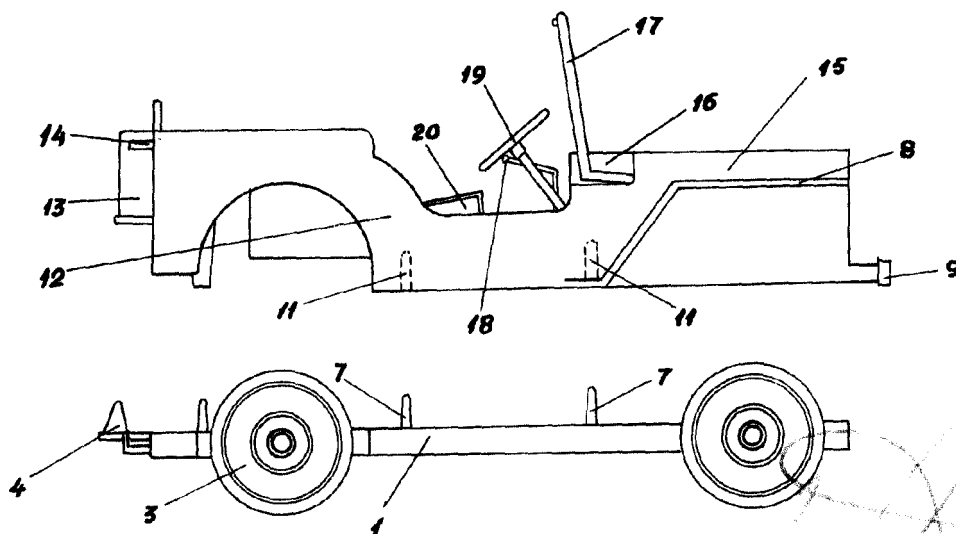


FIG. 10º



Escala variable