



10 y articulación de la tapa que hace posible el que sin -
cierre alguno, sin resortes y sin ninguna fornitura ni
accesorio metálico complementario, pueda mantenerse ce-
rrada o abierta en posiciones fijas incapaces de alterar
15 se por si mismas. A causa de esto y por tratarse de una
clase de caja fabricable en plástico por medio de molde,
es posible obtener un objeto acabado y vistoso, apropia-
do a los fines principales propuestos y lo que es más im-
portante a costes muy reducidos por la mínima mano de -
obra requerida para su montaje y por la eliminación de
20 fornituras y accesorios. Se trata pues de una mejora de
tipo industrial por la que su creador se hace merecedor
al privilegio de exclusividad que se solicita por medio
del presente Modelo.

25 Para facilitar la comprensión de las caracterís-
ticas generales que vamos a describir, nos auxiliaremos
en lo que sigue de la adjunta lámina de dibujos, en la
que representamos un caso de realización de una de estas
cajas, la cual debe interpretarse ampliamente y sin limi-
tación alguna, dado su caracter de ejemplo aclaratorio.

30 Los mencionados dibujos representan como sigue:
Fig. 1 - vista lateral en alzado de la caja.
Fig. 2 - vista en alzado por su lado posterior.
Fig. 3 - vista en planta.
Fig. 4 - sección transversal por A-B de la fig. 3.
35 Fig. 5 - sección longitudinal por C-D, de la fi-
gura 3, estando la caja cerrada.
Fig. 6 - sección longitudinal de la caja en la
posición de abierta.
Fig. 7 - planta de la caja sin la tapa.
40 Fig. 8 - sección de la caja sin la tapa.



40 Fig. 9 - planta de la tapa, por su cara inferior,
con un soporte del eje semi-seccionado.

Ateniéndonos a los mencionados dibujos vemos que
el ejemplo de caja representado en ellos se compone de
la caja o recipiente -1-, moldeada de una pieza de plás-
45 tico, con sus dos lados mayores -2- rebasando a los la-
dos menores -3-, teniendo dichos lados mayores -2- en su
borde un galce -4- que ocupa aproximadamente las dos ter-
ceras partes de su longitud, de tal modo que la tapa -5-
descansa por dos de sus lados en los mencionados galces
50 -4-, estrechándose luego en la parte -6- para que esta
quede comprendida entre los lados -2-.

La referida tapa -5- tiene dos nervios o resaltes
-7-, perforados, en los que van alojadas dos puntas de
eje -8-, con un muelle en espiral -9- que las empuja ha-
55 cia afuera, o bien con un taquito o masa de goma -10-,
con el mismo fin. En las caras internas de los lados -2-
hay dos canales -11- dispuestos en forma de V tumbada, ó
sea en ángulo agudo, en cuyos canales van introducidas
las puntas de eje -8-.

60 Los citados canales en ángulo -11-, son precisa-
mente los que permiten que la tapa -5- pueda correrse ho-
rizontalmente hacia adelante, cuando se desee abrir la
caja, con lo cual la tapa -5- puede bascular por sus ejes
-8- girando cuando estos se hallan en el vértice del án-
65 gulo que forman los canales -11-, y al bascular hacia
arriba, las referidas puntas de eje, se deslizan hacia
abajo por la rama inclinada del canal -11-, con lo cual
la tapa se coloca vertical y va retrocediendo hasta que
se arrima a la pared o superficie interna del lado poste-



70 rior -3-, quedando paralela a él e imposibilitada de girar por sí misma, como no se la eleve para que sus puntas de eje se situen en el vértice de los canales angulares -11- que es en donde puede la tapa -5- bascular y abatirse sobre la caja -1- y taparla.

75 Se ha de hacer observar que el borde superior - del lateral menor posterior -3'-, tiene cierta inclinación, según vemos en las figuras 5,6 y 8, teniendo esta inclinación la finalidad de que, al desplazarse la tapa -5- hacia atrás para cerrar, la obligue a ascender la referida pequeña rampa, quedando entonces sujeta la tapa
80 con cierta pequeña presión que es bastante para impedir que se desplace o que pueda abrirse por sí misma.

Finalmente conviene advertir que esta nueva caja podrá fabricarse de plástico, metal, madera o de cualquier metal u otro material, sólo o combinado con otros, y de distinto colorido, tamaño y forma, pudiendo presentar infinita variedad de formas é incluso pintarse o forrarse y en general introducir aquellas modificaciones de detalle que se crean convenientes, que no alteren lo
90 esencial que se resume en la siguiente

N O T A

=====

Los puntos no conocidos ni practicados en España, sobre los cuales se desea que recaigan las reivindicaciones de este Modelo de Utilidad, son:

95 1ª.- Nueva caja, caracterizada porque en las caras internas de dos de sus lados opuestos tiene practicados dos canales en ángulo, en los que van introducidas las puntas del eje de basculación de la tapa, cuyos ejes

78181¹²E



100
105
110
115

van alojados en los correspondientes orificios de la tapa con interposición de un medio elástico que los obliga a mantenerse con su punta fuera de la tapa y alojadas estas dentro de los referidos canales, de tal modo que la tapa puede desplazarse horizontalmente en la posición de cerrada, deslizándose sobre un galce parcial de apoyo, corriendo las puntas de sus ejes en los tramos horizontales de los canales en que están alojadas, permitiendo el giro de dicha tapa al llegar al vértice del ángulo de los canales, después de lo cual pasa la tapa a la posición vertical en la cual desciende al deslizarse sus puntas de eje en los canales de orientación oblicua y al propio tiempo retrocede hasta situarse junto a un lado, en donde se fija su posición abierta sin posibilidad de cerrarse por sí misma, como no se eleve la tapa y se hagan llegar nuevamente las puntas de su eje al vértice del canal angular. Y

2ª.- "NUEVA CAJA", de conformidad en un todo en lo esencial y fines industriales a lo descrito en la precedente Memoria Descriptiva y gráficamente representado en los adjuntos planos para su mejor comprensión.

Esta Memoria consta de CINCO hojas escritas o mecanografiadas por una sola cara a doble espacio en 119 líneas.

Valencia, 26 de Diciembre 1959
Por autorización del interesado

Fig. 1

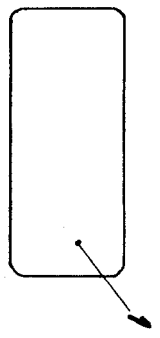


Fig. 2

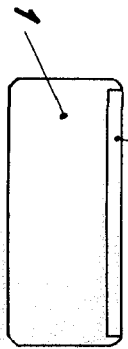


Fig. 3

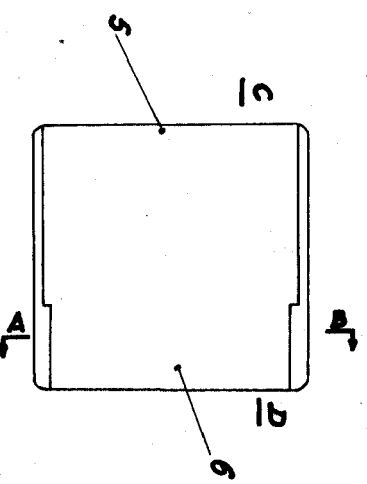
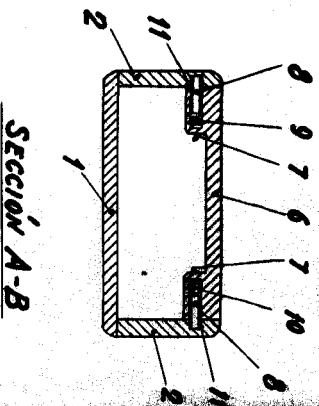
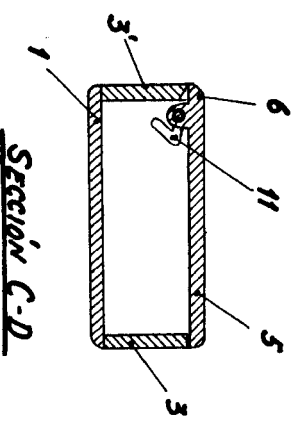


Fig. 4



Sección A-B

Fig. 5



Sección C-D

Fig. 6

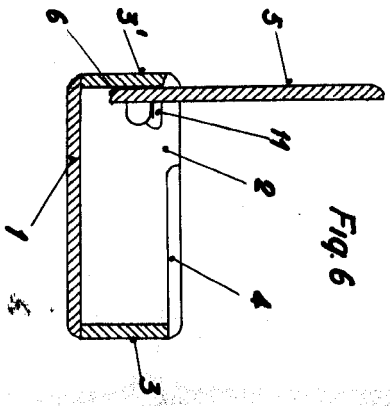


Fig. 7

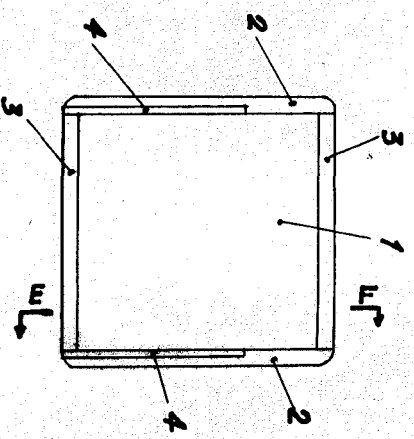
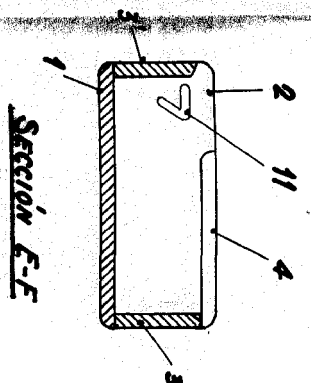
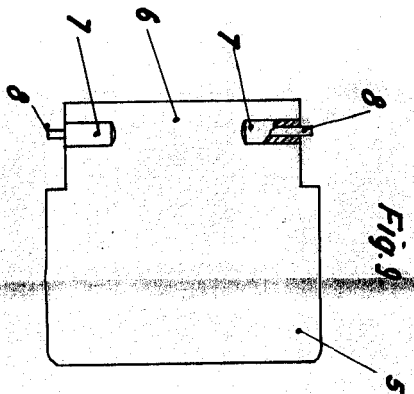


Fig. 8



Sección E-F

Fig. 9



ESCALA VARIABLE
VALENCIA, 26 DIC. 1959
P.M.

78181 12

