

77934

28 D'



77934

MEMORIA DESCRIPTIVA

de un

MODELO DE UTILIDAD

por:

"NUEVO INTERRUPTOR-CONMUTADOR ELECTRICO"

=====
Cuyo registro se solicita por VEINTE AÑOS, para España y sus Posesiones, a nombre y favor de Don Juan Domenech Montada, de nacionalidad española, residente en Madrid, C/ García de Paredes nº 1.

=====
El presente modelo de utilidad, como se deduce de su enunciado, está referido a un nuevo interruptor-conmutador eléctrico, de características muy perfeccionadas, cuya peculiaridad fundamental es la simplicidad de su mecanismo, el cual, pese a reunir las máximas condiciones de seguridad funcional, determina un escaso coste del aparato por razón directa de su propia sencillez constructiva y del escaso número de piezas que le componen, haciéndole a un mismo tiempo eminentemente utilitario y perfecto en su función. Consecuencia obligada de esta simplicidad de piezas es la improbabilidad de averías o deficiencias de funcionamiento hechos ambos de los que tanto adolecen los tipos corrientes de interruptores y conmutadores conocidos en el mercado.

15 Como se indica en su enunciado, este dispositivo es indistintamente apto para funcionar como interruptor o conmutador eléctrico según la forma en que se verifique su



20

conexión. Asimismo, puede construirse en cuerpos múltiples, es decir, poseyendo en una misma estructura dos o más mecanismos independientes, pudiendo concebirse dichas estructuras en cajas adaptables a la superficie de la pared, o bien en cajas empotrables a la misma, en cuyo último caso dichas cajas irán provistas de medios adecuados para su sujeción a los puntos de emplazamiento.

25

El mecanismo interruptor-conmutador se caracteriza esencialmente por comprender un cuerpo-soporte que adopta forma cajeadada para contener en este cajeadado el conjunto de contactos, emergiendo por la parte posterior del susodicho cajeadado los prisioneros de conexión, mientras que la parte abierta se halla ocupada por la palanca-balancín de accionamiento del mecanismo.

30

A ambos lados del cajeadado se hallan establecidos sendos contactos, cada uno de los cuales está constituido por una pequeña plaquita metálica afianzada en su posición mediante un tornillo de cabeza primática que, por la parte posterior, queda roscado al prisionero de conexión correspondiente.

35

40

Entre estos dos prisioneros, se halla dispuesto un tercero que está fijo en el cuerpo-base mediante un tornillo que, atravesando dicho cuerpo por su fondo, se halla roscado sobre una pieza-puente dispuesta entre las dos plaquitas de contacto antes descritas, cuya pieza-puente remata por el extremo contrario en dos puntas afiladas para permitir el basculamiento sobre ella de la palanca de accionamiento manual y presenta en sus brazos laterales unos vaciados que terminan formando un ángulo agudo hacia el extremo en que se halla situada la palanca de accionamiento.

45

50

Esta palanca de accionamiento del interruptor es plana y presenta una configuración ligeramente cajeadada para, en su basculamiento, cubrir debidamente la cavidad sobre



55 la que está dispuesta, presentando en su cara interna y en la parte central de la misma una emergencia en la que se halla sólidamente dispuesto un muelle helicoidal rematado en gancho y a ambos lados de esta prominencia un pequeño canal que determina los puntos en que ha de apoyarse sobre la pieza-puente antes descrita.

60 La fijación de la palanca de accionamiento al conjunto del interruptor se realiza mediante una pieza de contactos que, adoptando forma sensiblemente angular, está provista en su vértice de sendos contactos o platinos, uno a cada lado, correspondiéndose con cada una de las placas de contacto fijas al cuerpo del interruptor y presentando en forma inmediata a estos platinos un taladro por el cual penetra el gancho del muelle helicoidal solidario de la palanca de accionamiento, con lo cual esta pieza angular de 65 contactos queda unida a dicha palanca, disponiéndose la pieza de contactos con sus dos extremos alojados y apoyados mediante topes adecuados configurados en la misma sobre los vaciados laterales de la pieza-puente, en cuyos vaciados se apoya precisamente en sus extremos angulares. 70

75 De cuanto dejamos expuesto, complementado con la observación de los dibujos, fácilmente se deduce que la pieza de contactos, merced a la acción del muelle que actúa sobre ella, se ve siempre impelida a adoptar una de las dos posiciones extremas dentro de las cavidades de la pieza-puente en que se aloja, verificándose el paso de una a otra posición por acción manual sobre la palanca de accionamiento, la cual lleva solidariamente unido el resorte que actúa sobre dicha pieza de contactos, que en cada una de 80 sus posiciones pone en contacto uno de sus platinos con la plaquita correspondiente a su posición.

Para mejor comprensión de cuanto antecede, los adjuntos gráficos ilustran una forma de ejecución práctica del

77834



85

modelo, referido en el ejemplo a uno de los interruptores de dos cuerpos y de construcción empotrable:

La fig. 1ª nos muestra una vista externa del interruptor-conmutador.

90

La fig. 2ª es una vista posterior del mismo observándose los dos cuerpos independientes con sus prisioneros de conexión y los medios de sujeción a la pared.

95

La fig. 3ª representa un corte del mecanismo. En esta figura vemos el armazón básico (1), la palanca basculante (2) que lleva solidario al muelle (3) mediante el cual mantiene a la pieza de platinos (4) que, alojada sobre la pieza-puente (5), hace contacto con una de las plaquitas (6) fijadas a la armadura mediante los tornillos (7). La palanca (2) bascula sobre la pieza-puente (5) que se halla unida al cuerpo mediante tornillo que, en su parte opuesta, soporta el oportuno prisionero de conexión. Complementan este dibujo las palancas (8) que forman el elemento de sujeción a la pared y entre las que se halla dispuesto el elemento plástico (9) que afianza dicha fijación.

100

105

Por último, la fig. 4ª nos muestra un corte normal al descrito en el fig. 3ª practicado sobre la palanca de accionamiento (2), permitiéndonos contemplar el muelle en hélice (3), la pieza angular de contactos (4) y la pieza-puente (5).

110

Lo dicho es fiel reflejo de la invención, debiendo considerarse en sentido amplio, nunca en forma limitativa, siendo indiferentes las condiciones en que el modelo se realice en cuanto a tamaños, formas, colores y materiales empleados, siempre y cuando no se altere ni modifique la sustancialidad que define al modelo le tipifica y del que se hace especial y expresa reivindicación.

115

REIVINDICACIONES

Se reivindican a nombre y favor de Don Juan Do-

77934



menech Montada, de nacionalidad española, los términos siguientes:

120 1º.- Nuevo interruptor-conmutador eléctrico, caracterizado por comprender un cuerpo-soporte que, adoptando forma cajeadada, contienen en su interior el conjunto de contactos, emergiendo por la parte posterior del repetido cajeadado los prisioneros de conexión y hallándose ocupada la parte abierta por la palanca-balancín de accionamiento del mecanismo.

125 2º.- Nuevo interruptor-conmutador, según lo reivindicado en el punto primero, caracterizado porque, a ambos lados del cajeadado determinado por el cuerpo-soporte, se hallan establecidos sendos contactos, cada uno de los cuales se constituye por una pequeña plaquita metálica afianzada en su posición mediante un tornillo de cabeza primática que, por su parte posterior, queda roscado al prisionero de conexión correspondiente.

130 3º.- Nuevo interruptor-conmutador, según anteriores reivindicaciones, caracterizado porque, entre los dos prisioneros laterales, se halla intercalado un tercero fijo al cuerpo-base mediante un tornillo que, atravesando dicho cuerpo por su fondo, rosca sobre una pieza-puente dispuesta entre las dos plaquitas de contacto, la cual remata por el extremo contrario en dos puntas afiladas que, haciendo posible el basculamiento sobre esta pieza-puente de la palanca de accionamiento manual, presenta en sus brazos laterales unos vaciados que terminan formando un ángulo agudo hacia el extremo en que está situada la susodicha palanca accionadora.

135 4º.- Nuevo interruptor-conmutador, según reivindicaciones anteriores, caracterizado porque la palanca de accionamiento es plana y de configuración ligeramente cajeadada para, en su basculamiento, cubrir la cavidad sobre la que está dispuesta, presentando en la parte central de su cara

140 145 150



interna una emergencia en la que se halla sólidamente dispuesto un muelle helicoidal rematado en gancho y, a ambos lados de dicha prominencia, un pequeño canal determinante de los puntos para apoyo de esta palanca sobre la pieza-puente.

155

5².- Nuevo interruptor-conmutador, según reivindicaciones precedentes, caracterizado porque la fijación de la palanca de accionamiento al conjunto del interruptor se realiza mediante una pieza de contactos que, adoptando forma sensiblemente angular, está provista en su vértice de sendos contactos o platinos que, situados uno a cada lado, se corresponden con cada una de las placas de contacto fijas al cuerpo del interruptor, presentando en forma inmediata a estos platinos un taladro por el que penetra el gancho del muelle helicoidal de la palanca de accionamiento, con lo que esta pieza angular de contactos queda unida a aquella palanca, disponiéndose con sus extremos alojados y apoyados mediante topes configurados en su propia estructura sobre los vaciados laterales de la pieza-puente y precisamente en los extremos angulares de la misma.

160

165

170

6².- NUEVO INTERRUPTOR-CONMUTADOR ELECTRICO.

Todo conforme queda descrito en la presente Memoria, que consta de SEIS HOJAS mecanografiadas por una sola cara foliadas y dibujos anexos.

175

Madrid, 23 Diciembre de 1.959.

Carlos Jurado



FIG. 1

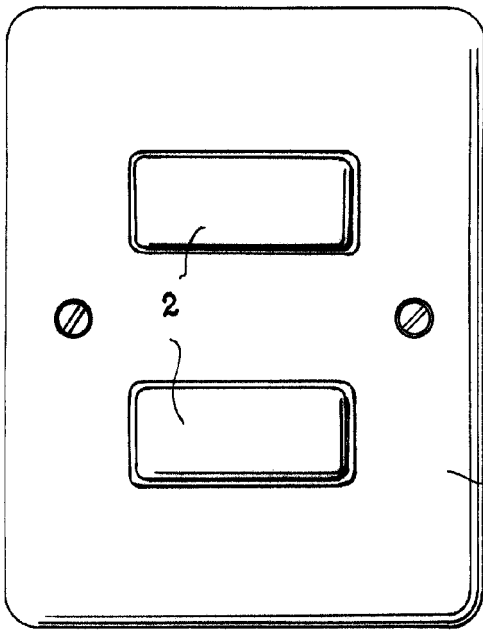


FIG. 2

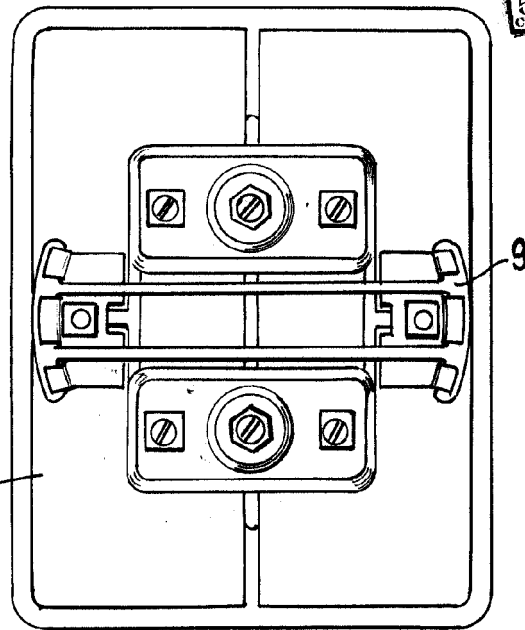


FIG. 3.

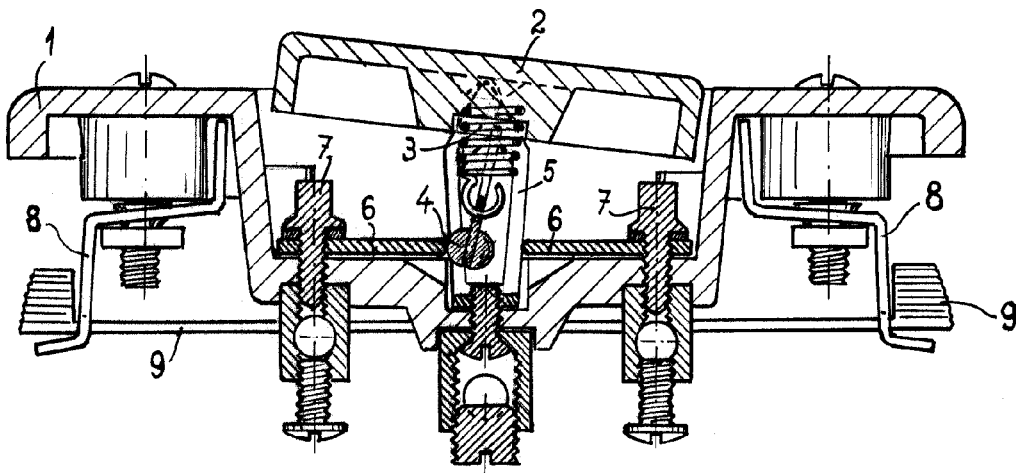
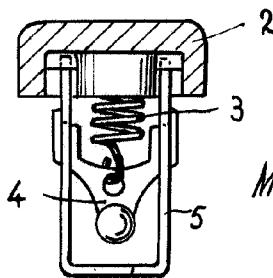


FIG. 4



Madrid. 28 DIC. 1959

Carlo J. Montada

ESCALA VARIABLE