



9 DI

77806

M O D E L O
D E
U T I L I D A D

a favor de DISTRIBUIDORA ESPAÑOLA DE MANUFACTURAS OPTICAS, S. L., entidad española, domiciliada en Barcelona, calle Provenza, 277, por "DISPOSITIVO EXPOSITOR PERFECCIONADO".

- . -

MEMORIA DESCRIPTIVA

El presente modelo de utilidad se refiere a un dispositivo expositor perfeccionado.

- Este nuevo dispositivo expositor permite presentar al público diversidad de objetos o productos convenientemente acondicionados y soportados en el mismo, con la particularidad esencial de que voluntariamente, y con una pequeña maniobra, estos objetos quedan en una posición opuesta fuera de la vista del público. Ello, por ejemplo en establecimientos o tiendas de venta, permite ofrecer un conjunto decorativo altamente estético.
- 5.
 - 10.



77806

tico por la especial guarda de las muestras a exponer, las cuales a la par resultan protegidas del polvo mientras no es necesaria su visión.

5. Esencialmente dichos objetos o muestras a exponer se instalan en una de las caras de varios tableros dispuestos longitudinalmente articulados por sus testas superior e inferior con respecto de los costados de una caja de la que estos tableros constituyen una de las caras mayores.

10. Dichos tableros son susceptibles de ser girados alrededor de sus pivotes de articulación según 180° con lo que puede disponerse en posición exterior a la caja cualquiera de sus dos caras. Este giro de los tableros se lleva a cabo mediante un mando común compuesto por

15. una barra paralela al plano que determinan estos tableros cuando se hallan uno junto al otro por sus bordes longitudinales, cuya barra va provista de una empuñadura para su maniobra y a la que se solidarizan en disposición perpendicular sendas pletinas que por su otro

20. extremo se articulan a puntos excéntricos de los respectivos tableros portabojetos.

25. Con el fin de facilitar la explicación, se acompaña a la presente memoria unos dibujos en los que se ha representado un caso de realización que se cita a título de ejemplo, no limitativo del alcance del invento.

En los dibujos:

La figura 1 ilustra en perspectiva, el disposi-



17-5-33
tivo expositor en cuestión, convencionalmente fragmentado,

la figura 2 muestra en sección alzada el detalle del montaje articulado de los tableros a la caja,

5. la figura 3 representa en sección alzada lateral, el detalle del acoplamiento articulado de cada tablero al mando común para su giro, y

10. la figura 4 manifiesta en planta, esquemáticamente, la disposición de los tableros portaobjetos y su desplazamiento giratorio.

15. Comprende este dispositivo expositor una caja paralelepípedica -1- en la que una de sus caras mayores, dispuestas verticalmente, está constituida por varios tableros alargados -2- dispuestos verticalmente y articulados según ejes asimismo verticales y centrales que se determinan respectivos pivotes -3- y -4- montados en los extremos superior -5- e inferior -6- de cada uno de estos tableros, cuyos pivotes encajan en cavidades adecuadas practicadas respectivamente en las paredes superior -7- e inferior -8- de la caja.

20. Cada uno de los mencionados tableros se articula además por un punto excéntrico con respecto del eje -3-4-, por ejemplo cerca de uno de sus bordes longitudinales -9-, y mediante un pasador vertical -10- a respectivas pletinas -11- solidarizadas perpendicularmente por su otro extremo a una barra común -12- dispuesta paralela al largo de la caja, o sea a sus caras mayores, presentando esta barra un asidero o empuñadura

25.



77800

-13- para facilitar la maniobra manual. En el caso re-
presentado esta última está constituida por una pieza
en forma de arco, unida al borde externo de la barra
-12-, pero también podría consistir en una prolongación
5. vertical sobresaliente inferiormente de la caja por
un corte en forma de arco de círculo, formado en la pa-
red inferior de la misma.

Los objetos o muestras -14- a exponer se insta-
lan adecuadamente soportados en una de las caras -15-
10. de los tableros giratorios -2- (figura 1). Ordinaria-
mente esta cara de los tableros se encuentra mirando al
interior de la caja con lo que exteriormente queda ésta
lisa y limpia de objeto alguno.

Para exponer o mostrar estos objetos -14-, se
15. tira del asidero -13- de modo que la barra común -12-
es desplazada hacia la izquierda (figura 4), con lo que
se arrastrará con este desplazamiento a las articulacio-
nes -10- de cada tablero que pasando por una posición
intermedia -2'- perpendicular a la citada barra acaba-
rán por dar un giro completo de 180° quedando al exte-
20. rior de la caja la cara -15- de los tableros en la que
se exponen los objetos.

Actuando sobre el asidero -13- en sentido con-
trario, se dispondrá nuevamente a los objetos -14- en
25. su posición de guarda retirados de la vista del público.

Se comprende que la caja -1- puede presentar
los medios más adecuados para su sostén, ya sea para
ir colgada de un muro o paramento o bien para ser asen-



7-806

tada como vitrina sobre el suelo, y estar dotada de los accesorios más convenientes para facilitar la presentación de los objetos o productos.

- El modelo, dentro de su esencialidad, puede ser
5. llevado a la práctica en otras formas de realización que difieran en detalle de la indicada a título de ejemplo, a las cuales alcanzará igualmente la protección que se recaba. Podrá, pues, construirse en cualquier forma y tamaño, con los medios y materiales más adecuados,
 10. por quedar todo ello comprendido en el espíritu de las reivindicaciones.

- . -

N O T A

Se reivindica como objeto del presente modelo de utilidad:

1. Dispositivo expositor perfeccionado, que se
15. caracteriza por consistir en una caja abierta por una de sus caras en la que están pivotados, alrededor de sendos ejes longitudinales, una pluralidad de tableros alargados que cierran, conjuntamente, la abertura de la caja citada, cuyos tableros presentan dispositivos
20. para la sustentación de los objetos a exponer en una de sus caras, y pueden girar de 180° de manera que permiten colocar dichos objetos en una posición visible, al exterior de la caja, o bien en una posición



de guarda interiormente a ella.

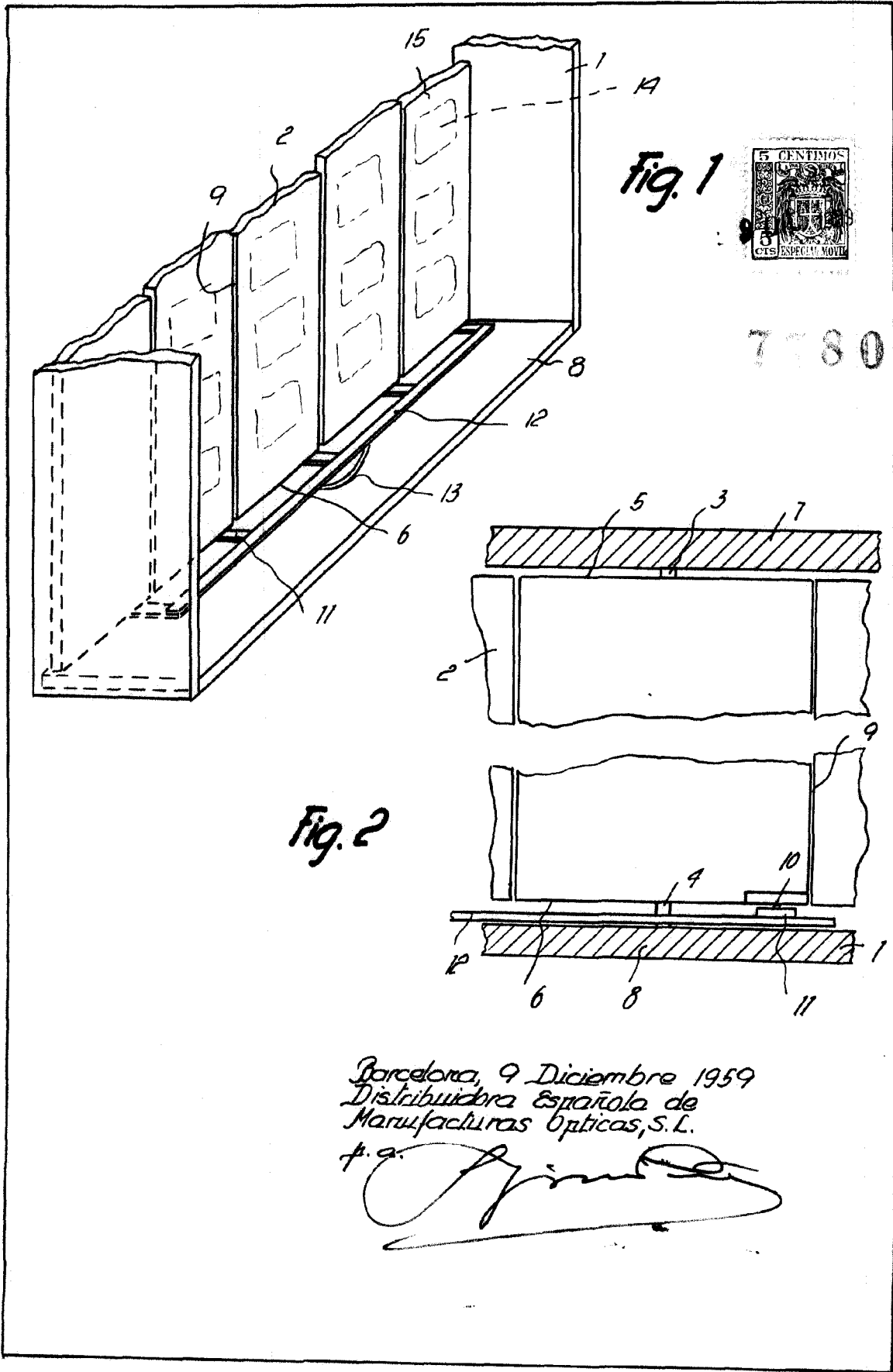
77806

2. Dispositivo expositor perfeccionado, según la reivindicación anterior, que se caracteriza porque dichos tableros están dispuestos verticalmente y pivotados alrededor de ejes asimismo verticales, y están articulados por un punto excéntrico con respecto al eje de giro, a sendas piezas de accionamiento, fijadas en común a una barra de mando provista de una empuñadura exterior.
- 5.
10. 3. Dispositivo expositor perfeccionado.
- La presente memoria descriptiva consta de seis hojas foliadas, escritas a máquina por una sola cara.

Barcelona, a 9 de diciembre de 1959.

DISTRIBUIDORA ESPAÑOLA DE
MANUFACTURAS OPTICAS, S. L.

p. a.



Barcelona, 9 Diciembre 1959
Distribuidora Española de
Manufacturas Ópticas, S.L.

f.º. *[Signature]*



Fig. 3

77806

6499

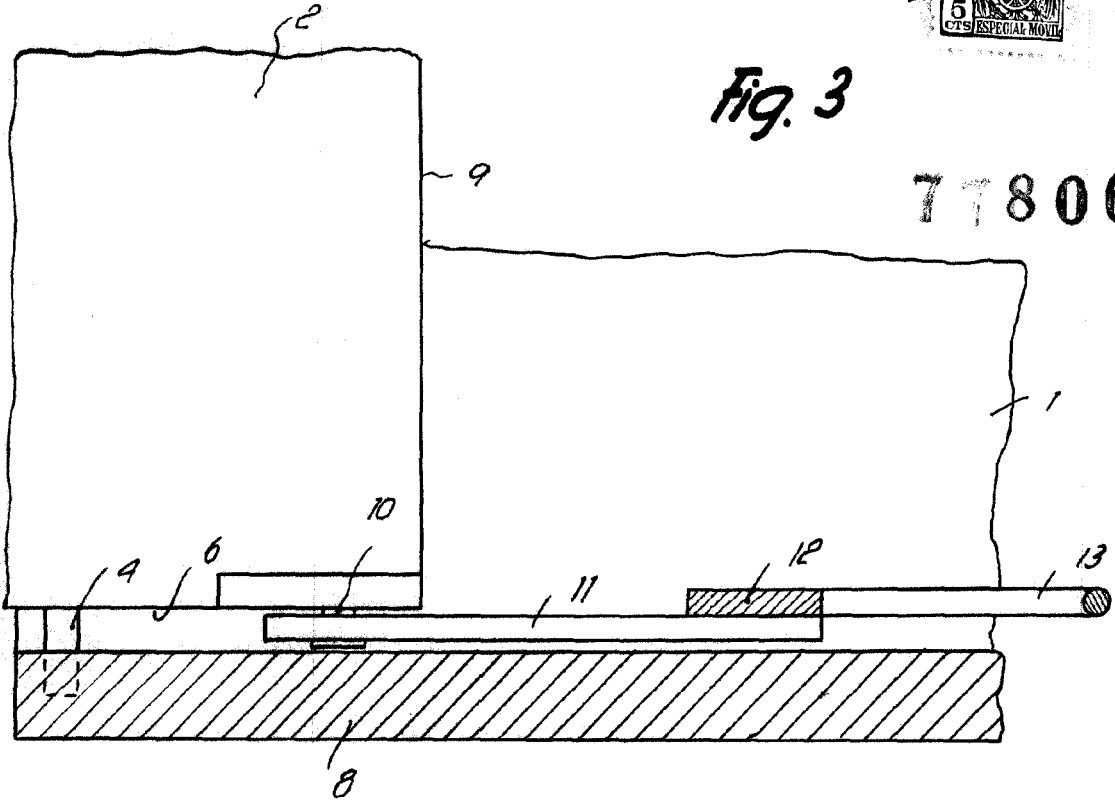
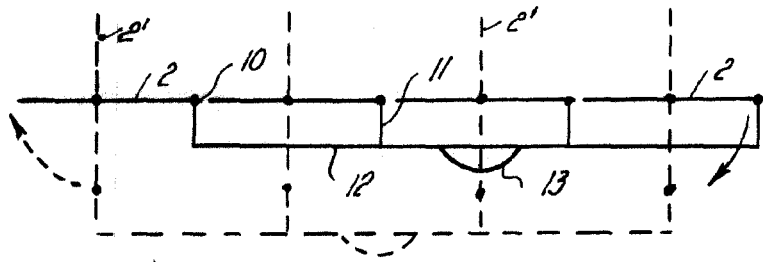


Fig. 4



Barcelona, 9 Diciembre 1959
Distribuidora Española de
Manufacturas Ópticas, S. L.

f.v.