



77761

## M E M O R I A    D E S C R I P T I V A

que se acompaña a una solicitud de modelo de utilidad, por veinte años, para España y sus Posesiones, por CAJA DE ENCHUFE MULTIPLE CON UN SOLO CONTACTO, a favor de don Manuel Fernández de Bobadilla y Mantilla de los Ríos y D. Francisco Lizarraga Gil, ambos de nacionalidad española, residentes en Madrid, Londres 31, a estos efectos.

- - - - -

El presente modelo de utilidad recae sobre una caja para enchufe que permite varias clavijas de conexión y que sólo tiene un contacto común, de cuya disposición se desprende una evidente ventaja, sencillez y economía constructiva y de aplicación funcional.

5

Para mejor comprensión de este memoria, se acompaña una hoja de planos que muestra una ejecución preferente de la invención citada a título de ejemplo meramente ejecutivo sin carácter limitativo, ya que caben variantes de realización dentro del cuadro general de la invención. En dicha hoja de planos:

10

1501



77761

La fig. 1 muestra la base fija de la caja del enchufe, vista por su cara interior, y por sus extremos y parte superior.

15 La fig. 2 muestra una vista del dispositivo de contacto.

La fig. 3 muestra el cuerpo de la caja que hace de tapa, visto en su cara interna, en su cara superior y en su cara exterior.

20 Según la invención, la caja está construída de material moldeable o inyectado y consta de dos elementos esenciales: base y tapa, referenciadas respectivamente con (1) y (12) en el plano adjunto. Esta base y su tapa van articuladas entre sí por uno de sus extremos laterales, para lo  
25 cual, la base, que es relativamente plana, presenta una proyección curvada (8) en uno de sus lados, que presenta una doble nervadura interior, y que sirve para acoger, a manera de agrafe articulado, una aleta (16) que va en lugar coincidente de la tapa (12) y que presenta también una superfi-  
30 cie curvada, de manera que ambas superficies curvadas puedan deslizarse entre sí en movimiento de giro, lo cual permite que la tapa pueda abrirse y cerrarse a voluntad; para fijarse en posición de cierre, la citada base (1) presenta una laminilla metálica (3) que, al cerrar, penetra en una ventana (V) prevista en el extremo correspondiente de la caja (12) y presiona contra un nervio (R) existente en un borde de  
35 la misma, logrando un cierre efectivo. Para poder abrir el conjunto, se ha previsto una pequeña pestaña (2) en la base de la caja (1).

40 La base (1) de la caja, es la que se acopla al paramento, para lo cual presenta unos resaltes (4-7...) perforados aptos para ser atravesados por tornillos de fijación.



45

La cara interna de la base (1), además de dichos resaltes, presenta dos nervios horizontales, paralelos entre sí, tendidos en dirección axial (6) que determinan la existencia de una canal (5) que comunica con un rebaje de la arista lateral de la citada base (1), y que sirve para alojamiento del cable de alimentación (no representado).

50

Dicha base va dotada de rebajes adecuados para aligerar peso y ahorro de material.

55

La tapa (12) constituye en realidad el verdadero cuerpo de la caja y está formada por un cuerpo prismático cuya cara interior es abierta, y en él se aloja el dispositivo de contactos (D). Para ello, la cara interna de la tapa (12) tiene un nervio central (13) horizontalmente dispuesto y que queda a la altura de la canal (5) de la base (1) y que está rodeada de unos resaltes que constituyen una especie de topes (14-14'-15-15'); entre el nervio (13) y los resaltes (14-15) se acopla un cuerpo metálico de contacto, formado por una chapita doblada en "U" que presenta unos topes de fijación (10-10'-10"... ) en uno de sus lados (el exterior) mientras que en el otro lado tiene unos agudos salientes triangulares (11-11'...) que son los que, penetrando en la cobertura del cable de alimentación, establecen el contacto. Al lado opuesto del nervio (13) va otro dispositivo igual, correspondiendo una serie al positivo y otra serie al negativo. Pero, además, las laminillas topes (10-10'-10") están acopladas junto a las perforaciones (17-17'-17") practicadas en la caja de la tapa (12) en las que se introducen las clavijas de los enchufes, que pueden ser varios simultáneamente como se vé en la fig. 3, diseño inferior, en el que se han representado a vía de ejemplo, tres tomas, dos de ellas para clavijas cilíndricas y una, central, para clavi-

50

65

70



jas planas.

75

El dispositivo descrito, no precisa conexión alguna especial para el cable de alimentación, y ésto es una de las características esenciales del invento, ya que basta con colocarlo simplemente en la canal (5) previa apertura de la caja, y luego cerrar ésta, con lo cual, los salientes triangulares (11) de las plaquetas de contacto, taladrando la cobertura del cable, establecen contacto íntimo con el mismo, sin necesidad de atornilladuras, roscas, tuercas, etc. facilitándose así enormemente la instalación.

80

85

Finalmente se hace constar que en el presente modelo de utilidad cabe cualquier variante de realización que no altere el espíritu de lo descrito, pudiéndose fabricar en toda clase de materiales y dimensiones adecuadas, sin limitación, cabiendo asimismo toda clase de posibles combinaciones entre los diversos órganos de que consta el aparato descrito.

90

- - - - -

NOTA -Descrito suficientemente todo lo que antecede, sólo resta consignar que lo que se declara propio, nuevo y útil de los solicitantes, es lo contenido en las siguientes

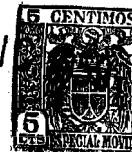
95

REIVINDICACIONES

100

1 - Caja de enchufe múltiple con un sólo contacto, caracterizada por constar de un fondo formado por una placa de material esencialmente aislante, con una arista que forma un pequeño reborde, y que presenta en uno de sus lados menores, un rebaje para entrada del cable de alimentación, bajo la cual hay una pequeña pestaña para facilitar la apertura; articulándose a dicha base, por el lado opuesto, una

1501



1781

tapa de cierre formada por un cuerpo prismático con su cara interior abierta, dentro del cual se aloja el dispositivo de plaquetas de contacto.

105

2 - Caja, según reivindicación 1ª caracterizada porque para lograr el acople articulado de fondo y tapa, está dotada la placa de fondo, de una proyección lateral, saliente, que forma una especie de agrafe redondeado, con una doble nervadura radial interior, que acoje una aleta con una superficie curvada prevista en lugar coincidente de la tapa, de manera que ambas piezas puedan girar deslizándose sobre sí articuladamente, para conseguir la apertura y cierre del conjunto.

110

115

3 - Caja, según reivindicaciones 1 y 2, caracterizada porque en el lado opuesto a la articulación, la base posee una pestaña para apertura y una lengüeta metálica perpendicular, para cierre, la cual, en posición de éste, se aloja en una ventana prevista a tal efecto en la tapa, que está dotada de una pequeña nervadura en una de sus aristas, apta para hacer presión sobre la lengüeta y alojarse en una abertura que, a tal fin, tiene la misma.

120

125

4 - Caja, según reivindicaciones de 1 a 3, caracterizada porque la base presenta en su cara interna una doble nervadura axil que determina la existencia de una canal que sirve de lecho al cable de alimentación; teniendo unos resaltes perforados a los lados de la misma, para permitir su acoplaje mediante tornillos, al paramento.

130

5 - Caja, según reivindicaciones de 1 a 4, caracterizada porque la tapa, por su cara interna, está dotada de un resalte axil, horizontal, rodeado de unos resaltes que hacen de topes y sirven para elementos de fijación de las plaquetas de contacto.

77761

1501



135

6 - Caja, según reivindicaciones de 1 a 5, caracterizada porque las plaquetas de contacto van colocadas cada una a cada lado del nervio citado y retenidas por los resaltes de tope; consistiendo dichas plaquetas en unas piezas de material esencialmente conductor, dobladas en "U", que por uno de sus lados presentan unas lengüetas que establecen comunicación con las perforaciones que para introducir las clavijas, existen en la superficie exterior de la caja, y por el otro lado, presentan unos agudos picos triangulares, que son los que se acoplan contra el cable conductor, penetrando su cobertura y estableciendo íntimo contacto con el mismo; existiendo dos series de plaquetas, una a cada lado del citado nervio, y que corresponden respectivamente al positivo y negativo.

140

145

150

7 - Caja, según reivindicaciones de 1 a 6, caracterizada porque sobre las lengüetas de contacto existen unos pequeños topes que obligan siempre a las clavijas a presionar contra dichas lengüetas de contacto, para que éste sea eficaz.

8 - CAJA DE ENCHUFE MULTIPLE CON UN SOLO CONTACTO.

155

Todo según queda descrito en la presente memoria, que tiene seis hojas foliadas y mecanografiadas por una cara, con ciento cincuenta y siete líneas y una hoja de planos que adjunto se acompaña.

Madrid 15 diciembre 1959

p.a.

*C. Marañón*

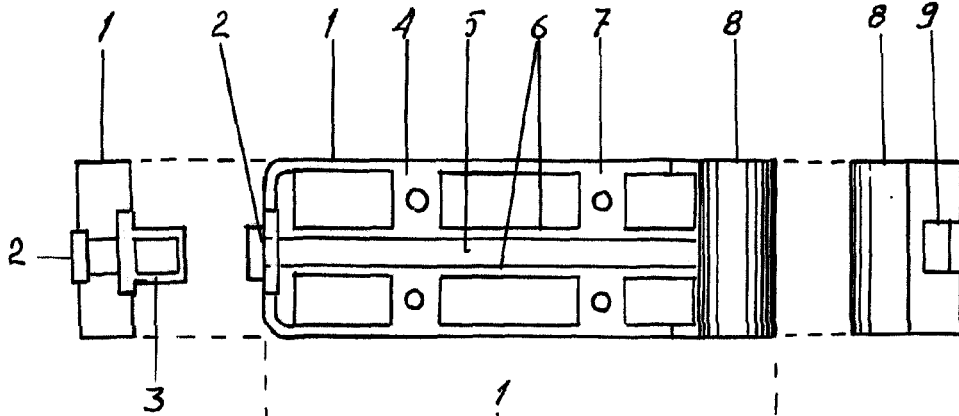


FIG. 1

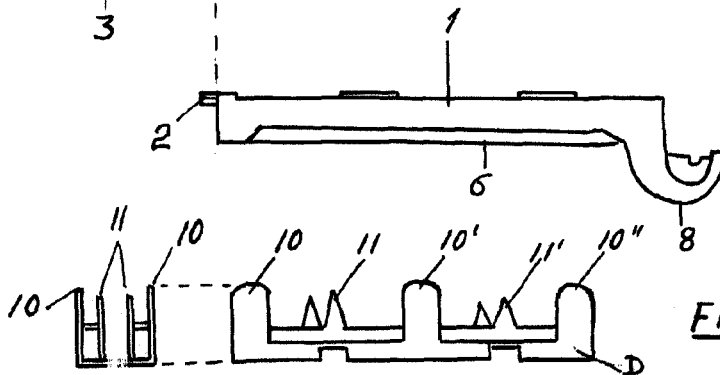


FIG. 2

7776

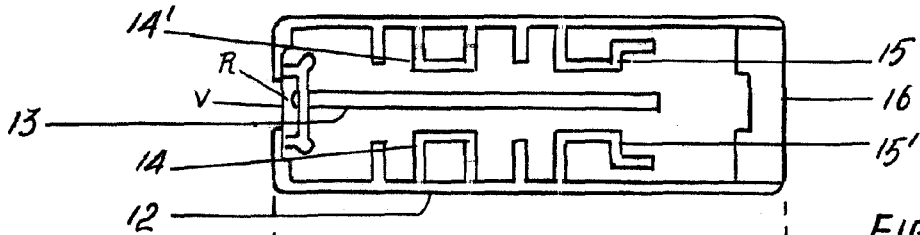
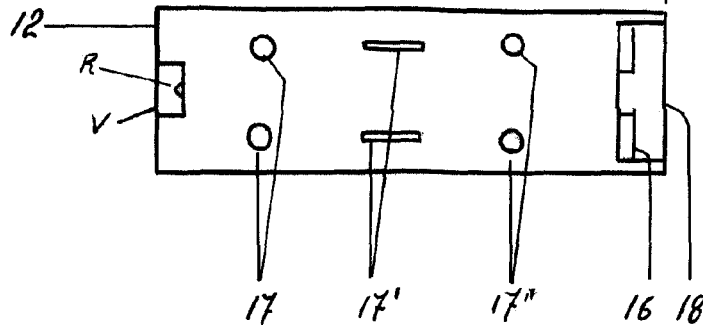


FIG. 3



ESCALA VARIABLE

MADRID 15 DICIEMBRE 1959

*Manuel*