

77546



con su utilización una considerable economía de material y de mano de obra.

15 Consiste esencialmente este nuevo calzado en una suela de forma adecuada y de material preferentemente plástico, provista en su cara inferior, de varios nervios transversal y longitudinalmente dispuestos, los cuales son los que entran en contacto con el suelo.

20 Al mismo tiempo el tacon está constituido por dos paredes verticales concéntricas unidas entre si por varios nervios, estando prevista en la planta o piso superior del calzado dos superficies grabadas para mayor adherencia entre el pie del usuario y el calzado.

25 La sujeción de las tiras superiores a la suela del calzado, se efectua mediante unas pestañas extremas de dichas tiras, pestañas que terminan con sendos dientes que encajan en unas ranuras laterales convenientemente dispuestas en la suela del calzado.

30 Para que la idea general anteriormente expuesta pueda ser más facilmente comprendida en la descripción que sigue nos vamos a referir a la lamina de dibujo que se acompaña que nos muestra un caso de realización práctica del nuevo calzado, naturalmente que tratandose de un ejemplo aclaratorio el dibujo en cuestión deberá interpretarse en su más amplio sentido y sin caracter limitativo alguno.

35 En dicho dibujo se representa en la figura 1 una vista en planta del piso inferior de la suela del nuevo calzado y en la figura 2 una vista de las tiras de sujeción con detalle de los elementos extremos de fijación a

40



45

la suela del calzado, indicandose por -1- la suela, por -2- su reborde periferico, por -3- nerviso transversales de la suela -1-, por -4- nervios longitudinales, por -5- nervios verticales del tacón paralelos entre si, por -6- nervios de unión entre las dos paredes -5-, por -7- nervio de unión entre la pared -5- interior y la planta de la suela, por -8- ranuras laterales de la suela, por -9- grabados del piso superior de la suela -1-, por -10- tira de sujeción del calzado, por -11- extremo de la tira -10-, por -12- pestañas de la misma y por -13- diente angular de las pestañas -12-.

50

Por ser hueco el tacón y estar constituido solamente por las dos paredes -5- y los nervios -6- resulta al propio tiempo que considerablemente ligero, de una gran estabilidad. Todos los nervios -3- y -4- del calzado, sobrepasan ligeramente por la parte inferior al reborde -2-, siendo dichos nervios -3- y -4- los que entran en contacto con el suelo, proporcionando una gran adherencia y por consiguiente una seguridad máxima en el caminar.

55

60

Las dos superficies grabadas -9-, dispuestas en el piso superior de la suela -1-, o sea en la cara opuesta a la representada en el dibujo, constituyen una mayor comodidad para el usuario evitando posibles deslizamientos del pié.

65

70

Para la sujeción del nuevo calzado se han previsto una o más tiras -10-, provistas en sus extremos de un terminal -11- que se prolonga con unas pestañas -12- y unos dientes angulares -13-. Las pestañas -12- encajan en las ranuras -8- de la suela -1-, quedando sólidamente retenidas por medio de los dientes -13-, que se apoyan



fuertemente contra la base inferior de la suela -1-.

Descrita suficientemente la naturaleza y constitución de este nuevo calzado, se ha de hacer constar que podrá hacerse en diversidad de formas, tamaños y materiales, así como que podrán introducirse variaciones secundarias que no alteren la esencialidad de su objeto que se pone de manifiesto con la siguiente

75

N O T A
= = = =

80

Los puntos nuevos no conocidos ni practicados en España sobre los cuales se desea recaigan las reivindicaciones del presente Modelo de Utilidad son:

85

1ª.- Nuevo calzado caracterizado por estar formado por una sola pieza que constituye la suela y el tacón provista dicha suela de un reborde lateral en su cara inferior y de varios nervios transversales y longitudinales unidos entre sí y unidos por algunos de sus puntos al reborde lateral de la suela y porque dichos nervios sobrepasan en altura a dicho reborde lateral.

90

2ª.- Nuevo calzado según la reivindicación anterior caracterizado porque el tacón esta constituido por dos paredes verticales paralelas entre si, unidas por unos nervios oblicuos, estando la pared vertical interior del tacón, unida a la base de la suela, mediante sendos nervios.

95

3ª.- Nuevo calzado según las reivindicaciones anteriores caracterizado porque las dos tiras de sujeción estan provistas de un reborde extremo que se prolonga con unas pestañas y dientes angulares, los cuales encajan en unas ranuras laterales convenientemente dispuestas en la

100



f

105

suela del calzado, presentando dicha suela en su cara superior, dos superficies grabadas en los puntos de adaptación de la planta y pie del usuario.

4^a.- "NUEVO CALZADO", de conformidad en un todo en lo esencial y fines industriales a lo descrito en la precedente Memoria Descriptiva y gráficamente representado en el adjunto plano para su mejor comprensión .

Esta Memoria consta de CINCO hojas mecanografiadas por una sola cara a doble espacio en 107 líneas.

Madrid, 5 de Diciembre de 1.959
Por autorización de la interesada.

JOSE LOPEZ
P. P.



77546

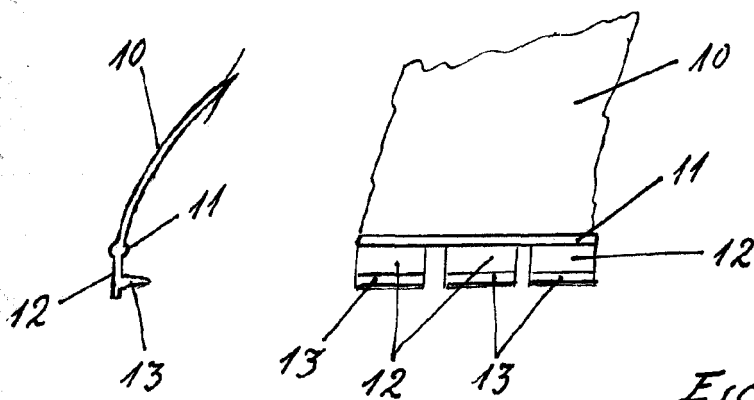
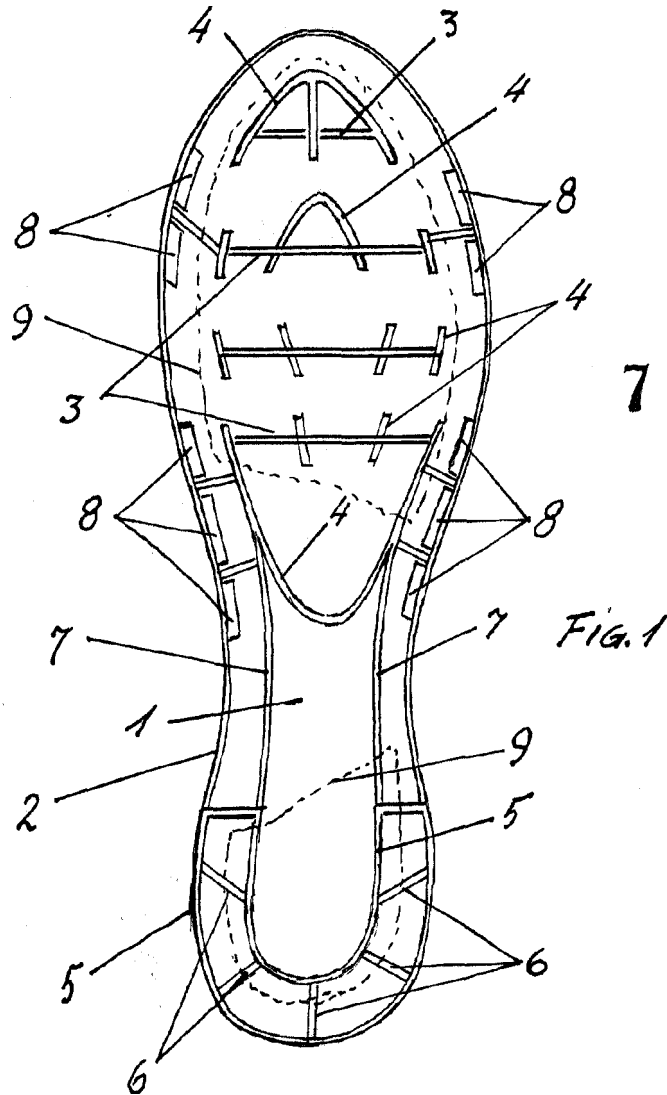


Fig. 2

Escala variable
Madrid Diciembre 1959

J. Lambea