

T.M.

1.-



77460

Memoria Descriptiva

para

un Modelo de Utilidad por 20 años

a favor de

LOEWE, S.A. Fábrica de Artículos de Piel
(sociedad española)

residente en

MADRID.- Batalla del Salado, 25

por:

" ASA PARA MALETAS Y ANALOGOS "



2.-

77460

5 El presente modelo de utilidad se refiere a un asa para maletas y análogos, que por su buena presentación estética, fácil y rápido montaje y seguro funcionamiento, es muy indicado para completar dicho portaequipaje cuando su presentación debe ser esmerada.

Está constituida por tres partes:

10 - el asa propiamente dicha, moldeada con la forma adecuada, para su más cómoda adaptación a la mano, y provista, hacia los extremos de sus brazos, de pivotes enfrentados e incrustados en parte en ellos.

15 - escuadras metálicas de sujeción, con una parte mas extensa y de forma trapezoidal, que se fija por tornillos en la parte correspondiente de la maleta o análogo, y otra parte perpendicular a la anterior, que tiene el orificio de paso para el pivote.

20 - la cubierta de tales sujeciones o embellecedor, constituido por una pieza hueca metálica, de perfil longitudinal ligeramente cóncavo y redondeada transversalmente, que lleva en sus bordes inferiores lengüetas de sujeción, mediante los correspondientes dobleces, a la maleta. Esta pieza tiene sus extremos cerrados por un borde plano, que deja una ranura central para el paso del pivote.

25 Dentro de las reivindicaciones que se establecen pueden construirse asas de las formas, tamaños y materiales que se juzguen adecuados, según la aplicación concreta de que se trate, sin que tales variaciones, así como las que puedan in-



77460

5 introducirse en detalles de su presentación y organización, afecten a la esencialidad reivindicada, por lo que las asas que se construyan dentro de la idea general reseñada, con cualquiera de esas modificaciones, no serán sino variantes, igualmente comprendidas y protegidas por el presente registro.

En esta idea, las adjuntas figuras corresponden únicamente a una forma de ejecución, sin carácter alguno limitativo, que se presenta a título de ejemplo de realización, para concretar cuanto se dice en esta memoria descriptiva.

10 La fig. 1 presenta la vista longitudinal de conjunto de un asa, establecida de acuerdo con lo que se reivindica y dispuesta para su montaje en una maleta o similar.

La fig. 2 muestra la vista de dicha asa por uno de sus extremos.

15 La fig. 3 corresponde a la sección del asa, por los planos que se indican en C-D sobre la fig. 1.

La fig. 4 detalla la sección del asa, por el plano señalado en A-B sobre la fig. 2, cuando el asa esté colocada en la maleta.

20 La fig. 5, en sección análoga a la de la fig. 3, se refiere al asa ya sujeta a la maleta.

La fig. 6 ilustra la vista del asa, al seccionarla por el plano señalado en E-F sobre la figura anterior.

25 Con referencia a dichas figuras y a los números que sobre ellas designan las partes y detalles del asa representada, que interesan a los fines de esta memoria, la descrip-



77460

ción de la misma es como sigue:

Está constituida por el asa propiamente dicha, de material moldeado, con la forma adecuada para su mas cómoda adaptación a la mano, compuesta del cuerpo 1 (fig. 1) y los brazos 3, en los cuales están incrustados en parte los pivotes 7.

La sujeción articulada a la maleta 11 se efectua por las escuadras 8, sujetas por los tornillos 9, en la parte correspondiente de dicha maleta o análogo, y que presentan orificios para el paso de esos pivotes 7.

Este montaje articulado del asa en la maleta, se embellece mediante la pieza 2 metálica, de perfil longitudinal cóncavo, como se aprecia en la figura, y que se prolonga en su parte inferior en las aletas 4 que se introducen en los alojamientos 10, y una vez dobladas sujetan el embellecedor 2 por los dobleces 12 (fig. 5).

En sus laterales la pieza 2 lleva el borde doblado 5, que deja la ranura 6 para el paso del pivote 7.



5.-

77460

N O T A

El presente registro consta de las siguientes reivindicaciones:

5 1.- Asa para maletas y análogos, caracterizada porque está constituida por el asa propiamente dicha moldeada, que lleva en los extremos de sus brazos, incrustados en parte y enfrentados, pivotes de articulación a escuadras fijadas en el cuerpo de la maleta; cuyas articulaciones van cubiertas por una pieza metálica hueca, de perfil longitudinal ligeramente cóncavo y redondeado transversalmente, provista en sus bordes inferiores longitudinales de lengüetas de sujeción en la maleta, mediante los correspondientes dobleces.

10 2.- Asa para maletas y análogos, según el punto anterior, caracterizada porque la pieza que cubre las articulaciones, y se extiende entre ambos brazos del asa, presenta en sus extremos un borde plano, entre el cual queda comprendida una ranura para el paso del pivote de articulación.

15 3.- Asa para maletas y análogos, según los puntos anteriores, caracterizada porque las escuadras de articulación presentan: una parte mas extensa de forma trapecial, con taladros para su fijación mediante tornillos al cuerpo de la maleta; y otra menor, perpendicular a la anterior, provista del correspondiente orificio para el paso del pivote.

20 4.- Asa para maletas y análogos.



6.-

77460

Según se describe y reivindica en la presente memoria descriptiva.

Se detalla e ilustra con los dibujos que a la misma se acompañan.

Consta esta memoria de seis hojas foliadas y escritas a máquina por una sola de sus caras.

Madrid, a 2 DIC. 1959

77460



FIG. 1

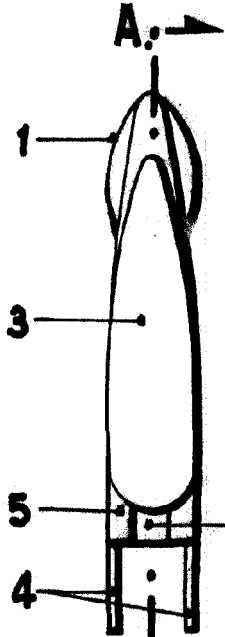
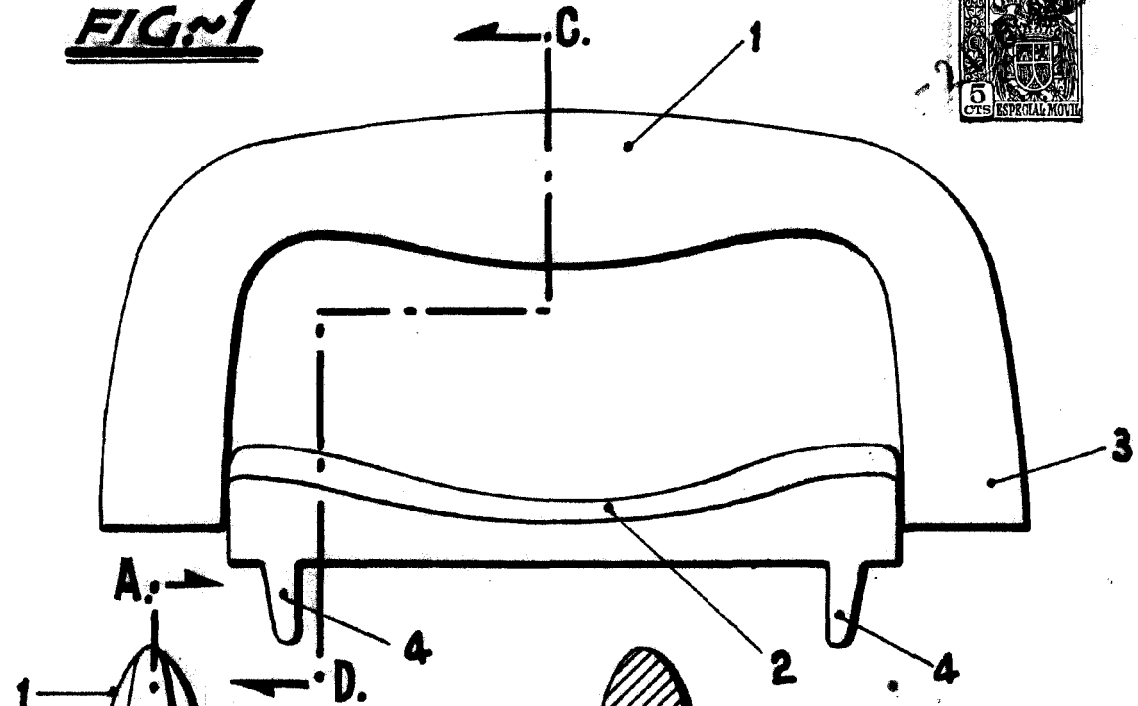


FIG. 2

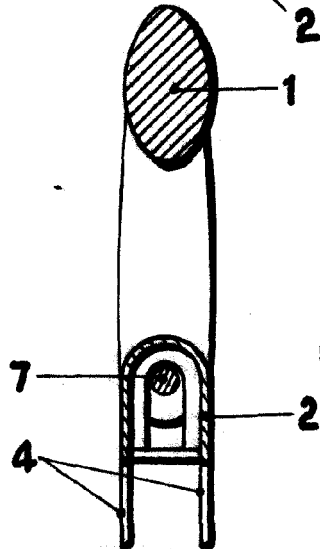
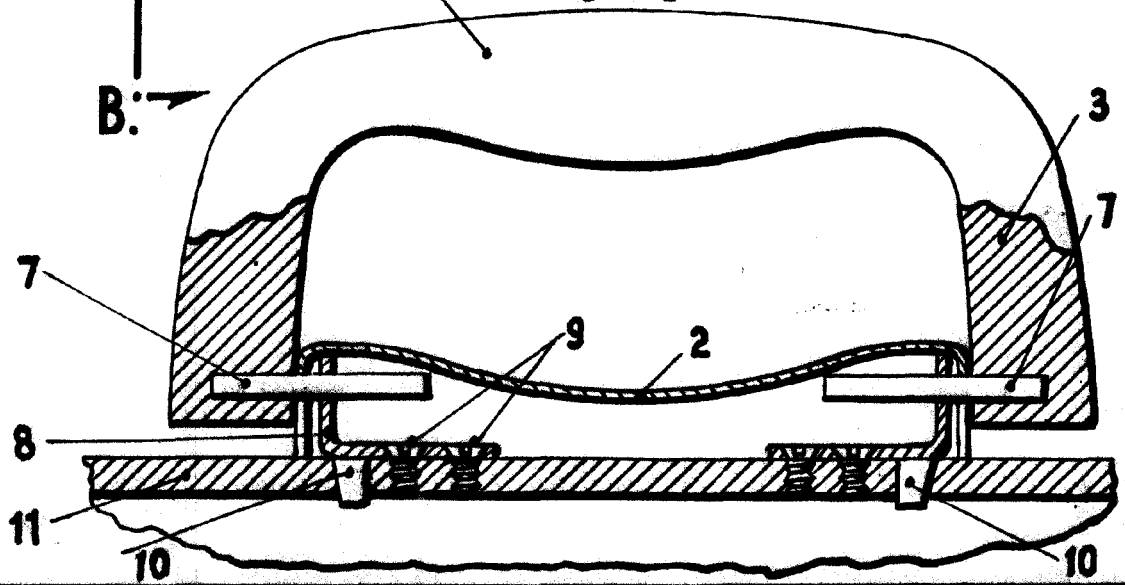


FIG. 3

FIG. 4



ESCALA VARIABLE

18.497

77460

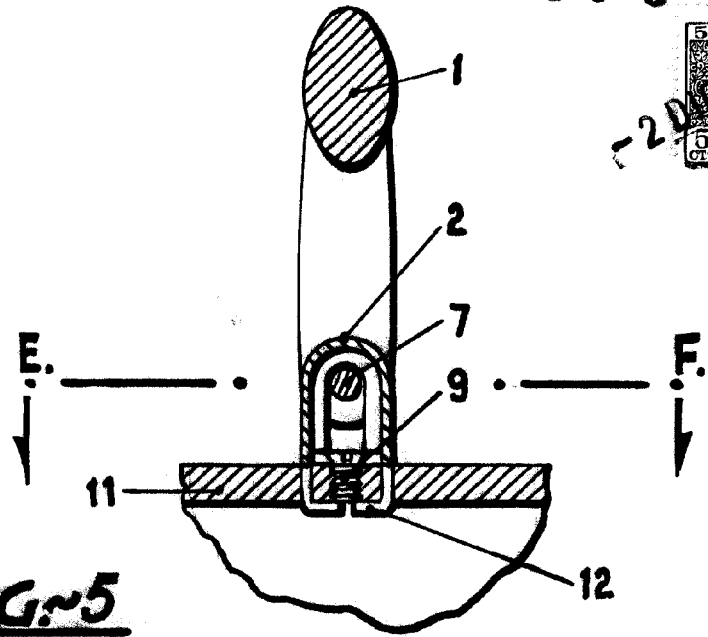


FIG. 5

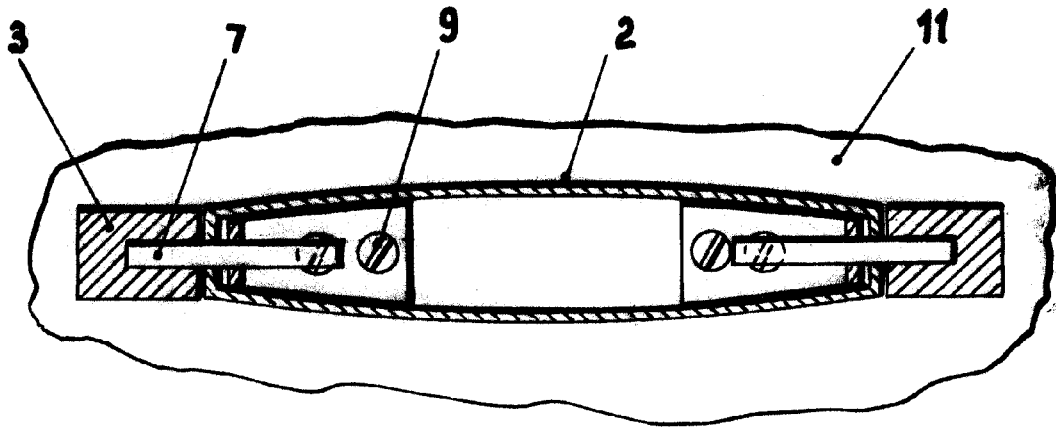


FIG. 6

ESCALA VARIABLE

Lowy