



77344

M O D E L O
D E
U T I L I D A D

a favor de CONSTRUCCIONES MECÁNICAS CERDANS, S. A., entidad española, domiciliada en Barcelona, Travesera de Dalt, 10, por "GANCHO DESLIZANTE PARA MALLAS DE LIZOS EN LOS TELARES".

- . -

MEMORIA DESCRIPTIVA

La presente invención se refiere a un gancho deslizante para mallas de lizos en los telares, de constitución simple y económica, a la par que permite el fácil montaje y desmontaje de la varilla que soporta la malla.

5. Este gancho está constituido esencialmente por dos láminas elásticas en forma de "T", unidas rígidamente entre sí por una zona adyacente a las ramas superiores de dicha "T", constituyendo dichas ramas, juntas, el dispositivo de fijación del gancho al marco de lizos, mientras
10. que las ramas verticales se aplican elásticamente la una

77344 20 NOV.



contra la otra, estando una de ellas doblada de manera que constituye una caja de guía en la que es retenida en disposición deslizando longitudinalmente la varilla soporte de las mallas.

5. Las láminas en "T" descritas, poseen sendos pares de orejas que se corresponden, a ambos lados de la confluencia de sus ramas verticales y horizontales, cuyas orejas están unidas, las de una lámina con las de la opuesta, mediante sendos remaches, estando las orejas de una de las láminas provista de sendos cortes adyacentes a la rama vertical, y que se extienden hacia arriba desde el borde inferior de las citadas orejas.

10. Los extremos libres de las ramas verticales presentan sendas curvaturas divergentes, a fin de facilitar la introducción de la varilla soporte de las mallas, en el interior de la caja guía.

15. Asimismo la pared inferior de la citada caja se halla inclinada a modo de gancho, que tiende a separar la varilla soporte de las mallas con respecto a la otra lámina del dispositivo, que constituye la pared posterior de la caja, de modo que permite la fácil entrada de la varilla en la caja y dificulta su salida fortuita.

20. Para la mejor comprensión de cuanto queda descrito en la presente memoria descriptiva, se acompaña un dibujo en el que, tan sólo a título de ejemplo, se representa un caso práctico de realización del objeto de la invención.

25. En dicho dibujo, la figura 1 es una vista en



77344² 0 NOV 1935

alzado frontal del gancho; la figura 2 corresponde a un alzado lateral, y la figura 3 es una vista en planta por la parte superior.

- El gancho descrito está constituido en el aludido dibujo, por dos láminas elásticas -1- y -2-, en forma de "T", dotadas de sendos pares de orejas -3- y -4-, situadas a ambos lados de las ramas verticales y adyacentes a las respectivas ramas horizontales, cuyas orejas se corresponden y están unidas las de una lámina con la otra, mediante sendos remaches -5-. Las orejas -3- presentan sendos cortes longitudinales -5'- adyacentes a las ramas verticales, a fin de dotar de mayor elasticidad a las mismas. Estas se hallan separadas de las horizontales por un doble acodamiento de las últimas, de forma que queda una separación entre ambas y en la que se aloja el borde del marco de los lizos, retenido mediante dispositivos adecuados. Por su parte las ramas verticales están unidas una contra otra elásticamente y la rama anterior -1- presenta en las proximidades de su extremo un dobléz a modo de puente que da lugar a la formación de una caja -6-, en la que es retenida en forma deslizable, la varilla -7- que soporta las mallas -8-. Los extremos de las ramas verticales presentan curvaturas -9- y -10- divergentes, a fin de facilitar la entrada de la varilla -8-. Asimismo el fondo -11- de la caja -6- está inclinada a modo de gancho, que tiende a separar a la varilla -8- de la pared posterior de la caja, o sea la lámina -2-. De este modo resulta fácil la introducción de la varilla -8- en la caja -6-, mas no así su retroceso fortuito, toda

20 NOV



vez que dicho gancho -11- se lo impide.

- De todo lo descrito se desprende que el gancho es de constitución simple, siendo además de manipulación fácil, toda vez que la varilla -8- puede colocarse en su alojamiento -6-, mediante simple presión de la misma.
- 5.

- Serán independientes del objeto de la invención, los materiales empleados en la construcción de los distintos elementos que la integran, formas y dimensiones de los mismos y cuantos detalles accesorios puedan presentarse, siempre y cuando no afecten a su esencialidad.
- 10.

- . -

N O T A

Se reivindica como objeto del presente modelo de utilidad:

1. Gancho deslizante para mallas de lizos en los telares, caracterizado porque está constituido por dos láminas elásticas en forma de "T", unidas rigidamente entre si por una zona adyacente a las ramas superiores de dicha "T", constituyendo las citadas ramas, juntas, el dispositivo de fijación del gancho al marco de lizos, mientras que las ramas verticales se aplican elásticamente la una contra la otra, de manera que aprisionan en disposición deslizante longitudinalmente la varilla soporte de las mallas.
- 15.
- 20.

2. Gancho deslizante para mallas de lizos en los telares, caracterizado porque la rama vertical de una de

20 NOV.



44

las dos láminas elásticas según la reivindicación 1 está doblada constituyendo una caja guía o alojamiento en la que es retenida en posición deslizante longitudinalmente, la varilla soporte de las mallas.

5. 3. Gancho deslizante para mallas de lizos en los telares, según la reivindicación 1, caracterizado porque las dos láminas tienen orejas que se corresponden a ambos lados de la confluencia de sus ramas verticales y horizontales, cuyas orejas están unidas entre sí, mediante sendos remaches, estando las orejas de una de las láminas provista de sendos cortes adyacentes a la rama vertical, y que se extienden hacia arriba desde el borde inferior de las citadas orejas.

15. 4. Gancho deslizante para mallas de lizos en los telares, según la reivindicación 1, caracterizado porque los extremos libres de las ramas verticales divergen formando una entrada para facilitar la introducción de la varilla soporte de las mallas.

20. 5. Gancho deslizante para mallas de lizos en los telares, según la reivindicación 1, caracterizado porque la pared inferior de la caja guía está inclinada a modo de gancho de forma que tiende a separar la varilla soporte de las mallas con respecto de la otra lámina del dispositivo.

25. 6. Gancho deslizante para mallas de lizos en los telares.

Todo ello según como queda descrito y reivindicado.

20 NOV.

77344



do en la presente memoria descriptiva, que consta de seis hojas foliadas, escritas a máquina por una sola cara.

Barcelona, a 20 noviembre 1959

CONSTRUCCIONES MECÁNICAS
CERDANS, S. A.

p.a.



20 NOV 1959

Fig. 2

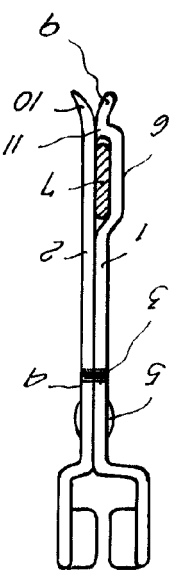


Fig. 1

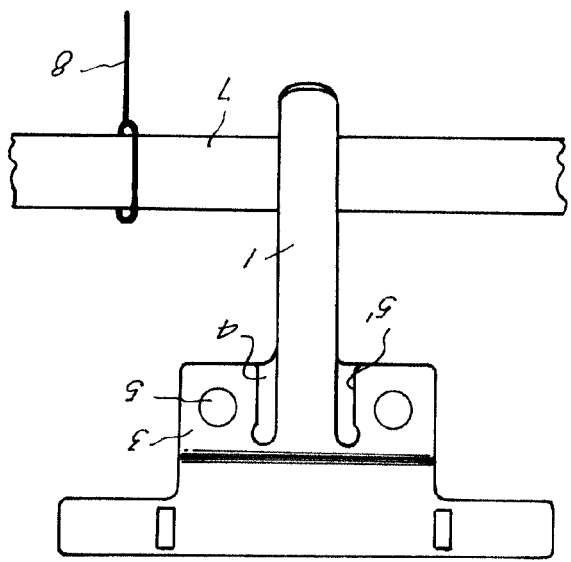
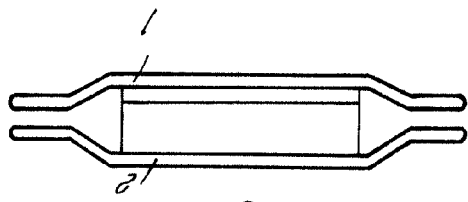


Fig. 3



Barcelona, 20 Noviembre 1959
 Construcciones Medicas Cerdans, S.A.
 P. 2.

3444

6367