

76945

76945

MEMORIA DESCRIPTIVA
del
MODELO DE UTILIDAD

NUMERO.-

Por:

"ENCENDEDOR ELECTRICO"

Solicitantes:

D. AGUSTIN BRAVO FERNANDEZ

D. LUIS ANGEL OTERO CASO.

Madrid, 10 NOV. 1959

76945



MEMORIA DESCRIPTIVA
del MODELO DE UTILIDAD, cuyo registro se solicita a favor de D. AGUSTIN BRAVO FERNANDEZ y D. LUIS ANGEL OTERO GASO, de nacionalidad española y cubana, respectivamente, domiciliados en Villaverde (Madrid) colonia Marconi, 51 y Nuñez de Balboa, 86, Madrid, por: "ENCENDEDOR ELECTRICO".

Varios son los tipos de encendedores eléctricos existentes para diversos usos, y muy especialmente para el encendido del cigarro en automóviles.

5

Se tiende en ellos a que su funcionamiento sea seguro y eficaz, y a la vez resulte económica su fabricación; pero difícilmente se consigue coordinar estas condiciones, ya que los encendedores existentes son complicados en general, y en su consecuencia de fabricación costosa.

10

El encendedor objeto del presente Modelo de Utilidad, reúne en cambio las ventajas de ser seguro y eficaz, con un costo de fabricación muy reducido.

15

73945



20

El encendedor que nos ocupa está caracterizado por disponer de una resistencia eléctrica helicoidal cuyos extremos se unen a dos tornillos montados sobre una pieza aislante móvil que se desplaza en el interior de una caja soporte que tiene otros dos tornillos conectados a los polos de la batería.

25

La pieza móvil dispone de una tecla que al ser presionada hacia adentro vence la resistencia de un muelle de expulsión y por intermedio de un soporte de contactos, establece el circuito entre los tornillos fijos y los móviles, con lo que la resistencia se pone incandescente al instante; se retira a continuación por medio de la tecla, y queda en disposición de encender.

30

La pieza móvil dispone de un muelle de seguridad que presionando dos pivotes que tienen sus correspondientes encajes en la caja soporte, hace que se mantenga inmóvil dicha pieza en previsión de todo falso contacto.

35

El soporte fijo de pestaña unida a la brida de sujeción con dos únicos taladros, permite ser instalado con máxima rapidez en cualquier tipo de automóvil.

40

En el Plano y diseño queda representado el encendedor; apareciendo en la 1ª. Figura la planta en corte, en la 2ª. la caja fija con su brida y la tecla, de frente, y en la 3ª. el encendedor visto de perfil exterior.

45

En dichas figuras se señalan en (1/2) los tornillos fijos a los que se conecta la batería; en (3) el soporte fijo de baqueloid preferentemente; en (4) los tornillos de conexión con la resistencia (5); en (6) el muelle de seguridad; en (7) la tecla; en (8) la caja soporte; en (9) los pivotes del dispositivo de seguridad; en

73945



(10) los contactos; en (11) el tornillo con su tuerca que sostienen el muelle de expulsión; en (12) las tuercas de los pivotes; en (13) el muelle de expulsión; en (14) el soporte de contactos; y en (15) la brida de sujeción.

50

Entre las ventajas que tiene el encendedor objeto del presente Modelo, está la de tener la resistencia en hélice en lugar de en espiral, que activa la incandescencia y facilita el recambio de aquella en caso de avería. Su montaje es fácil y rápido en cualquier tipo de automóvil, al disponer para ello de un soporte de pestaña con dos taladros únicos. Los elementos de que consta este aparato, se encuentran con facilidad en el mercado nacional. Y en cuanto a su coste de fabricación se comprende que es mínimo, dada su sencillez.

55

60

Referente a la seguridad de funcionamiento y evitación de que se quemara la resistencia, es absoluta, ya que después de usado el encendedor, y al volver a introducir la parte móvil en su caja soporte, el muelle y pivotes de seguridad impiden por completo el contacto continuo, logrando que la duración de la resistencia sea ilimitada.

65

Los materiales empleados en la construcción de la caja, soportes y tecla, son el baqueloid, la porcelana y sus similares.

N O T A . - Se reivindica la propiedad de este MODELO DE UTILIDAD, por :

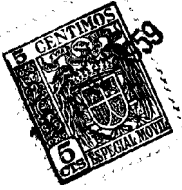
70

PRIMERA. - Encendedor eléctrico para el cigarro preferentemente para su uso en automóviles, caracterizado por disponer de una resistencia eléctrica helicoidal, cuyos extremos se unen a dos tornillos montados sobre una pieza aislante móvil que se desplaza en el interior de una caja soporte que tiene

73945

75

otros dos tornillos conectados a los pelos de la batería.



80

La pieza móvil dispone de una tecla que al ser presionada hacia adentro vence la resistencia de un muelle de expulsión y por intermedio de un soporte de contactos, establece el circuito entre los tornillos fijos y los móviles, con lo que la resistencia se pone incandescente al instante; se retira a continuación por medio de la tecla, y queda en disposición de encender.

85

SEGUNDA.- Encendedor eléctrico de la primera reivindicación, en que la pieza móvil dispone de un muelle de seguridad que presionando dos pivotes que tienen sus correspondientes encajes en la caja soporte, hace que se mantenga inmóvil dicha pieza en previsión de todo falso contacto.

90

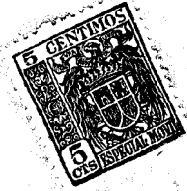
TERCERA.- Encendedor de seguridad de las anteriores reivindicaciones, en que la caja fija de soporte de pestaña unida a la brida de sujeción con dos únicos taladros, permite ser instalado con máxima rapidez en cualquier tipo de automóvil.

CUARTA.- ENCENDEDOR ELECTRICO.

Esta Memoria Descriptiva consta de cuatro hojas foliadas y mecanografiadas por una sola cara y de una hoja simple de Planos.

Madrid, 10 NOV. 1959

MARIO SOLE
Por Poder



76945

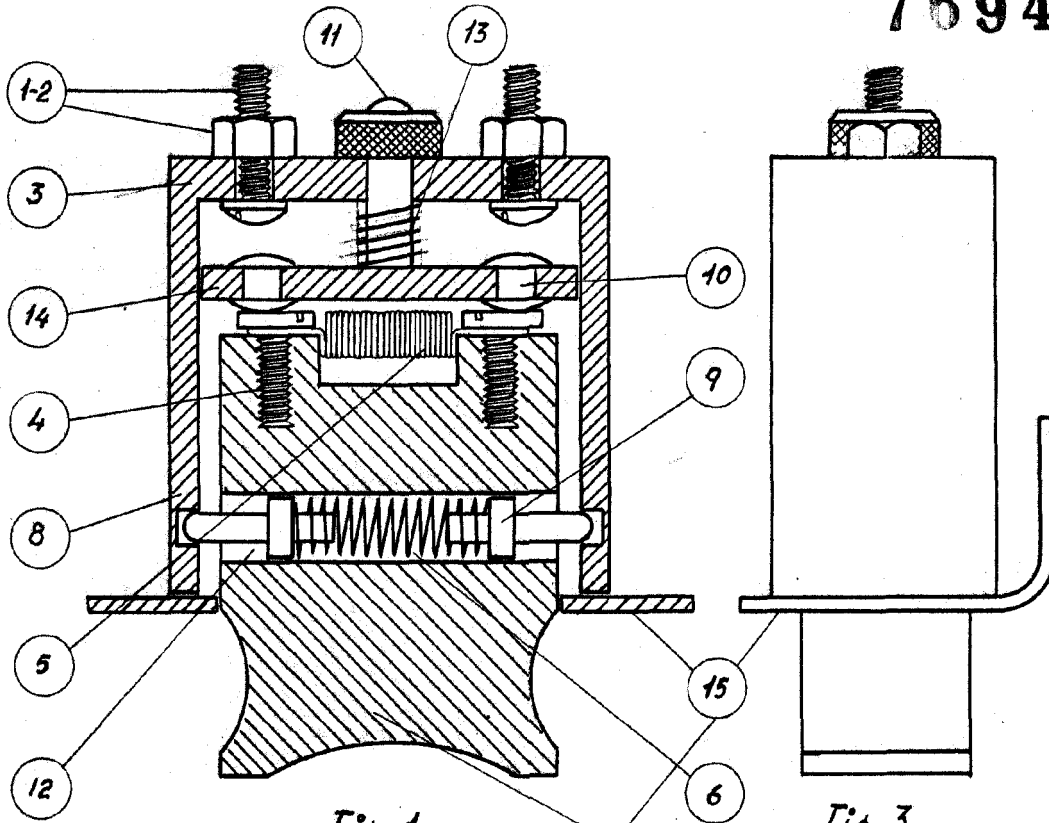


Fig. 1

Fig. 3

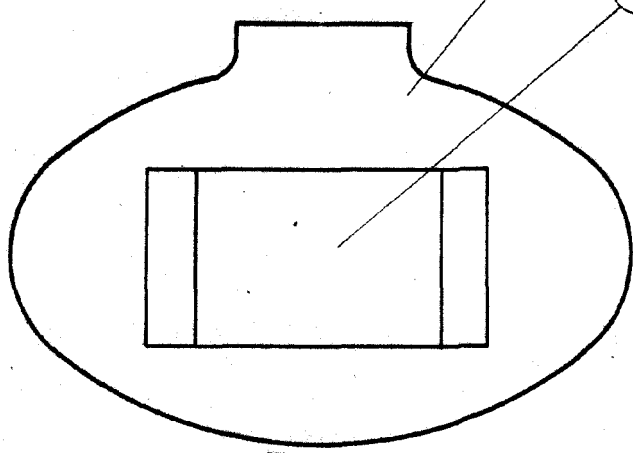


Fig. 2

Escala Variable
Madrid

MARCO SOLE
Por Poder