



768461

M O D E L O
D E
U T I L I D A D

para "COLGADOR DESMONTABLE", a favor de Don FRANCISCO SABATER MARCET, domiciliado en BARCELONA, Plaza de Urquinaona, núm., 10, 2ª, 2ª.

= . =

MEMORIA DESCRIPTIVA

El presente modelo de utilidad se refiere a un colgador desmontable.

Este colgador resulta de gran aplicación, pues debido a ser desmontable, desmante que se efectúa con gran rapidez, permite su utilización para aquellos armarios de poca capacidad, en los cuales es conveniente prescindir de los colgadores, cuando éstos no se utilizan, por lo cual el gancho de este colgador puede suprimirse para evitar que el mismo aumente el espacio que ocupa al estar en la parte central y en disposición normal al brazo del colgador, pudiendo,



77846

cuando está desarmado, guardarlo en cualquier parte del armario sin que ocupe mucho espacio.

Con el fin de facilitar la explicación, se acompaña a la presente memoria una lámina de dibujos en la que se ha representado un caso de realización que se cita a título de ejemplo.

5.

En el dibujo :

La figura 1, muestra en perspectiva el conjunto del colgador.

10.

La figura 2, muestra el punto central del brazo, donde ajusta un travesaño intermedio.

La figura 3, muestra el extremo del travesaño intermedio en vista longitudinal y transversal.

15.

Haciendo referencia a las figuras, es de observar que el colgador se halla constituido por un brazo de sección en T, el cual tiene la forma de una curva cerrada o elipse 1, que en sus puntos correspondientes al eje menor presenta unos ensanchamientos cilíndricos 2, constituyéndose en cada uno una cavidad cilíndrica 3, de boca enfrentada, en cuya pared lateral interna, y hasta muy poca profundidad de la boca, existen unas muescas 4, dispuestas a igual distancia una de otra.

20.

De una a otra cavidad cilíndrica 3 va un travesaño 5 de sección en cruz con unos planos extremos 6, que presentan unos tetones extremos 7 en cruz, que se introducen en la cavidad 3 y ajustan con su pared interna, presentando en su parte más cercana al plano 6, un escalón 8 para su ajuste a las muescas 4.

25.

30.

El travesaño en su parte media presente un casquillo cilíndrico 9 de parte inferior 10 de mayor diámetro, que per



73846

5. mite el asiento a la misma del extremo inferior 11, de un gancho 12, apto para la sustentación del colgador, pudiendo separarse el gancho del travesaño deslizando éste en el sentido inverso del botón 11, que le hace de tope, y el travesaño con respecto al brazo colgador por la propia flexibilidad del mismo, al ser elíptico, que permite separar ligeramente sus zonas 2, con lo que los extremos 7 del travesaño, pueden desprenderse de sus alojamientos.

10. El modelo, dentro de su esencialidad, puede ser llevado a la práctica en otras formas de realización, que difieran en detalle de la indicada a título de ejemplo en la descripción, a las cuales alcanzará igualmente la protección que se recaba. Podrá, pues, construirse en cualquier forma y tamaño, con los materiales más adecuados, por quedar todo ello
15. comprendido en el espíritu de las reivindicaciones.

= . =

N O T A

Descrito el objeto y utilidad de la invención, lo que se declara como no divulgado ni practicado en España, comprende las siguientes reivindicaciones :

20. 1. Colgador desmontable, que se caracteriza esencialmente por comprender un brazo de perfil en T, constituyéndose una elipse con una cavidades cilíndricas de boca enfrentada, en su eje menor, con muescas en su embocadura, donde ajustan los extremos o pitones, con asientos para las muescas, de un travesaño, por la propia elasticidad del brazo, que permite
25. aumentar la distancia entre las cavidades enfrentadas, com



76846

prendiendo el travesaño en su parte central un casquillo en el que se coloca el gancho desmontable, el cual presente en su parte inferior un botón saliente para su apoyo en el fondo del casquillo, cuando está montado.

5. 2. Colgador desmontable.

Según se describe y reivindica en la presente memoria que consta de cuatro hojas foliadas y escritas a máquina por una sola cara, acompañadas de una lámina de dibujos.

Madrid, a - 5 NOV. 1959

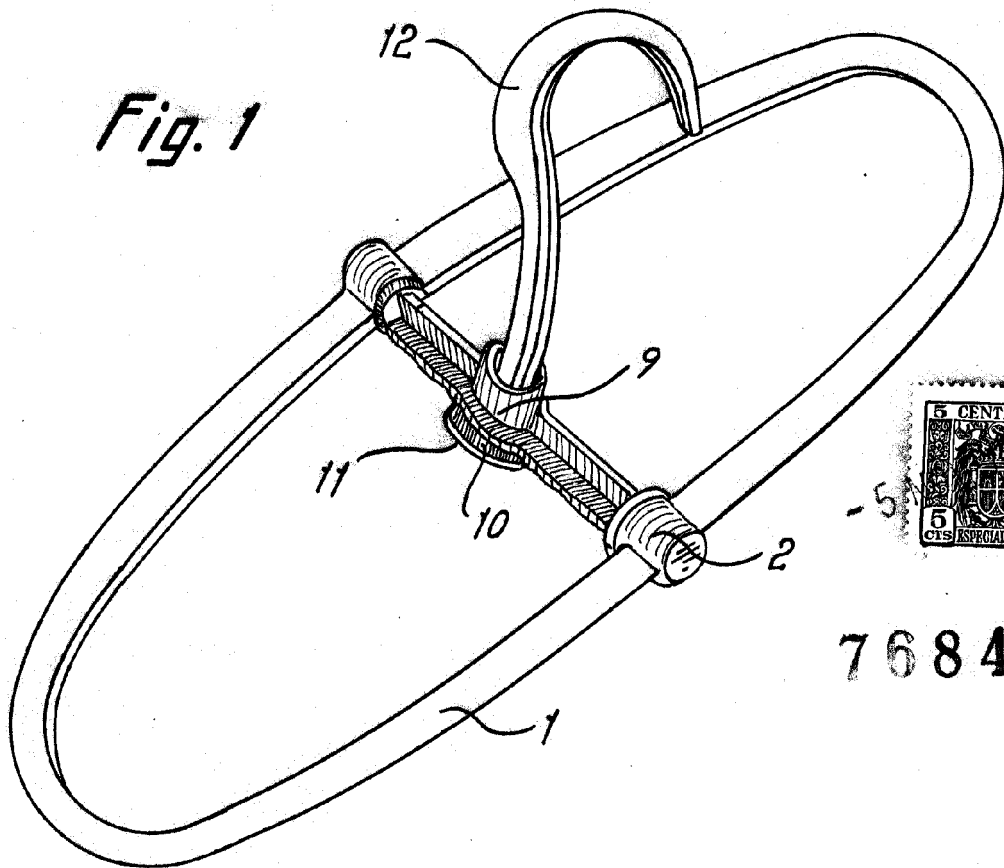
10. FRANCISCO SABATER MARCET,

p. a.

JAIÑE ISERN MARTELLES

G/.ag.

Fig. 1



76846

Fig. 2

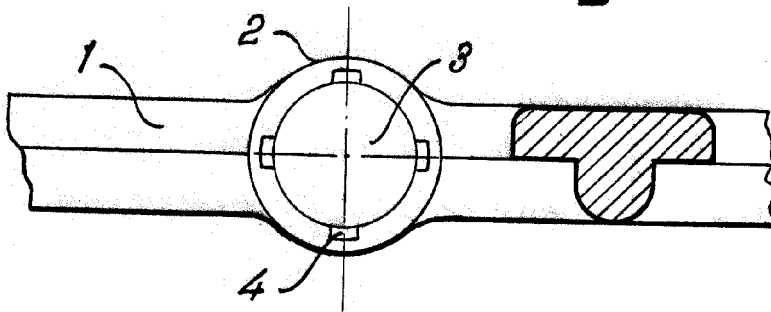
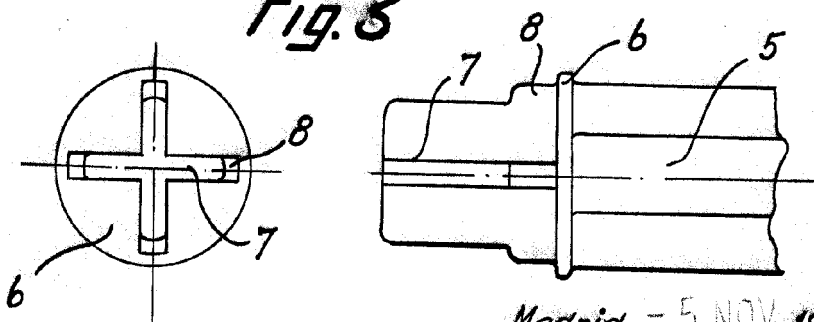


Fig. 3



Madrid, - 5 NOV 1959
Jaime Isern

pp.