

76842



76842

MEMORIA DESCRIPTIVA

=====

que se acompaña a la solicitud de registro de un Modelo de Utilidad por veinte años en España, por "Nuevo tipo de mesa-tablero plegable para dibujo", a favor de la entidad "CERTEX, S.A.", de nacionalidad española, con domicilio en Barcelona, calle de José Bertrand, nº 3.

- - - - -

5 El modelo de mesa-tablero plegable para que se pide el presente registro se caracteriza principalmente por ir provisto de un sistema de bloqueo formado por unos sectores recortados de plancha de hierro, de los cuales unos corresponden a los movimientos ascensional y descensional y otros al movimiento inclinador, siendo atravesados esos sectores por un eje longitudinal en uno de cuyos extremos lleva una excéntrica que bloquea o desbloquea de una vez todos los sectores. Se caracteriza, asimismo, por que el sistema de bloqueo es por sectores pares y por la perfecta simetría de estos sectores -tanto grandes como pequeños- dentro de la estructura y, en otro orden, la característica especial de ser plegable el pié trasero de la mesa.

10 Para la mejor comprensión de esas características se hará su descripción con referencia a los dibujos de las adjuntas hojas de planos, en los que se ilustra un simple y nro ejemplo de realización, sin carácter limitativo, por lo que todas sus variantes de detalle, forma, dimensiones, proporciones y materias, etc., en cuanto no determinen un resultado industrial nuevo y distinto, deben considerarse incluidas en la protección implícita en el registro que ahora se solicita.

15

20



Ha de advertirse, además, que para mayor facilidad de esa descripción, de cómo van en el conjunto de la mesa-tablero las características que constituyen su novedad, se describirá el conjunto de todo, pero se solicita el registro para aquella o aquellas características que se concretan en sus reivindicaciones.

En la fig. 1ª, se representa una vista alzada del conjunto de la mesa-tablero plegable por su cara trasera o posterior.

La fig. 2ª representa una vista lateral de dicha mesa-tablero plegable, por el costado o lado opuesto a aquél en que aparece dispuesta una excéntrica con su palanca que permite el bloqueo y desbloqueo de los movimientos tanto ascensionales como descendenciales, así como el de inclinación de tablero.

En esas figuras se indican:

Con el nº 1, el eje principal que soporta y al que se ajustan las piezas de apoyo y movimiento de la mesa-tablero plegable.

Con el nº 2, un casquillo soldado a una palanca larga por su punto de rotación.

Con el nº 3, la citada palanca larga.

Con el nº 4, dos sectores verticales y paralelos, convenientemente atornillados y separados entre sí por unas arandelas de 1,5 mm. de espesor en cada uno de los tornillos.

Con el nº 5, los casquillos que, junto con unas palancas cortas y el tubo que las une, darán el movimiento inclinatorio a la mesa-tablero.

Con el nº 6, las palancas cortas anteriormente citadas.

Con el nº 7, sendos sectores verticales y paralelos que, montados sobre la palanca 6, van convenientemente atornillados manteniéndose separados en virtud de unas arandelas de también 1,5 mm. de espesor.

Con el nº 8, un tubo metálico longitudinal que envolviendo al eje 1 lleva soldados en sus extremos sendos casquillos.

Con el nº 9, un soporte al que va soldado un tubo metálico



que, junto con otras piezas que más abajo se indicarán, forman los piés laterales de la mesa.

5 Con el nº 10, una pieza cilíndrica que, montada sobre el pié lateral izquierdo y envolviendo al eje 1, hace las funciones de un separador en el mecanismo de apoyo y movimiento de la mesa.

Con el nº 11, una arandela sobre la que se atornilla una tuerca que fija todo el conjunto de piezas de apoyo y movimiento de la mesa.

10 Con el nº 12, la citada tuerca situada en el extremo izquierdo del eje 1.

Con el nº 13, una palanca acoplada a un casquillo roscado que va situada en el extremo izquierdo de un eje inferior y paralelo al "1" donde van acoplados los mecanismos de freno.

15 Con el nº 14, el citado casquillo que va enroscado al eje de freno por su extremo izquierdo.

Con el nº 15, una arandela situada entre el casquillo 14 y el soporte 9.

20 Con el nº 16, un eje cilíndrico en el que se apoyan o sujetan las piezas que habrán de formar el mecanismo de freno del tablero.

Con el nº 17, una pieza metálica tubular que forma el pié trasero izquierdo de la mesa-tablero.

25 Con el nº 18, un tubo soldado perpendicularmente a los piés traseros de la mesa. Estos piés son móviles.

Con el nº 19, el pié izquierdo delantero de la mesa formado por una pieza metálica tubular soldada al soporte 9.

Con los números 20 y 21, sendos casquillos soldados a los extremos de la pieza tubular 8.

30 Con el nº 22, una arandela por cuyo interior circula un tornillo situado en el extremo derecho del eje 1 del tablero que, junto con la tuerca 12 de su otro extremo, fijará las pie



zas de apoyo y movimiento de la mesa-tablero.

Con el nº 23, una arandela donde termina el tubo 24, situada a continuación de la palanca 6.

5 Con el nº 24, una pieza tubular por cuyo interior discurre el eje de freno 16 y une los casquillos 5 con las palancas 6.

Con el nº 25, el tablero propiamente dicho.

Con el nº 26, unas barras de contrapeso longitudinales.

Con el nº 27, una arandela situada en el extremo de las barras de contrapeso junto a la palanca corta.

10 Con el nº 28, un separador cilíndrico situado entre dos sectores verticales y perpendicular a ellos.

Con el nº 29, otro separador, similar al anterior, situado entre un sector vertical y el soporte superior soldado al tubo metálico que forma un pié de la mesa-tablero.

15 Con el nº 30, unos casquillos de goma en los que se calzan los extremos inferiores o de apoyo de los tubos metálicos 17 y 19 que forman los piés de la mesa-tablero.

20 Con el nº 31, un eje horizontal que, fijado en sus extremos por sendos tornillos, va situado entre los extremos inferiores de las palancas cortas 6 y está envuelto por un cilindro de "sulfato de barita" que hace las funciones de contrapeso.

Con los núms. 32 y 33, sendos tornillos de unión del eje 3 con las palancas cortas 6.

25 Con los núms. 34 y 35, sendas arandelas situadas entre las cabezas de los tornillos 32 y 33 y los extremos de las palancas cortas 6.

Con el nº 36, un cilindro de bases troncocónicas con sendos orificios centrales que, envolviendo al eje 3 aloja al sulfato de barita.

30 Con el nº 37, una arandela situada en el interior de las bases del cilindro 36.

Con el nº 38, una pieza en forma de "T" que ejerce las fun

75342



ciones de tapón del cilindro 36 y se sujeta a él por medio de unos tornillos que, cruzando sendos orificios situados en los bordes de las bocas del cilindro 36, se enroscan en la arandela 37.

5 Con el nº 39, las piezas metálicas troncocónicas de las bases del cilindro de contrapeso 36.

Con el nº 40, la parte interna del cilindro 36 rellena de sulfato de barita.

Con el nº 41, los tornillos de unión de la pieza 38 con la arandela interior 37.

10 Con los núms. 42 y 43, los tornillo y arandela, respectivamente, que se introducen en el eje 1 por el extremo superior del soporte metálico soldado al pié derecho de la mesa-tablero.

Con el nº 44, los tornillos de sujeción de los sectores 4 situados en la palanca 3.

15 Con el nº 45, una pieza metálica cilíndrica, hueca en su mitad inferior -por donde se introduce y enrosca el extremo del eje 16- teniendo su otra base cierta convexidad y su mitad maciza un orificio transversal por donde cruzará un eje metálico.

20 Con el nº 46, el orificio por donde transcurrirá un eje metálico que, atravesando la pieza 45, consta de una cabeza ensanchada y tiene en su extremo inferior unos orificios para permitir el alojamiento de un pasador de inmovilización.

25 Con el nº 47, una arandela situada entre la parte externa del soporte vertical superior del pié derecho y envuelve a la pieza cilíndrica 45.

Con el nº 48, el pomo situado en el extremo de una palanca que actuará de freno de la mesa-tablero.

30 Con el nº 49, una excéntrica metálica que se fija con el eje 16 al pasador y a la pieza cilíndrica 45 y por cuyo extremo exterior se inserta en la palanca de freno que culmina con el pomo 48.

Con el nº 50, la citada palanca de freno de forma troncocónica de gran altura.



Con el nº 51, un separador que, envolviendo una parte del eje 16, está situado en el interior del sector vertical superior soldado al pié izquierdo de la mesa.

5 Con el nº 52, otro separador, semejante al anterior y situado en el sector superior del pié opuesto, pero envolviendo la pieza 45.

Con el nº 53, una protección metálica en forma de media caña de la pieza 18 y atornillada a ella por sus extremos.

10 Con el nº 54, sendos tornillos de fijación de la pieza de protección 53 a la 18.

Con los núms. 55 y 56, las arandelas situadas entre los sectores verticales paralelos montados sobre la palanca 6.

N O T A

5 Descrito suficientemente el objeto del presente Modelo de Utilidad y sus distintas partes, se declara que lo que constituye la esencialidad del mismo y para lo que se pide la correspondiente protección es lo que se concreta en las siguientes reivindicaciones:

15 1ª.- Nuevo tipo de mesa-tablero plegable para dibujo, caracterizado por estar constituido por un eje superior que va debidamente roscado por uno de sus extremos para que se puedan introducir los casquillos y separadores de unos sectores pares y simétricos, llevando su otro extremo un tornillo en virtud del cual se consigue oprimir las piezas que se insertan en el referido
25 eje.

2ª.- Nuevo tipo de mesa-tablero plegable para dibujo, según la reivindicación anterior, caracterizado, además, por constar de un segundo eje que pudiéramos denominar principal, en el que se montan los sectores pares y que lleva en sus extremos una cabeza de graduación mediante palanca así como otra palanca de
30 mando que consta de una excéntrica en virtud de la cual se realiza la opresión de los sectores y a su vez la fijación de las posi-



ciones en que se haya determinado previamente el tablero.

3ª.- Nuevo tipo de mesa-tablero plegable para dibujo, según las reivindicaciones anteriores, caracterizado, además, por que el pié trasero es plegable, siendo delimitada su abertura en virtud de un corte incidente que presenta en su extremo superior, a la vez que el mismo gira en el eje que hemos denominado principal.

4ª.- Nuevo tipo de mesa-tablero plegable para dibujo, según las reivindicaciones anteriores, caracterizado, además, por que para los movimientos ascensional y descensional se han dispuesto unos sectores pares colocados en las partes extremas de los referidos ejes y situados por la parte interior de los tubos que constituyen las patas del tablero, llevando dichos sectores practicada una corredera curva para que los mismos puedan discurrir por el eje principal y conseguir así esos citados movimientos ascensional y descensional, en virtud de que superiormente lleva atornillada una palanca que va unida directamente al soporte del tablero propiamente dicho, efectuando su giro tales sectores en el eje superior.

5ª.- Nuevo tipo de mesa-tablero plegable para dibujo, según las reivindicaciones anteriores, caracterizado, además, por que asimismo se han dispuesto otros sectores pares junto a los cuales va una palanca de forma angular con el fin de que el recodo que forma ésta salve el eje principal, realizando su giro en el eje superior y estando unida directamente a la palanca del contrapeso.

6ª.- Nuevo tipo de mesa-tablero plegable para dibujo, según las reivindicaciones anteriores, caracterizado, además, por que, determinada la posición conveniente del tablero, se realiza su fijación mediante la acción del eje principal, para cuyo efecto se han dispuesto entre los sectores pares unos separadores y unas arandelas distanciadoras que permiten que al accionar la ex-



céntrica que va situada en la palanca de fijación queden opprimidos tales sectores y, por lo tanto, inamovible dicho tablero hasta una nueva acción de la palanca de fijación.

5 7ª.- Nuevo tipo de mesa-tablero plegable para dibujo, según las reivindicaciones anteriores, caracterizado, además, por que el eje donde va dispuesto el medio de fijación lleva en uno de sus ex tremos una cabeza-tuerca dotada de una pequeña palanca mediante la cual se consigue regular la presión de los sectores en el momento de accionamiento de la excéntrica.

10 8ª.- Nuevo tipo de mesa-tablero plegable para dibujo, según las reivindicaciones anteriores, caracterizado, además, por que el eje superior consta de unos casquillos donde se realiza el montaje de los sectores pares y a su vez sirven, al estar opuestos, para colocar entre ambos unos tubos con el fin de que dicho eje realice su función libremente aparte de permitir un fácil montaje
15 de las piezas en cuanto a su ensartamiento se refiere.

20 9ª.- Nuevo tipo de mesa-tablero plegable para dibujo, según las reivindicaciones anteriores, caracterizado, además, por que el eje principal consta igualmente de un tubo que se apoya y ajusta en sendas cazoletas que van dispuestas conjuntamente a la palanca angular para posición del tablero, sirviendo, asimismo, de separador o distanciador de tales palancas para mantenerlas en un mismo paralelismo.

10ª.- Nuevo tipo de mesa-tablero plegable para dibujo.

Todo según se describe y reivindica en la presente Memoria que consta de ocho hojas foliadas y escritas a máquina por una sola de sus caras y se representa en las adjuntas hojas de planos.

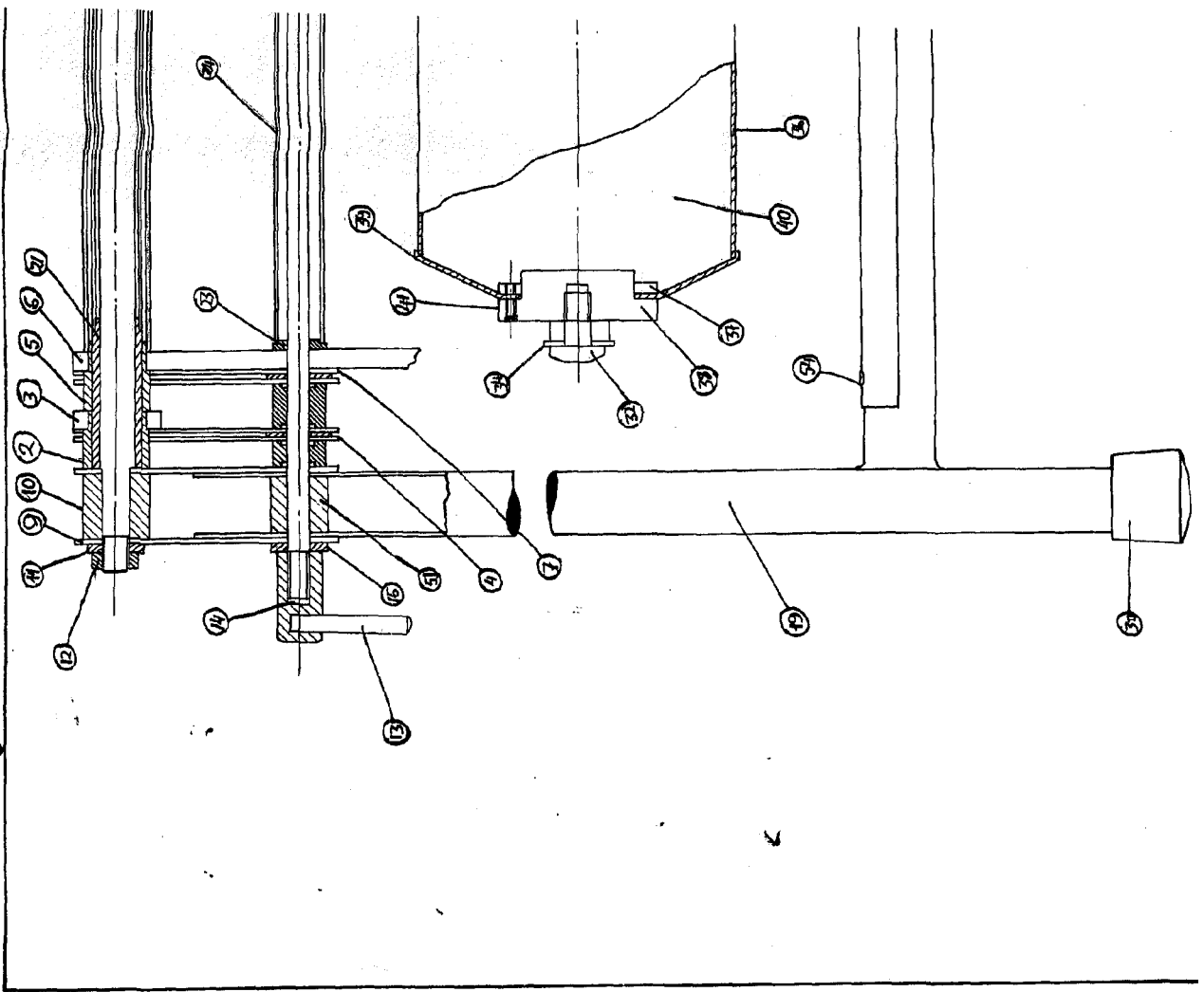
Madrid, 4 de noviembre de 1.959.

EL AGENTE

p.p.

1 de 2

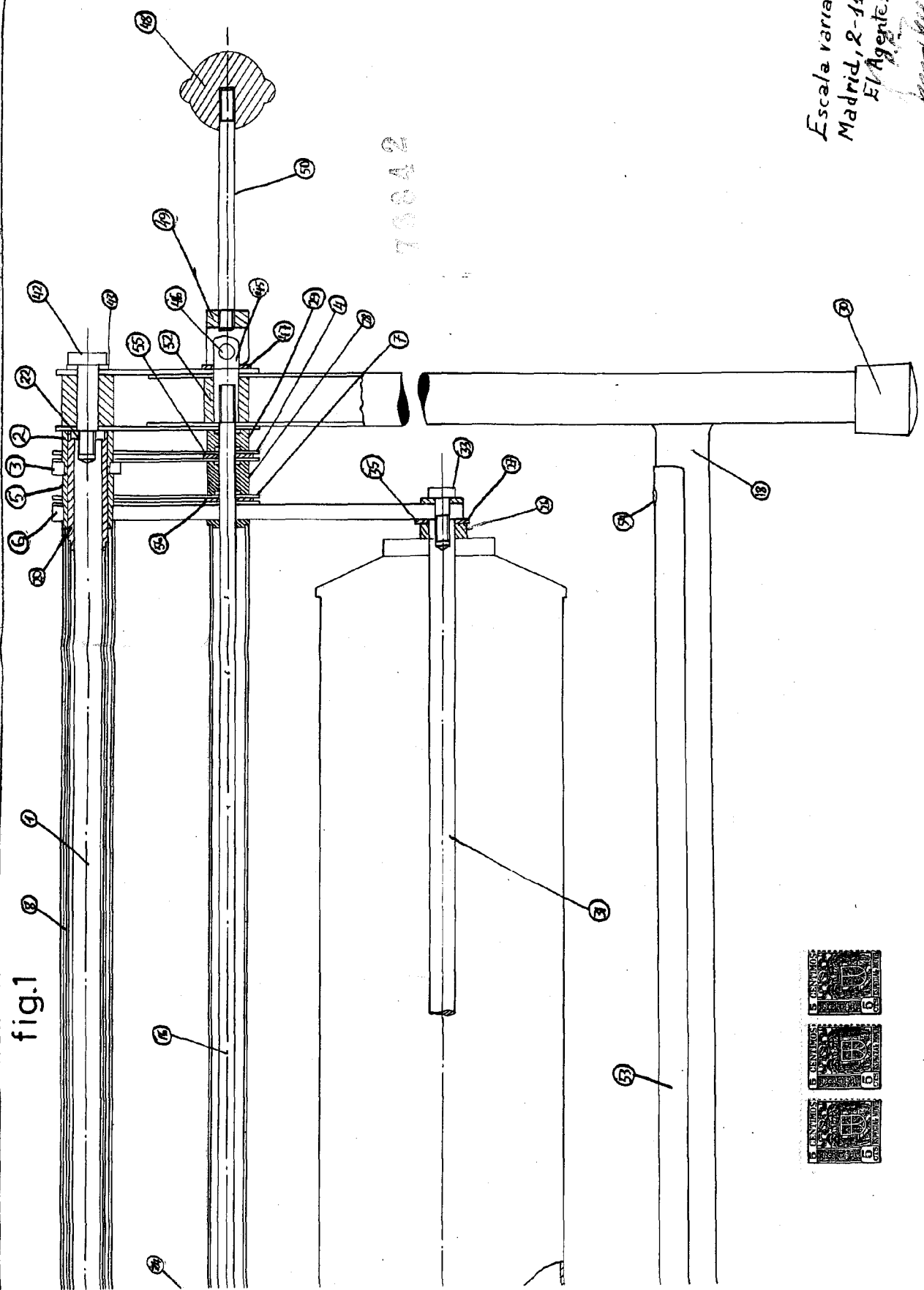
CERTEX, S.A.



2 de 2

76842 2 Hojas.-Hoja 1

fig.1

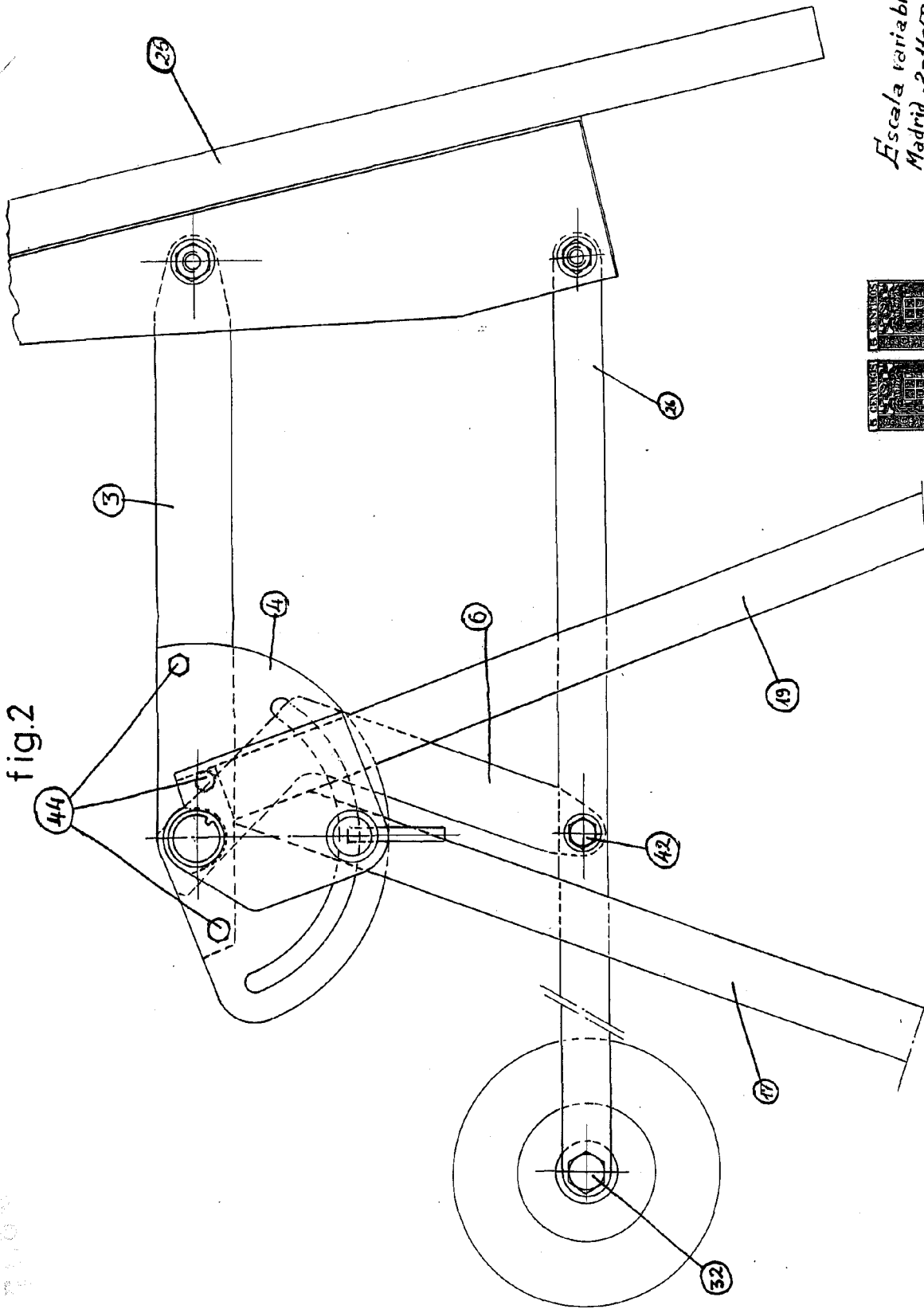


76842



Escala variable.
 Madrid, 2-11-59
 El Agente:
[Signature]

fig.2



Escala variable
Madrid, R-11-59
El Agente.
M.A.

Carro Madrid