

30 OCT. 1959 . 76736



76736

M O D E L O D E U T I L I D A D

cuyo registro solicita por veinte años en España,
Don RODOLFO LOPEZ-PEREZ DIEGO, de nacionalidad
española, domiciliado en CUENCA, calle de Cervan-
tes nº 3, por:

" ANTENA DE TELEVISION PARA ÁREAS DÉBILES "

=====

M e m o r i a D e s c r i p t i v a
=====

La presente solicitud se refiere a una antena de tele-
visión para áreas débiles, basada en un sistema cuya pro-
tección trata de obtenerse por veinte años en territorio
español, de acuerdo con lo establecido por la legislación
5 vigente en materia de propiedad industrial.

En la hoja de planos que se acompaña, queda reflejada
a título de ejemplo no limitativo, la planta de una ante-
na realizada según el sistema preconizado en esta memoria.

El que llamaremos elemento activo, consta de dos con-
10 ductores paralelos A)-B) y C)-D), unidos entre sí por otros
dos K)-L) que pueden ser curvados o rectos, constituyendo
una espira cerrada de diámetro uniforme.

Los puntos E) y H) dividen las espira en dos partes
iguales y a ellos se une un conductor M), el cual va sec-
15 cionado en su punto medio, donde se ha previsto además el
espacio N) de tres centímetros aproximadamente, conectán-
dose la línea al receptor en los puntos F)-G).

El diámetro del conductor M) es siempre inferior al
diámetro del conductor formado por la espira cerrada y su



relación entre ellos, así como la distancia S) que los separa conforme a la teoría del vector retardado, son funciones múltiples de la resistencia interna aparente de este elemento considerado como un generador, la cual resulta reflejada en los bornes F) y G) de salida a la línea y adaptada correctamente a la misma.

La longitud de la espira cerrada corresponde aproximadamente a una longitud de onda, mientras que la del conductor central seccionado es de media longitud, en ambos casos referida a la frecuencia fundamental de trabajo.

Los puntos J)-I), a partir de los cuales la espira queda dividida en dos porciones simétricas, van unidos a una barra metálica soportante V), que en su tramo más corto lleva montados los elementos parásitos constituidos por uno o dos reflectores R), mientras en el tramo de mayor longitud tiene unida una serie de cuatro o más directores P), situados con respecto al elemento activo, como se aprecia en el dibujo.

La separación de los elementos parásitos entre sí y respecto al elemento activo, así como su longitud, guardan la debida relación con la longitud de onda para la que ha sido diseñado aquél, sobre el cual deberá aplicar la máxima energía en la fase correcta.

Cuando se adoptan dos reflectores R), puede disponerse cada uno fijado por su punto medio en la respectiva extremidad de una barra metálica perpendicular al elemento activo y unida al final de la barra metálica soportante V), cuya separación de cada reflector queda establecida en este caso por el espacio X), que es una fracción de la longitud de onda para la que se ha dimensionado el elemento activo.

La unión con la barra metálica soportante de todos los elementos parásitos, se establece por el punto medio de éstos, mientras la fijación de aquélla al pie o mástil que ha de sostener el conjunto, tiene lugar en cualquier punto de la misma.

Aunque el plano de la espira se ha dispuesto por razones constructivas paralelo al del suelo, no resulta condición necesaria el que así sea. En cuanto a la disposición general, indicaremos que, como es lógico, será posible a base del



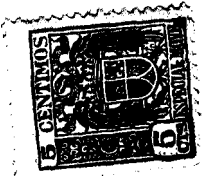
montaje descrito disponer conjuntos múltiples de la antena reseñada, sin que las modificaciones en este sentido puedan alterar la esencialidad del sistema reivindicado.

5 Descrita la naturaleza y objeto de este modelo de utilidad, declaro que los puntos cuya propiedad y explotación exclusiva trata de obtenerse por veinte años en España, están comprendidos en las siguientes

R E I V I N D I C A C I O N E S
= = = = =

10 1ª.- Antena de televisión para áreas débiles, caracterizada porque consta de una espira cerrada sobre sí misma y formada por un conductor de diámetro uniforme, que comprende dos ramas paralelas cuyos respectivos puntos medios quedan unidos a la barra metálica soportante, mientras por ambos extremos se unen mediante dos conductores
15 que mantienen entre aquéllas la separación correcta. A lo largo de esta espira entre las dos ramas paralelas, va situado un conductor equidistante de las mismas y con diámetro inferior al de ellas, con los extremos unidos al centro de las respectivas porciones que establecen la separación entre ambas ramas paralelas, en tanto que por
20 su punto medio está seccionado para determinar un espacio que proporciona las dos extremidades donde ha de unirse la línea de salida del receptor.

25 2ª.- Antena de televisión para áreas débiles, según la reivindicación primera, caracterizada porque la barra soportante lleva uno o dos reflectores fijados por su punto medio al tramo más corto de la misma a partir de la espira, mientras en el tramo más largo, desde el lado opuesto de ésta, se disponen cuatro o más elementos directores
30 que se unen también a dicha barra por sus respectivos puntos medios. Asimismo, en cada extremo de una barra perpendicular a la espira y dispuesta al final de la barra metálica soportante, se fijan por sus puntos medios dos reflectores.
34



76736

3ª.- ANTENA DE TELEVISION PARA AREAS DEBILES.

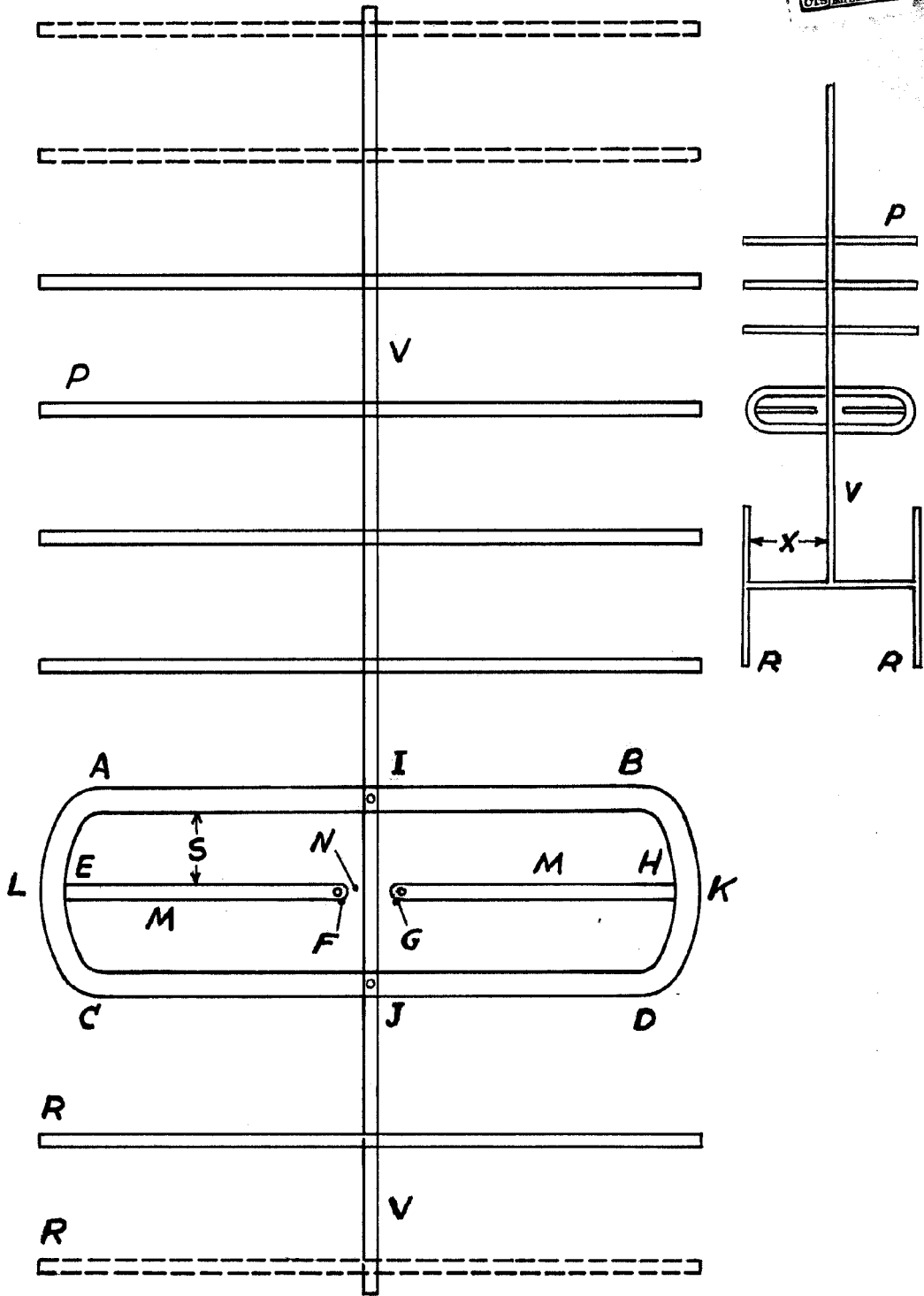
Tal como queda descrito en la memoria que antecede, se especifica en las precedentes reivindicaciones e ilustra en el plano que la acompaña.

- 5 Consta esta memoria de cuatro hojas foliadas y mecanografiadas por una sola cara.

Madrid, 30 de Octubre de 1959.

Rodolfo López

78736



ESCALA VARIABLE
Madrid, 30 Octubre 1959

Rodolfo Lopez