



20 OCT. 1953

76729

### MEMORIA DESCRIPTIVA

del Modelo de Utilidad, por 20 años, solicitado a favor de Don Juan QUINTANA Grass, de nacionalidad Española, residente en Barcelona, Plaza Cardona numero 3, por " UN DISPOSITIVO DE BIELAS ESTABILIZADORAS PARA COCHES ".

5 El Modelo de Utilidad, cuyo registro se solicita se refiere a un dispositivo de bielas estabilizadoras para coches, que ejercen una doble función de estabilización, tanto en el sentido de amortiguar el efecto de los obstáculos del camino, como el de evitar la inclinación en las curvas.

10 Este dispositivo es aplicable solamente a las ruedas traseras, reproduciéndose idénticamente para una y otra rueda, está constituido por una biela articulada por un extremo a un soporte fijo en el bastidor y por el otro a una pieza que encaja solidariamente en el eje de la rueda.

La articulación superior se efectúa por existir unas piezas soporte en U, cuya alma se une a la cara plana inferior de la zona correspondiente del bastidor, antes de iniciarse la curvatura de situación de las ruedas posteriores.

15 Las caras laterales de este soporte llevan los alojamien -



76729

tos para las extremidades del bulón, que constituye el eje del silentbloc, por medio de la cual se articula la cabeza de biela situada entre las caras del soporte.

La articulación inferior de la biela se efectúa también por medio de un silentbloc, girando la cabeza correspondiente de biela, alrededor del bulón que constituye el eje del silentbloc. La fijación y guía de este bulón se efectúa entre una zona de la pieza plana, que presenta un encaje en U, para su acoplamiento al eje trasero y un saliente de la misma pieza, formando por dos caras en ángulo de forma que una, la que es atravesada por el bulón, tenga su plano paralelo al de la pieza del encaje en U, la cual además lleva los orificios para los tornillos de fijación al eje trasero.

En la hoja gráfica adjunta y a título de ejemplo se representa una realización práctica del dispositivo de bielas estabilizadoras para coches, viéndose en la figura 1, un alzado lateral del conjunto y en la figura 2, un corte según AB, mostrándose el silentbloc de la parte de la rueda. La figura 3, muestra una vista y corte de la parte anterior del silentbloc delantero.

Siguiendo los dibujos, vemos el bastidor del vehículo con la zona plana más próxima al suelo -1- y la curva -2- debajo de la cual se aloja la rueda -3-. En la zona -1- se aplica el soporte del silentbloc, constituido por una pieza en U, de ramas triangulares -4-, cuya alma -5- se une mediante vástagos roscados -6- y -7- a la armadura -1-, aplicándose las cabezas -8- de los vástagos sobre la pletina -9- que reparte la presión mejorando las condiciones de sujeción.

El vástago roscado -10- de posición fijada por la tuerca -11-, constituye el eje del silentbloc, envuelto por la cabeza -12- de la biela -13-.



La extremidad inferior de la biela se articula al saliente doblado en forma de ángulo recto -14-, fijo a la placa de unión -15- que presenta los orificios -16- para sujeción al eje posterior. El saliente -14- sirve para el soporte de un segundo silentbloc -17-, de eje el vástago -18-, sujeto por la tuerca -19- .

El silentbloc está constituido por la conocida camisa -20- de material elástico, generalmente adherita, con la envolvente o manguito de acero -21-, presentando, aplicado en los testeros del cilindro metálico o manguito fijo central -22- concéntricamente unido en el orificio central del elemento tubular elástico, los discos -23- que ejercen su presión sobre los bordes anulares del citado cilindro metálico interior. Al chocar la rueda con un obstáculo, la articulación elástica absorbe los esfuerzos para pequeñas oscilaciones amortiguando sus transmisión al bastidor .

Se fabricar'a el dispositivo de bielas estabilizadoras para coches, con los materiales apropiados a sus elementos componentes, pudiendo variar su forma, acabado y dimensiones, y cuantos detalles no alteren, cambien o modifiquen su esencialidad.

===== N O T A =====

Se reivindica como objeto de este Modelo de Utilidad:-

1º.- Un dispositivo de bielas estabilizadoras para coches, constituido por una biela articulada por un extremo a un soporte fijo en el bastidor, y por el otro a una pieza que encaja solidariamente en el eje de la rueda. Las articulaciones son elásticas por el empleo de silentbloccs.

2º.- Un dispositivo de bielas estabilizadoras para coches, según reivindicación 1ª., caracterizado porqué la articulación superior

76729

28 OCT



- 75 se suspende del elemento del bastidor por medio de una pieza  
soporte en U, de la que la cara exterior del alma se aplica  
a la inferior de la zona correspondiente del bastidor, uniéndose  
al mismo por unos vástagos roscados que atraviesan el  
bastidor, garantizando la rigidez de la sujeción una pletina  
80 que retiene las cabezas de los vástagos en la cara superior  
del elemento del bastidor. En las caras laterales del soporte  
en U, hay los alojamiento para las extremidades del bulón  
que constituye el eje del silentbloc de la articulación  
de la cabeza superior de la biela.
- 85 3<sup>a</sup>.- Un dispositivo de bielas estabilizadoras para coches,  
según reivindicaciones anteriores, porqué la articulación in-  
ferior de la biela se efectúa por medio de un silentbloc ale-  
jado en la cabeza de biela. El giro del conjunto cabeza de bie-  
la silentbloc, se efectúa alrededor de un bulón fijado entre  
90 una cara de la pieza solidaria al eje de la rueda y la cara  
interior paralela a la citada pieza de un saliente en ángulo  
de la pieza de encaje citada, la cual lleva una escotadura en  
U, con los orificios perimetrales para fijar la unión al eje  
de la rueda.
- 95 4<sup>a</sup>.- Un dispositivo de bielas estabilizadoras para coches.  
Consta la presente memoria descriptiva de cuatro hojas folia-  
97 das y escritas por una sola cara.

Barcelona, 28 de Octubre de 1.959.  
P. A.

M. LLORI

*J. Galland*

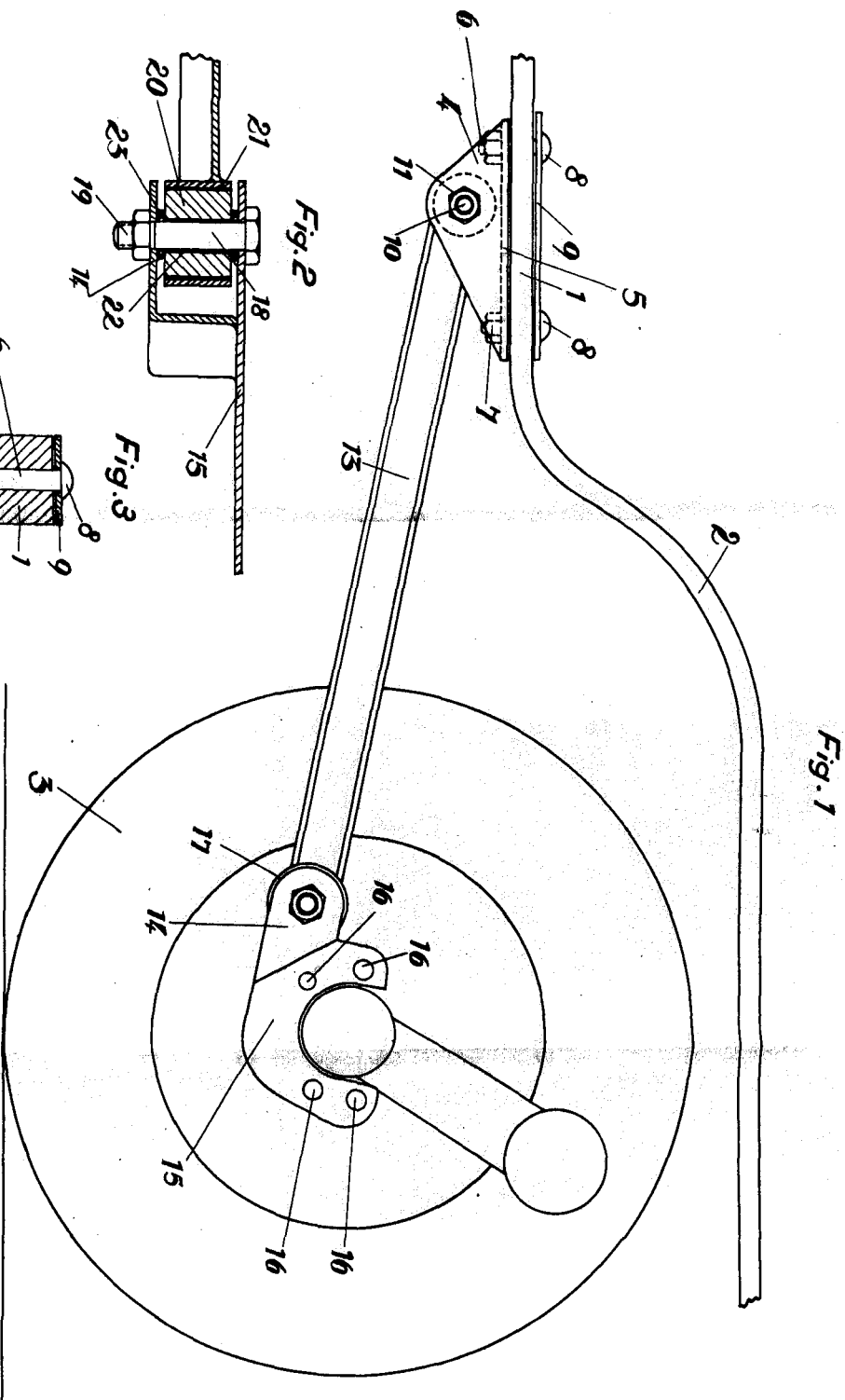


Fig. 1

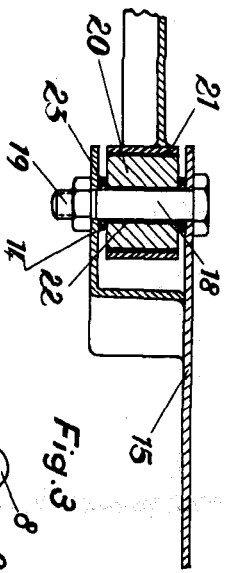


Fig. 2

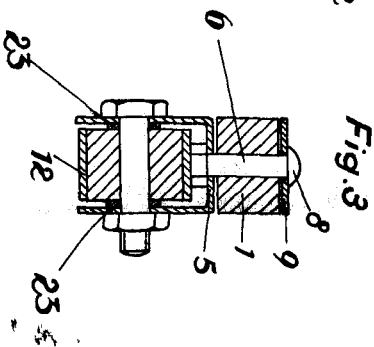


Fig. 3



1929

28

M. LLORI

*Guirfana*

Escalera variable.