

3000



M O D E L O  
D E  
U T I L I D A D

76725

por "ENCHUFE PERFECCIONADO PARA CONEXIONES ELECTRICAS",  
a favor de Doña Maria Josefa NAVARRO ROMERO, domicilia-  
da en Madrid, "Plaza del Niño Jesús, nº 2"

MEMORIA DESCRIPTIVA

El presente Modelo de Utilidad se refiere a un enchu-  
fe perfeccionado para conexiones eléctricas.

5. Como es sabido, los enchufes hasta ahora en uso se  
basan en una ajustada introducción de los pitones/o lami-  
nillas del elemento macho en alojamientos de similar tra-  
zado practicados en el elemento hembra, comunicando aque-  
llos con el aparato de utilización y estos con la red del  
local.

10. Esta ajustada introducción, indispensable para un buen  
contacto, tiene sin embargo el grave inconveniente de que  
durante el uso el calentamiento de sus elementos en con-  
tacto provoca dilataciones y adherencias entre los mismos  
lo que da lugar a deterioros en el elemento hembra al poder  
desprenderse arrastrado por el elemento macho, o por lo me-  
15. nos, perder los casquillos conductores de conexión.

76725



La finalidad del modelo que nos ocupa es subsanar este inconveniente proponiendo un enchufe en el que a la perfección de contactos entre los elementos macho y hembra se une la facilidad de desprender el primero del segundo sea cual sea el tiempo de contacto.

5.

El elemento macho consta de dos cuerpos que son mutuamente encajables a presión. En el primero van empotradas dos pletinas de cobre de, aproximadamente, un milímetro de espesor a las cuales se unen los cables de conexión mediante, por ejemplo, tornillos a rosca en las mismas. Estas pletinas son rectangulares ligeramente redondeadas en sus extremos exteriores y completamente planas. Deben poseer flexibilidad elástica para ceder ante un empuje y recuperar su posición erguida al cesar el esfuerzo flexionador.

10.

15.

El segundo cuerpo del elemento macho tiene por objeto cubrir estas pletinas y alojar transversalmente sendos pasadores exteriormente rematados en botón, cuyos pasadores llegan hasta su respectiva pletina y las obligan a flexionar de manera que acercan sus extremos libres, cuando al asir el macho para enchufe o desenchufe se oprimen simultáneamente ambos botones, y al cesar la presión de los dedos, tales pletinas recobran su posición inicial. Por el extremo anterior del conjunto de dichos dos cuerpos del elemento macho asoman las puntas de las pletinas que han de encajarse en el elemento hembra.

20.

25.

El elemento hembra conectado a la red del local, hay practicada una abertura pasante sensiblemente rectangular cuyas paredes longitudinales llevan alojadas sendas bandas de metal que son las respectivamente conectadas a la citada red del local.

30.



76725

La distancia entre las pletinas en su posición erguida es ligeramente mayor que la separación entre las laminillas conductoras que forran las paredes longitudinales de la caja en ranura pasante del elemento hembra, o sea que para enchufar o desenchufar el macho es necesario acercar los extremos libres de dichas pletinas apretando para ello los botones de remate de los pasadores transversales.

En las figuras de la adjunta lamina de dibujos se ilustra una realización del invento como ejemplo no limitativo.

10. En los dibujos:

La fig. 1ª es un corte por plano diametral de ambos elementos, según la invención, y

La fig. 2ª es una vista frontal de los mismos.

En 1 se indica el primer cuerpo del macho que lleva vinculado el extremo de las pletinas 3-3' que quedan parcialmente cubiertas al encajar sobre 1 el segundo cuerpo 2 del macho. Los pasadores transversales rematados en botón 5-5' son los que obligan a acercarse entre sí los extremos libres de 3-3', y estas, por los cordones CA-C'A se conectan al elemento de aplicación. En 6 se indica el elemento hembra con laminillas de forro 4-4' conectadas a la red por los conductores CR-C'R. La distancia d entre las laminillas, en posición normal de estas, es mayor que la distancia d' entre las citadas laminillas de forro 4-4' de la hembra.

25. El funcionamiento se comprende fácilmente; al presionar los botones de remate de 5-5' las dos pletinas ceden en sus extremos libres y pueden penetrar en la caja-ranura de la hembra, y al cesar la presión de los dedos se adaptarán con fuerza contra las laminillas 4-4' estableciendo el perfecto contacto deseado.

30.



76725

Para desenchufar, basta volver a ejercer presión sobre los pasadores rompiendo el contacto de pletinas y laminillas de forro de la hembra y retirar entonces fácilmente el macho.

Resulta pues conseguido un perfecto contacto que evita calentamientos y pérdidas de corriente.

5.

Dentro de la esencialidad del invento son admisibles variantes de detalle asimismo protegidas. Podrá pues ser el enchufe del tamaño que convenga, con forma exterior de elementos macho y hembra cualquiera, y emplear para estos elementos el material que se estime mas apropiado.

10.

N O T A

Descritos el objeto y utilidad de la invención, lo que se declara como no divulgado ni practicado en España, comprende las reivindicaciones siguientes:

15.

1.- Enchufe perfeccionado para conexiones eléctricas, caracterizado porque el elemento macho está formado por dos cuerpos mutuamente encajables a presión, llevando uno de ellos vinculadas, por zona de extremo, dos pletinas conductoras en forma de laminilla rectangular de extremo redondeado, que quedan parcialmente cubiertas al acoplar el segundo cuerpo del macho sobrepalando su extremo libre por parte anterior del conjunto de dichos dos cuerpos, pudiendo flexionar elásticamente al ser impulsadas desde el exterior por sendos pasadores transversales dispuestos en el segundo de los citados cuerpos del macho, mientras que el elemento hembra está atravesado por una ranura en forma de caja rectangular cuyas dos paredes opuestas longitudinales llevan laminillas de forro conductor conectado a

20.

25.



76725 3000

la red del local.

5. 2.- Enchufe, según la reivindicación 1, caracterizado por que la distancia entre los planos paralelos de las pletinas salientes del elemento macho es ligeramente mayor que la distancia entre planos de las laminillas de forro de paredes del elemento hembra, de suerte que para enchufar o desenchufar es necesario presionar simultáneamente los pasadores transversalmente dispuestos en el macho para permitir la introducción o retirada, respectivamente, de las pletinas, las cuales al cesar la citada presión recuperan su posición erguida que establece, en el caso de flexionarias para enchufe, estrecho contacto con el referido forro conductor del elemento hembra.

3.- Enchufe perfeccionado para conexiones eléctricas.

Según se describe y reivindica en la presente memoria que consta de cinco hojas foliadas y mecanografiadas por una sola cara y de una lámina de dibujos.

Madrid, a 30 de Octubre de 1959

Maria Josefa NAVARRO ROMERO.

P. a.

AIME ISERN MIRALLAS  
p p



76725

Fig. 1

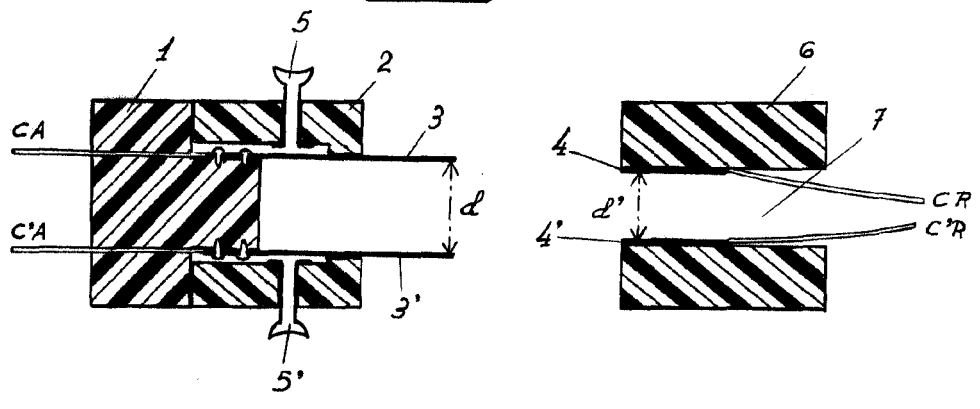
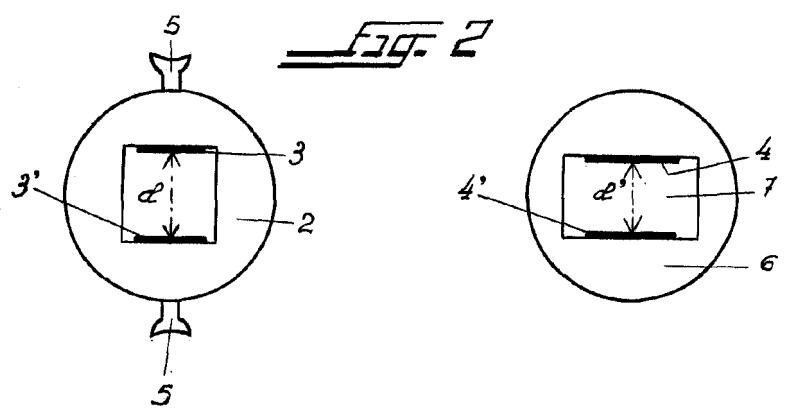


Fig. 2



Madrid 30 Octubre 1959

Escala Variable