

76540

MODELO DE UTILIDAD

por veinte años, a favor de don JAVIER SALA GIRALT, de nacionalidad y residencia españolas, domiciliado en Barcelona, Ronda de San Pedro, 12, por PRENDAS HIGIÉNICAS DE USO INFANTIL, MEJORADAS.

MEMORIA DESCRIPTIVA

- Este modelo de utilidad se refiere, conforme indica su enunciado, en una prendas higiénicas de uso infantil, mejoradas, y más particularmente aquellas destinadas a los niños recién nacidos y durante la lactancia, ya que gracias a las mismas se
- 5 - logra poder fabricar prendas no solo impermeables sino que se ajustan a los miembros del niño, creando así una zona estanca y absorbente que se utiliza como las braguitas, impidiendo así que se ensucien las prendas exteriores. Ciertamente se conocen muy diversos tipos de braguitas pero todas ellas, por seguir un
- 10 - sistema de confección anticuado, no resultan diraderas ni cumplen bien su misión, unas por quedar la parte impermeable muy ceñida al cuerpo y otras por formar una bolsa excesiva que resulta difícil de lavar, perdiendo por tanto su necesaria utilidad de cualidad higiénica.
- 15 - Para subsanar estos inconvenientes, el solicitante ha ideado y experimentado con buen éxito las prendas higiénicas a que se contrae este modelo de utilidad, gracias a las cuales cumplen bien su misión específica, y permiten un perfecto y fácil lavado por poderse extender totalmente sin que queden esquinas o
- 20 - pliegues difícilmente asequibles a los detergentes, como im-



676540

riablemente ocurre con las conocidas braguitas infantiles.

Otras ventajas de las prendas objeto de este registro es que permite un máximo aprovechamiento de la hoja laminar que se utiliza en su confección, puesto que gracias gracias a e-
5 - llas todas las piezas que se han de cortar son rectangulares y aunque no son todas del mismo ancho y largo su forma rectangular permite cortarlas con aprovechamiento total de la hoja o lámina, lo que también supone una sensible ventaja de orden económico.

10 - Otra ventaja que reportan estas prendas es que los elementos elásticos fruncidores van totalmente encerrados o envueltos en material impermeable, y sus extremos van sólidamente fijados sin que prácticamente exista peligro de que se desprendan ni se utilicen, digo inutilicen por la acción de los lavados, lo
15 - que se traduce en una mayor duración ya que esta clase de prendas son, normalmente, lavadas dos o más veces al día.

Estas prendas consisten y se caracterizan principalmente en estar constituidas por una pluralidad de piezas rectangulares, procedentes de una lámina flexible de material plástico, una de
20 - las dimensiones adecuadas para constituir el cuerpo de la braguita, y las otras, al menos dos, una para formar el porta-cinturón, realizándose estas últimas, la citada y la otra para constituir el lugar de acoplamiento de los dos extremos del cinturón, en dimensiones tales que adquieran la forma y medidas necesarias
25 - después de ser dobladas longitudinalmente una o dos veces, con lo que se forman unas especies de bolsas que se sueldan electrónicamente o térmicamente por su abertura mayor solamente en el porta-cinturón, y por ésta y los otros dos laterales en la pieza de cierre o acoplamiento de los extremos del cinturón.

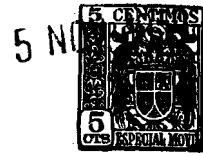


1 76540

Otra característica de las mismas prendas es que antes de proceder a la autosoldadura de los bordes, se interpone entre los lados a soldar de cada una de las dos piezas, uno de los lados menores de la pieza mayor rectangular, frunciéndola lo suficiente para que sus longitudes sean iguales a las de los bordes a soldar.

Asimismo se caracterizan estas prendas porque antes de proceder a la autosoldadura según se ha indicado, se producen, también por autosoldadura electrónica o térmica, sendos doblillos en los lados mayores de la pieza rectangular mayor, en los que se alojan sendos elementos elásticos cuyos extremos se emplazan entre los bordes a soldar si estos elementos son autosoldables, o bien se emplazan un poco sobresalientes y abiertos o deshilachados si son de material textil natural, creándose así una zona apta para ser fijada por la misma autosoldadura, ya que el material termoplástico de que están formadas las piezas penetra por los orificios de dichos extremos y circunda a los hilos extremos que han sido separados previamente, con lo que dichos elementos elásticos quedan fuerte y permanentemente fijados, dimensionándose de tal suerte que su longitud sea tal que pueda ceñir el muslo del niño, sin comprimirlo exageradamente, y que puedan ser estirados hasta que la pieza rectangular adquiriera casi su forma plana para permitir la limpieza.

Es también característica de estas prendas que el cinturón se forma por una tira de material elástico en cuyas zonas extremas se practican una pluralidad de pares de orificios circulares, los cuales se acoplan sobre dos pares de pasadores que para ello se han instalado en el puente central o parte delantera de las braguitas, y para que estos pasadores no pue-



dan pellizcar al niño, se ha previsto instalarlos con su base emplazada entre las dos vueltas que forman dicho puente antes de proceder a su soldadura por sus cuatro lados para adaptarla a la forma rectangular que ha de tener.

- 5 - Como es natural también se ha previsto en esta prendas disponer dentro de cada una de las dos piezas porta-cinturón y puente delantero, sendas bandas o tiras de material textil semirrígido para dar forma a las mismas, en cuyo caso los extremos de los elementos elásticos se fijan directamente sobre ellas por una o varias líneas de costura corriente, practicándose entonces en estas bandas unos orificios u ojeteros que permitan la autosoldadura de las láminas de termoplástico que las han de cubrir totalmente, con lo que estas piezas quedan bien inmovilizadas dentro de ellas.
- 10 -
- 15 - Fácilmente se podrán comprobar las ventajas y características fundamentales de las prendas a que este modelo de utilidad se contrae, pero para hacerlas más comprensibles, se describen seguidamente las representaciones de la adjunta hoja de dibujos en las que se han representado diversas vistas de un caso de posible realización, el cual debe ser considerado como ejemplo ilustrativo sin carácter limitativo.
- 20 -

En dicha hoja la figura primera representa una vista en planta de la pieza interior -1- de forma rectangular con los orificios -2- en su parte central y -3- en sus esquinas, estando éstos destinados a ser atravesados por el material termoplástico de la pieza envolvente por soldadura térmica o electrónica, asegurándose así la perfecta fijación de esta pieza que ha de formar el puente delantero de la braguita; en esta misma figura se han señalado por -4- y -5- los extremos de los dos elementos elásticos fruncidores, que luego se descri-

25 -

30 -



17540

birán, los que van sólidamente fijadas por los respuntes -6--.

En la figura se ha representado en planta, la pieza de material termoplástico -7- que ha de cubrir o formar a la pieza -1- para lo que ésta se ha recortado algo mayor, habiéndose -5 - se señalado por -8- la línea central de dobléz para que el borde inferior -9- se sobreponga al superior. También se ha señalado, por-10-, la prolongación de que se deberá dotar en el caso en que el forrado de -1- deba hacerse doble por una cara y sencillo por la otra, quedando, en ambos casos, tal como se 10 - ha representado en la tercera con sencillo forrado y los pasadores -11- atravesando la hoja de termoplástico y fijados sobre la pieza -1- cuando así convenga. Estos pasadores -11- deberán ser preferentemente de material termoplástico para permitir su autosoldadura con la lámina -7- y de esta manera lo- 15 - grar que la pieza -1- quede totalmente cubierta o encerrada herméticamente en la bolsa formada por la lámina -7- convenientemente doblada. En las figuras cuarta y quinta se han representado a la misma pieza o puente delantero, pero con dos coberturas por su cara anterior y una por la posterior, teniendo 20 - do, atravesando la primera, los pasadores -11-, los cuales se montan antes de terminar las autosoldaduras, tal como se representa en la figura cuarta y queda después como en la quinta.

En la figura sexta se ha representado a la pieza interior del puente posterior -12- de la bragueta que también lleva los 25 - orificios -2- y -3- como en la -1- y para el mismo fin, fijándose en su borde superior los extremos -13- y -14- de los mismos elementos elásticos fruncidores de -4- y -5-, cubriéndose esta pieza con la hoja de termoplástico -15- representada en la figura séptima que se dobla por -16- y -17- formándose el 30 - conjunto representado en la figura octava, en la que se apre-

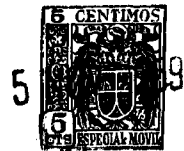


176540

cia bien la existencia del dobladillo abierto -18- para ser
atravesado por el cinturón.

Una vez obtenidos los dos puentes tal y como se ha indi-
cado, y antes de finalizar las soldaduras de los bordes en
5 - que van instalados los elementos elásticos -4- -13- y -5-14-
se adosa el borde correspondiente de la pieza rectangular
-19- grafiada en la figura novena situando el -20- algo frun-
cido sobre el inferior de -1- y el -21- sin fruncir sobre
el superior de -12-, con lo que se tiene ya prácticamente
10 - confeccionada la braguita, bastando solo con tensar la hoja
-19- y doblar su borde -22- por -23- abrazando al elemento
elástico -4-13- soldando este borde -22- formando dobladillo
en el que queda contenido dicho elemento elástico, y por úl-
timo se efectúa la misma operación con el borde -24- doblán-
15 - dolo por -25- conteniendo al elemento elástico -5-14- for-
mándose otro dobladillo que se suelda también, quedando la
braguita tal como se ha representado en la figura décima y
décima primera. En éstas se ha representada la misma bragui-
ta con los elementos elásticos estirados totalmente, pero al
20 - recobrar éstos su posición natural, queda ya en disposición
de uso y al ser la pieza -19- suficientemente ancha se for-
ma como una bolsa en la que se emplaza la materia absorbente,
completándose con la disposición del cinturón -26- que atra-
viesa por -18-, de la figura octava, y cuyos extremos llevan
25 - las hileras de orificios -27-.

Descritas suficientemente las características fundamenta-
les de las prendas a que se contrae este modelo de utilidad,
se hace constar que en las mismas se podrán introducir todas
aquellas modificaciones que la experiencia, la práctica y la
30 - técnica pudieran aconsejar, siempre que con ellas no se cam-



1 76540

ble, altere o modifique su idea fundamental que es la que se concreta y resume en la siguiente nota.

N O T A

Se declara de novedad, propiedad y utilidad para todo el territorio nacional y sus colonias, las siguientes reivindicaciones.

R E I V I N D I C A C I O N E S

1.ª - Prendas higiénicas de uso infantil, mejoradas, que se caracterizan en constituir las por una pluralidad de piezas rectangulares cortadas de una lámina de material termoplástico suficientemente delgada y flexible, formándose un puente posterior con doblez abierto o tubular que se une por autosoldadura térmica o electrónica con otra pieza rectangular en cuyos laterales se practica un dobladillo, también por autosoldadura, que alojan sendos elementos elásticos; uniéndose el cuarto lado, algo fruncido, con el puente delantero, también por autosoldadura, solidarizándose los extremos de ambos elementos elásticos fruncidores en el interior de los dos puentes, cortándose estos elementos elásticos con longitud menor que la del lateral o dobladillo, cuando están en posición natural, realizándose en material de tal elasticidad que puedan ser extendidos en longitud mayor que la del dobladillo.

2.ª - Prendas higiénicas de uso infantil, mejoradas, según la nota anterior, que se caracterizan en que los dos puentes se realizan con o sin pieza interior de refuerzo y forma, partiendo de una hoja o lámina de termoplástico autosoldable, que se dobla sobre sí misma una o más veces hasta constituir un cuerpo rectangular, dotándose al puente posterior de una cavidad tubular porta-cinturilla, y al puente anterior de cuatro



1 76540

pasadores dispuestos dos a dos, en los que se enganchan los extremos de la cinturilla que para ello están dotados de dos hileras de orificios.

- 3.ª - Prendas higiénicas de uso infantil, mejoradas, según las notas anteriores, que se caracterizan también en que la instalación de los elementos elásticos fruncidores se efectúa previa confección por soldadura en los laterales de la pieza central, de sendos dobladillos, uniéndose sus extremos directamente a las hojas termoplásticas que forman los puentes
- 10 - por una o más líneas de costura sobre las piezas de refuerzo y forma que se alojan dentro de cada puente, todo ello realizado de tal forma que tanto estas piezas en su caso, como los elementos elásticos, quedan herméticamente encerrados dentro de los dobleces practicados en las piezas correspondientes.
- 15 - 4.ª - Prendas higiénicas de uso infantil, mejoradas, según las notas precedentes, que se caracterizan también en que las piezas rectangulares que han de formar los puentes son previamente dobladas sobre sí mismas cuando no llevan pieza interior de refuerzo y forma, practicándose también un doblez previo en
- 20 - los laterales de la pieza central que se han de unir por soldadura con los dos puentes.

5.ª - Prendas higiénicas de uso infantil, mejoradas.

Esta memoria consta de ocho hojas y una doble con dibujos.

Barcelona, 25 de Febrero de 1959.

Juan José Alca

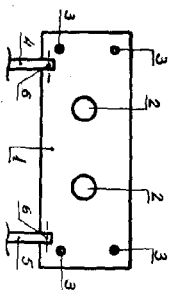


Fig 1

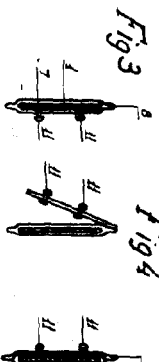


Fig 3

Fig 4

Fig 5

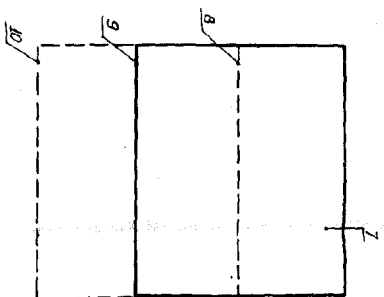


Fig 2

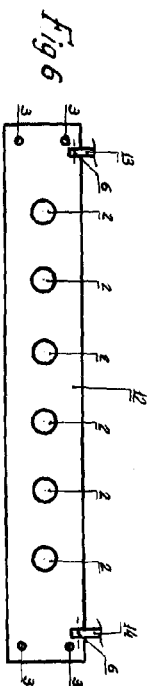


Fig 6

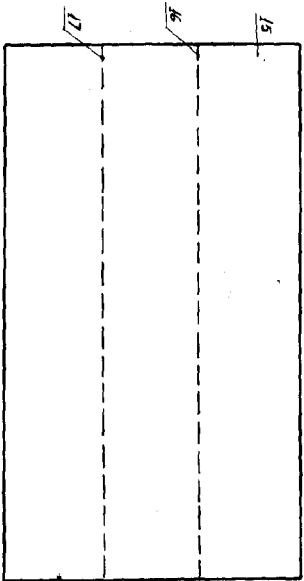


Fig 7



Fig 8

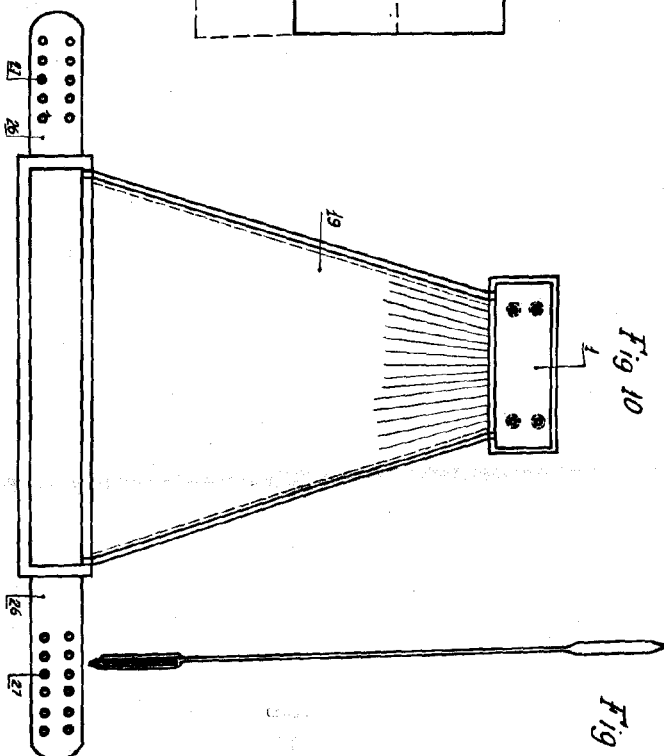


Fig 10

Fig 11

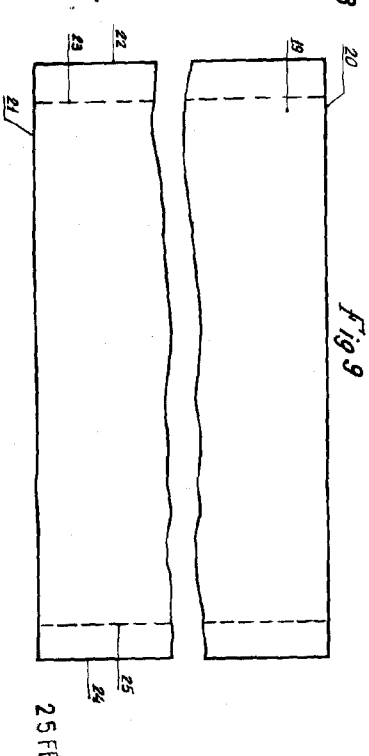


Fig 9

Escala variable

25 FEB. 1959

