

76532



- 1 -

MEMORIA DESCRIPTIVA

que se acompaña

a la solicitud de

un MODELO DE UTILIDAD, por veinte años en España,
a favor de OBRADOR Y CHICO, S.L., de nacionalidad
española, residente en ELDA (Alicante), San José,
núm. 13.

por:

"UNA ESTRUCTURA PERFECCIONADA PARA CALZADO "



76532

La invención a que se refiere la presente memoria, constituye una novedad industrial, con características y ventajas que la hacen merecedora del privilegio de explotación exclusiva que por ella se solicita, de acuerdo con las prescripciones del Estatuto vigente sobre Propiedad Industrial, de 26 de Julio de 1.929, texto, refundido publicado el 30 de Abril de 1.930.

5

El presente registro de Modelo de Utilidad, concierne como su enunciado indica, una estructura perfeccionada para calzado, de acuerdo con la descripción detallada que de la misma se realiza, debiendo interpretarse siempre este concepto en su más amplio sentido y nunca en limitativo.

10

Para mejor comprensión de este objeto, se adjunta a la presente memoria descriptiva, una hoja de planos en la que a título de ejemplo, se representan todas y cada una de las partes que lo forman y relación que guardan entre si.

15

En la citada hoja de dibujos, se aprecian las siguientes referencias:

FIGURA PRIMERA.- La misma representa una vista longitudinal del zapato propiamente dicho.

20

En la misma tenemos:

1.- Corresponde al piso del zapato. En esta vista se representa la parte media anterior establecida como zona de sustentación sobre el pavimento.

25

A partir de este punto y hacia su parte anterior, presenta una ligera elevación del plano constructivo, siendo este sensiblemente rebajado en la arista terminal anterior y siempre a base de suaves curvaturas.

2.- Zona del puente de enfranque del zapato, que corresponde a la elevación a partir de la zona de sustentación y

30

4 X



76532

hasta el origen del tacón, prolongándose en esta elevación en graduación conveniente hasta su terminación o remate en el extremo posterior o talón, punto donde alcanza su mayor altura.

35

3.- Tacón, de características convenientes, pero con preferencia, el que es objeto de registro complementario, asimismo como Modelo de Utilidad y a favor de los mismos solicitantes y cuyas características esenciales, se describen y representan separadamente.

40

FIGURA SEGUNDA.- La misma muestra un detalle del proceso constructivo de la estructura cuyo registro se preconiza.

En la misma se aprecia con toda claridad, las capas de madera contrachapada, en número y de dimensiones convenientes, que van superpuestas y fijadas entre si, con total imposibilidad de separación.

45

El proceso industrializable consiste en la aglomeración de estas chapas a máxima presión y unidas por medio de cualquier aglomerante coloidal, inalterable a la acción del agua, desgaste y causas similares.

50

Las planchas de madera citadas, se colocan alternativamente, es decir unas en una posición, a partir de la dirección de su natural veteado y fibra y la siguiente en sentido contrario o cruzada, formándose un piso de espesor adecuado.

55

Esta disposición determina un evidente aumento en el coeficiente de resistencia del material así constituido.

Dicha malla o trama, se presenta rebajada periféricamente en sentido curvo u oblicuo en toda la estructura, para dotar al zapato, de una línea estética.

60

La adjunta ilustración, se dá unicamente a título de ejemplo, ya que no se puede en modo alguno, el presentar un



76532

determinado tipo de zapato, ya que esta fabricación, abarca multitud de configuraciones y estilos.

65 En todos los casos, se adaptara siempre, el tipo creado a la configuración anatómica del pie humano, pudiéndose fabricar en serie o sobre medida en los casos de deformaciones.

70 Esta estructura conseguida, es única en su género, ya que hasta la fecha y a pesar de los múltiples ensayos, para buscar materiales ligeros y resistentes en la fabricación de zapatos, se ha proyectado el empleo de la madera, pero en cuantas ocasiones se ha intentado, ha resultado un fracaso rotundo, ya que por la tensión y gravitación ejercida sobre el zapato, al ser de una sola pieza, no puede nunca presentar la resistencia natural suficiente, por cuya razón había que recurrir a complementos tales como coberturas metálicas, refuerzos y demás elementos, que determinaban un tipo de zapato muy pesado e incómodo, independientemente de su elevado precio.

75 El ideal en esta fabricación es conseguir un tipo ligero, cómodo y económico y estas tres cualidades se reunen en el zapato que ampara el presente registro de Modelo de Utilidad.

80 La realización práctica, será por proceso de moldeo a la horma en que se haya de fabricar el tipo correspondiente.

85 Como puede apreciarse en el plano correspondiente, este zapato ofrece una línea airosa, presentando esbeltez y firmeza y una sensación de fragilidad muy interesante para el zapato de señora, si bien no existe dicha fragilidad sino en apariencia, ya que por pruebas efectuadas, se ha demostrado de una forma fehaciente su calidad y resultado práctico.

90 Sus características permiten que pueda posteriormente pintarse, encerarse, metalizarse, forrarse o plastificarse, para su posterior presentación estética.



76532

No se limita asimismo en modo alguno, ninguna variedad de madera, sino que serán aplicadas aquellas que por sus características, se presten con ventaja a esta fabricación.

95

Hecha la descripción precedente, es preciso añadir que los detalles de realización de la idea expuesta, pueden variar, sin que por ello cambie la esencia de la invención que es la que se desprende de los párrafos que anteceden y se reivindica en la siguiente

N O T A

100

En resumen: El Modelo de Utilidad que se solicita, recaerá sobre las reivindicaciones siguientes:

105

1ª.- UNA ESTRUCTURA PERFECCIONADA PARA CALZADO, caracterizada esencialmente por comprender la disposición de una serie superpuesta de planchas, las cuales están situadas alternativamente en sentido contrario, presentando esta disposición de capas un perfil, el que en la puntera es ligeramente elevado, rebajandose en suave curvatura en toda la zona del piso, elevandose desde la parte media hasta la inferior y punto de coincidencia con el propio tacón, presentando la estructura en planta una configuración ajustada anatómicamente, y llevando adaptado con carácter permanente en la parte media anterior un piso y en la posterior un tacon alto, presentandose el conjunto convenientemente guarnecido.

110

2ª.- UNA ESTRUCTURA PERFECCIONADA PARA CALZADO".

115

Todo ello tal y como se describe en la presente Memoria que consta de cinco páginas escritas a máquina y dibujos que se acompañan.

Madrid, 23 de Octubre de 1.959

JOSE MAHIDALGA,



2805

76532

FIGURA 1ª

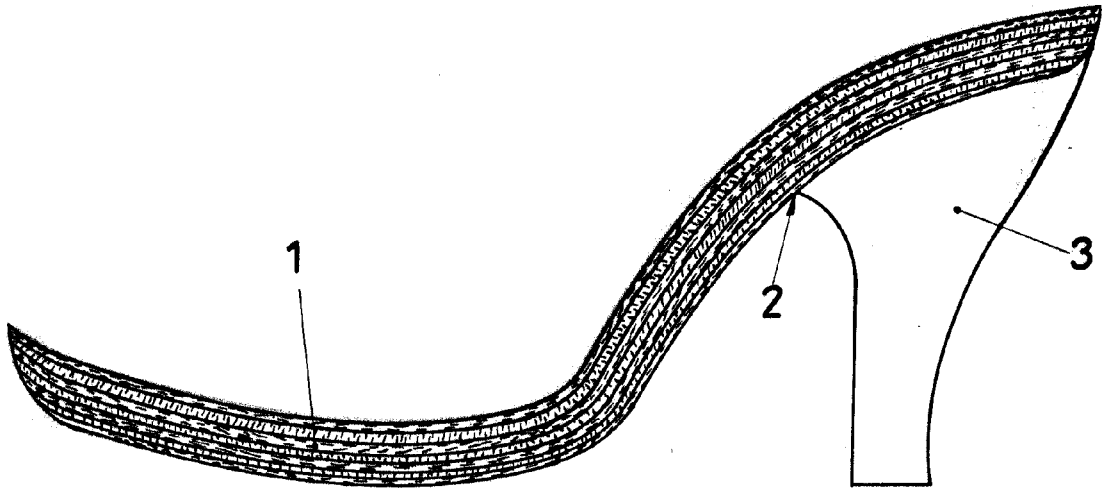
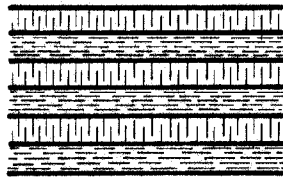


FIGURA 2ª



Madrid, 23 de Octubre de 1959.

JOSE LUIS I. LAGUNA,

[Handwritten signature]
ESCALA VARIABLE