



10 te compuesto de un ángulo soldado a la chapa del armazón, cuyo montaje requiere cierto tiempo, aparte de que siempre se trata de dos piezas sobrepuestas.

15 La invención que motiva este Modelo de Utilidad tiene por objeto eliminar el sistema constructivo citado, sustituyendolo por un nuevo tipo de armazón integrado - de una sola pieza, por lo que respecta al marco y al cuerpo de la caja, consiguiendo con ello la mejora que supone dar al armazón mayor fortaleza, haciendo al arca más resistente, con menos empleo de material.

20 Además de lo expuesto, el nuevo armazón dotado de los perfeccionamientos de que luego se hablará, se fabrica más rápidamente, ahorrando bastante mano de obra, lo cual influye en los costes de fabricación.

25 Se trata pues de dos mejoras: una de orden técnico por lo que respecta a su mayor consistencia y otra de orden económico al reducir los costes. Por consiguiente el solicitante se hace acreedor al privilegio de exclusiva fabricación y explotación en España que implica este Modelo, en vista del perfeccionamiento industrial que supone.

30 El perfeccionamiento a que hemos hecho mención en los precedentes párrafos consiste en esencia en doblar el borde de la boca delantera de la caja o armazón, abatiendolo hacia la parte exterior y alrededor de todo el perímetro de dicha boca, en un triple doblez en ángulo recto, de tal modo que se conforma un potente reborde de sección rectangular, que actúa de grueso marco de encuadramiento del armazón, cuyo marco es el que sustituye al
35 usualmente empleado ahora integrado de un ángulo sobre-



puesto a la plancha.

40 Para facilitar la comprensión de las características generales que dejamos expuestas, se acompaña una lámina de dibujos con la representación gráfica de un ejemplo de realización de este nuevo armazón, el cual debe interpretarse ampliamente y sin carácter restrictivo alguno, dada su condición de ejemplo aclaratorio.

45 En los mencionados dibujos, la figura 1 representa una vista frontal del armazón, mientras que en la figura 2 aparece una sección longitudinal por A-B, de la figura 1.

50 Las diversas partes que componen el ejemplo de armazón representado en los dibujos, se señalan en ellos con las siguientes acotaciones numéricas: -1- es el armazón o caja de gruesa plancha metálica cubierto por la parte trasera con la correspondiente chapa -2-, también de suficiente grosor, la cual se une por los remaches -3- a las pestañas o dobleces -4-. En cuanto al marco obtenido por doblez se señala con -5-, observándose bien en la figura 2, la amplitud y potencia de este marco, y la sección rectangular de los tres dobleces que lo forman, que enmarcan la boca o abertura -6- en la que se montará la tapa delantera articulada con su correspondiente cierre de combinación.

60 Como fácilmente se comprenderá el armazón representado en los dibujos puede variar de formas, especialmente la sección del marco, pudiendo realizarse en variedad de tamaños y materiales y con la modificación de detalles que se crea necesario aplicar a los diversos tipos de cajas de caudales a fabricar, siempre que con ello



no se altere lo que es esencialmente característico del invento, que se especifica en la siguiente

N O T A

Los puntos nuevos y de propia invención que se presentan para su reivindicación en este Modelo de Utilidad, son:

1º.- Armazón perfeccionado de arcas de caudales para empotrar, caracterizado porque el borde de la abertura frontal se dispone abatido hacia la parte exterior y alrededor de todo el perímetro de dicha abertura, en un triple dobléz en ángulo recto que dá lugar a la formación de un grueso y potente reborde de refuerzo que actúa a la vez de marco de encuadramiento del armazón componiendo este último y su marco una sola pieza, con notable ahorro de tiempo y material en su fabricación, a la vez que se aumenta su fortaleza. Y

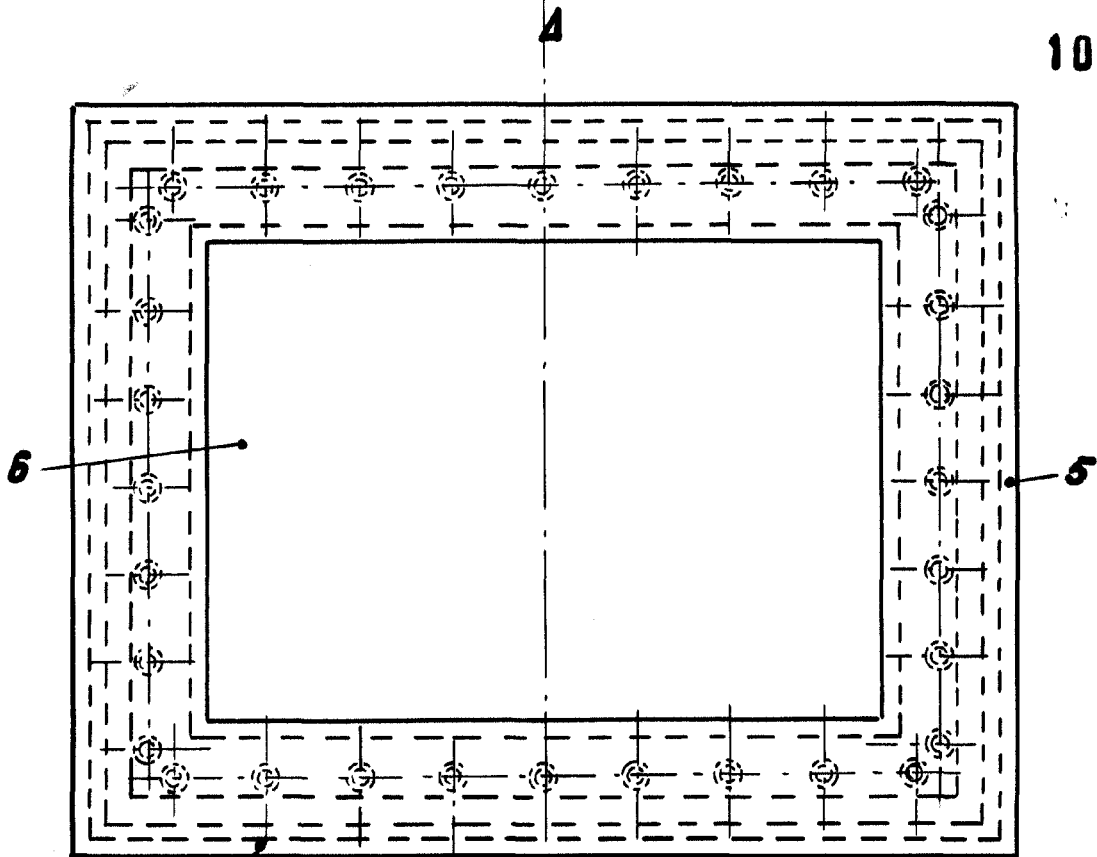
2º.- "ARMAZON PERFECCIONADO DE ARCAS DE CAUDALES PARA EMPOTRAR", de conformidad en un todo en lo esencial y fines industriales a lo descrito en la precedente Memoria Descriptiva y gráficamente representado en los adjuntos planos para su mejor comprensión.

Esta Memoria consta de CUATRO hojas escritas o mecanografiadas por una sola cara a doble espacio en 88 líneas.

Madrid, 26 de Septiembre 1.959

Por autorización del interesado.-

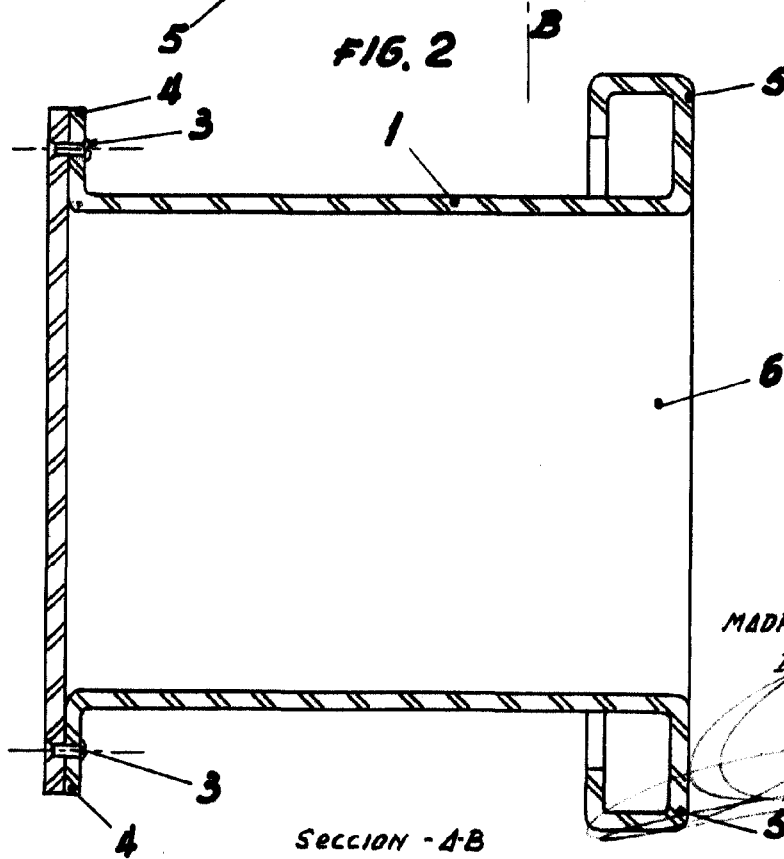
FIG. 1



100



FIG. 2



76318

ESCALA VARIABLE

MADRID, SEPTIEMBRE, 1959

P.A.

SECCION - A-B