

28 SEP



76128

MODELO DE UTILIDAD

que por veinte años, para España y sus Posesiones, se solicita a favor de DON JOSE ANGEL HERRERO CASTAÑO, de nacionalidad española, residente en CARMONA (Sevilla) (ESPAÑA), calle Prim núm. 5, por: "UNA CAMA PLEGABLE DE CAMPAÑA".

Memoria descriptiva

Este modelo de utilidad cuyo registro se solicita, se caracteriza por constituir una cama plegable de campaña que presenta la ventaja de su fácil manejo en el plegado y montaje de ella, quedando una vez plegada tan reducida de tamaño, que -  
5 puede ser transportada con toda facilidad, de manera que resulta muy cómoda para ser empleada en excursión, camping, etc.

Dicha cama plegable está formada por un juego de tubos rectos (1-fig. 1-2) sobre los que van cosidos los extremos de una lona (2-figs. 1-2) rectangular, que se se emplea como colchón.

10 Montado sobre los extremos de los dichos tubos (1-fig. 1-2), lleva esta cama un juego de piezas (3-figs. 1-2) en U fundidas con material ligero, en las que van montadas como piezas articuladas, unas patas (4-figs. 1-2) construidas de tubo de sección cuadrada.

15 Estas patas van provistas de dos piezas correderas (5-fig. 1-2),



20 dispuestas en sentido longitudinal y paralelas entre sí, donde se acoplan dos pezones (6-fgs.1-2) solidarios a otra pieza, (7-fg.1) de forma alargada, también articulada, que lleva - practicado un vaciado interior formando un juego de orejetas (8-fgs.1-2) con una escotadura (9-fg.1) donde hace tope un -  
25 pezón (10-fgs.1-2). - En el vaciado interior y entre las dos orejetas (8-fgs.1-2) lleva una canal donde entra machihembrado un nervio (11-fg.1) perteneciente a la pieza (3-fgs.1-2) que impide una vez montada la cama, que las patas tengan movimiento.  
30 Las piezas (7-fg.1) ván montadas sobre los extremos de dos - tubos cilíndricos (12-fg.1) que actúan de distanciadores y - arriostramiento entre sí, y ván unidos en sentido longitudinal y a tope por un collar (13-fg.1) embisagrado que le permite un plegado perfecto, y que para mantenerlo unidos y rígidos entre sí y en línea recta sin posibilidad de que se pleguen por la bisagra, lleva un tubo interior (14-fg.1) de longitud convencional con un cable (15-fg.1) fijado a cada extremo y que toma la salida al exterior a través de unos taladros, - (16-fg.1) practicados en cada tramo de tubo para que dicho -  
35 tubo interior (14-fg.1) pueda correrse interiormente al montar y desmontar la cama.

40 Como arriostramiento y fijación de las patas (4-fgs.1-2) entre sí y para mantener tirante la lona (2-fgs.1-2), lleva - esta cama sobre la parte inferior de las patas, un cable - (17-fg.1) que és tensado por medio de una pieza orejeta excéntrica (18-fgs.1-2) montada con movimiento de giro en la parte inferior de las patas delanteras, cuya pieza engancha a su vez sobre el mismo cable en una escotadura que lleva practicada la prolongación (19-fg.1) de la pieza orejeta.

45 Esta cama lleva también para el montaje del mosquitero, una pieza soporte tubular (20-fgs.1-2) donde acoplan en sentido vertical, unos tubos cilíndricos (21-fgs.1-2-3) que ván unidos por su parte superior, a otros tubos laterales (22-fg.3) dispuestos



50

en sentido horizontal mediante una pieza (23-fg.3) en forma de H. fijada por tornillos, cuyos tubos laterales van contruidos en dos piezas unidas entre sı mediante un trozo de -  
cabilla cilindrica de menor diametro fija a uno de ellos y que entra acoplada en el otro, quedando ası perfectamente unidos.

55

Esta cama plegable puede sufrir modificacion siempre que no se altere la esencialidad del invento.

Todo segun se detalla en el dibujo adjunto que a tıtulo de ejemplo acompana a la presente memoria descriptiva, en el que representa:

60

La fig.1. Una vista en alzado lateral de la cama.

La fig.2. Una vista en alzado de frente; y

La fig.3. Un detalle de la union de los tubos del mosquitero.

-REIVINDICACIONES-

Se reivindica como de la propia y nueva invencion la propiedad y explotacion exclusivas de :

65

1.- Una cama plegable de campafia, caracterizada por ir constituida por un juego de tubos rectos a los que va cosida una lona rectangular, llevando montadas sobre los extremos de los dichos tubos, un juego de piezas fundidas en forma de U sobre las que a su vez van montadas con movimiento articulado, las patas; estando estas provistas de un juego de piezas correderas paralelas entre sı; llevando montadas las dos patas delanteras en la -  
parte inferior una pieza tensor con una orejeta excentrica y un brazo prolongado con una escotadura para el enganche y fijacion de un cable tensor.

70

75.

2.- Una cama plegable de campafia segun 1a reivindicacion, caracterizada por llevar montada sobre las patas una pieza articulada con dos orejetas y en cada una de ellas un pezon que acopla sobre unas piezas correderas; llevando interiormente practicado un vaciado para el machihembrado de un nervio que acopla en ella, y en su prolongacion montado un tubo recto distanciador, estando tambien provistas dichas orejetas de una escotadura

80.

7612828SE



como guía y tope.

85 3º.- Una cama plegable de campaña según 1ª y 2ª reivindicación, caracterizada por llevar un juego de tubos distanciadores unidos entre sí a tope por una pieza embisagrada, quedando en posición rectilínea por la unión de un tubo concéntrico interior, de menor longitud desplazable a voluntad por un cable fijado a cada extremo que toma la salida al exterior a través de un taladro practicado sobre los tubos.

90 4º.- Una cama plegable de campaña según 1ª a 3ª reivindicación, caracterizada por llevar una armadura tubular para mosquitero, formada con cuatro tubos rectos que acoplan sobre otras tantas piezas, también tubulares, fijadas sobre la parte exterior de las patas, quedando unidos dichos tubos por la parte superior por una serie de piezas en forma de H, siendo los tubos laterales superiores contruidos en dos piezas unidas entre sí por un trozo de cabilla cilíndrica de menor diámetro fija a uno de ellos y que entra acoplada en el otro.

95

5º.- "UNA CAMA PLEGABLE DE CAMPAÑA".

Consta la presente memoria descriptiva de cuatro hojas numeradas y mecanografiadas en una sola cara a las que se acompaña un plano para su mejor comprensión.

MADRID Septiembre de 1.959.

*Roberto de la Torre*  
p. p.

Figura 1

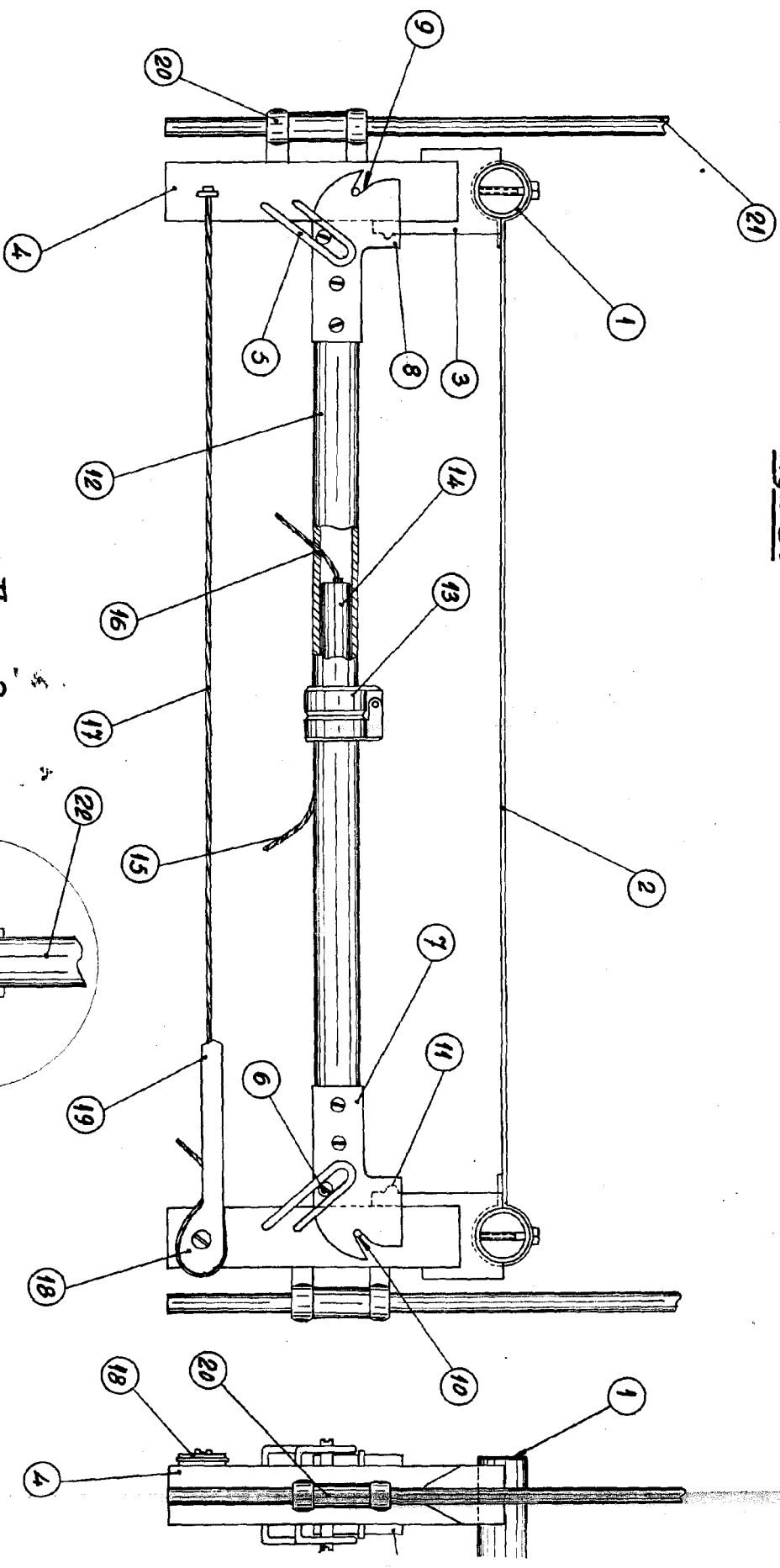
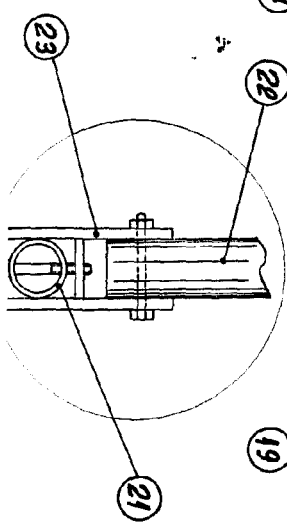
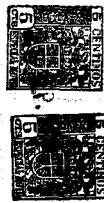


Figura 3.





28 SEP 1960

76128

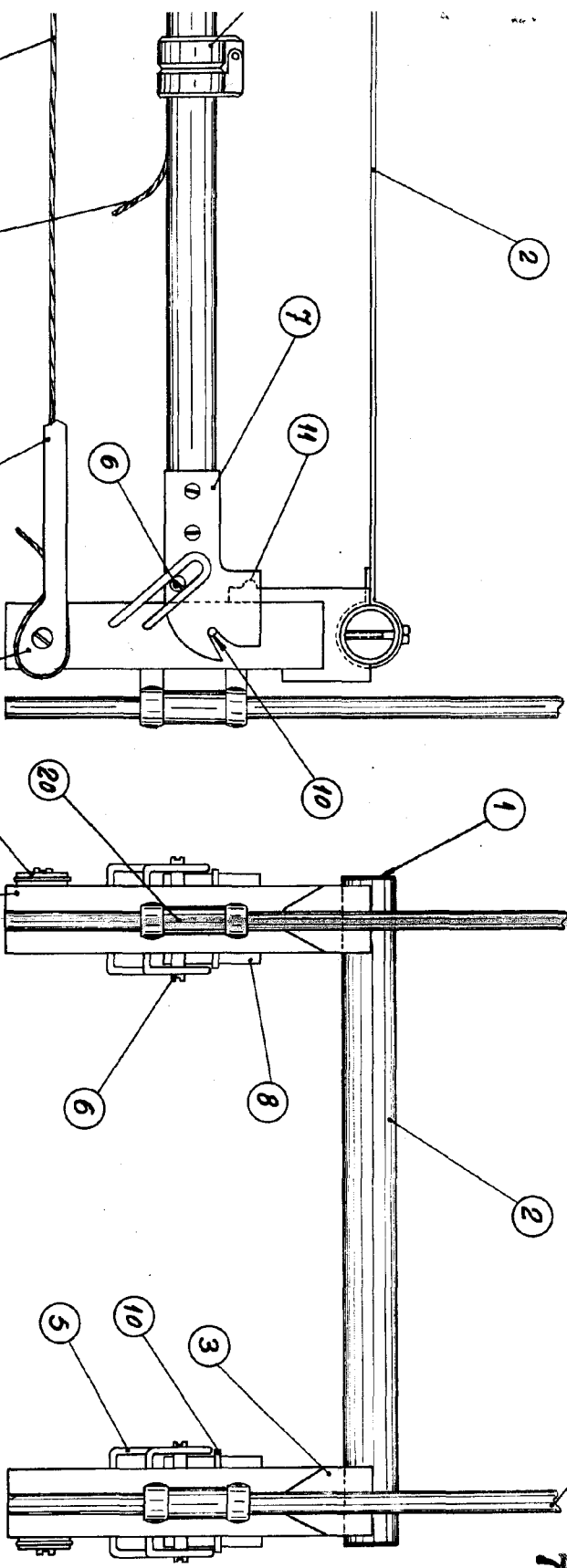
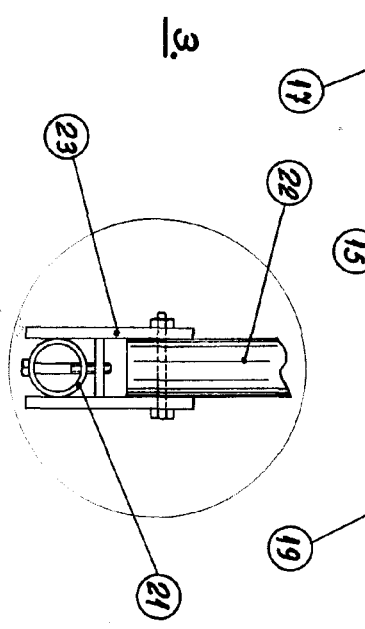


Figura 2



Escala: Variable.

