



75873

75873

MODELO DE UTILIDAD

por 20 años

por "UN ASIENTO PARA INODOROS, PERFECCIONADO", a favor de D. Juan Legaz Pérez, de nacionalidad española, domiciliado en Barcelona, Nilo Fabra, 11.

=====

MEMORIA DESCRIPTIVA

En el presente Modelo de utilidad se describe un nuevo tipo de asiento para inodoros, caracterizado por la notable ventaja que reporta en orden a hacer posible su uso a personas de toda edad, concretamente a los niños.

- 5. Como es sabido, los asientos usuales para inodoros conocidos hasta la fecha son siempre de un solo tamaño, proporcionado a su uso por personas adultas. Por lo cual los niños experimentan serias dificultades en su aplicación a aquellos asientos al no poder apoyarse en ellos dado que



75873

las dimensiones del paso oval que contienen son excesivas.

Este mismo hecho, por otra parte, ha dado lugar a frecuentes accidentes, que se evitan por completo con la introducción del asiento que por este Modelo se describe.

5. Para mejor comprensión se acompañan a la presente memoria unos dibujos ilustrativos de un asiento realizado según el Modelo.

10. Como enseña la figura 1, el asiento consta de tres partes principales que se acoplan entre sí. La primera de ellas -1- es de forma y dimensiones normales y se une a las demás piezas y a la taza del inodoro por medio de las expansiones posteriores -4-. La segunda pieza -2- presenta forma parecida a la anterior, pero tiene menores dimensiones y está destinada a los niños. Se acopla sobre la anterior, uniéndose a ella por la expansiones -5-. La tercera
15. pieza -3-, constituye la tapa del conjunto y se adapta sobre las dos anteriores, uniéndose a ellas gracias al reborde cilíndrico posterior -6-.

20. La figura 2 muestra el sistema de unión de las tres piezas fundamentales, por su parte posterior, según una sección de las mismas. La figura 3 presenta una sección por la parte anterior, en la que se ve el acoplamiento de los elementos que constituyen el asiento. La figura 4 muestra un detalle de la aplicación de -1- sobre el inodoro, según
25. un corte practicado por A-A.

30. Según se ve por la figura 1, la unión de los tres elementos -1-, -2- y -3- se realiza por las respectivas expansiones posteriores -4-, -5- y -6- que son atravesadas por un elemento cilíndrico -11- a modo de eje, que en sus extremos aparece perforado y con los tornillos -10- que actúan de tope, roscándose en aquél. Con ello quedan



unidos entre sí aquellas tres piezas, facilitándose al mismo tiempo sus articulaciones respectivas.

Para su fijación al cuerpo del inodoro, se dispone de una pieza -7- doblemente acodada, formando las expansiones -8- con el orificio -9-. Estas expansiones comprenden entre ellas los extremos del reborde exterior de -4-, según se ve en la figura 2, siendo atravesadas asimismo por el eje -11- y retenidas por los tornillos -10-. En el cuerpo de la pieza -7-, unos orificios alargados -12- permiten la disposición de unos tornillos roscados, no dibujados, que por medio de unas palomillas fijan el conjunto a la taza del inodoro, que presenta para ello los orificios correspondientes.

Por la figura 3 se deduce la configuración de los constituyentes del asiento que se describe, y se ve asimismo la disposición de sendos topes laterales de materia elástica -14-, que evitan el golpe directo de la tapa -3- sobre la pieza -2-, así como el deterioro de ésta. Con análoga finalidad, se han colocado los topes alargados -13- en la pieza -1- radialmente, dentro de los correspondientes alojamientos formados del mismo material, que evitan el golpe directo de -1- con la parte superior del inodoro y el rayado de la misma. La figura 4 presenta una sección por -A-A- y el corte transversal del tope -13-.

Todo cuanto no afecte, altere, cambie o modifique la esencia del asiento para inodoros descrito, será variable a los efectos del presente Modelo.

N O T A.

Se reivindica como objeto de este registro por Modelo de utilidad:

1.- Un asiento para inodoros, perfeccionado, caracterizado por constar de una pieza ovalada con un orificio de la misma



forma, otra pieza de la misma forma y menores dimensiones y una tercera pieza a modo de tapa, acopladas entre sí y unidas axialmente según unas expansiones cilíndricas atravesadas en el sentido de su longitud por un elemento tubular

5. de sujeción, el cual abarca asimismo una pieza doblemente acodada y alargada para la fijación del conjunto al cuerpo del inodoro.

2.- El propio asiento de la reivindicación anterior, caracterizado porque las dos primeras piezas ovaladas presentan  
10. sección curvada con su concavidad hacia abajo y la tercera, que actúa de tapa, presenta sección plana.

Sean cuales fueren las circunstancias que concurren en la esencialidad del Modelo de utilidad definido en las anteriores reivindicaciones, cuyo objeto es:

15. 3.- "UN ASIENTO PARA INODOROS, PERFECCIONADO".

Consta la presente memoria de cuatro hojas foliadas, mecanografiadas por una sola cara y del dibujo adjunto.

Barcelona, veintiocho de agosto de mil novecientos cincuenta y nueve.

P.A. de D. Juan Legaz Pérez,

L. DURAN  
P. P.





28

75873

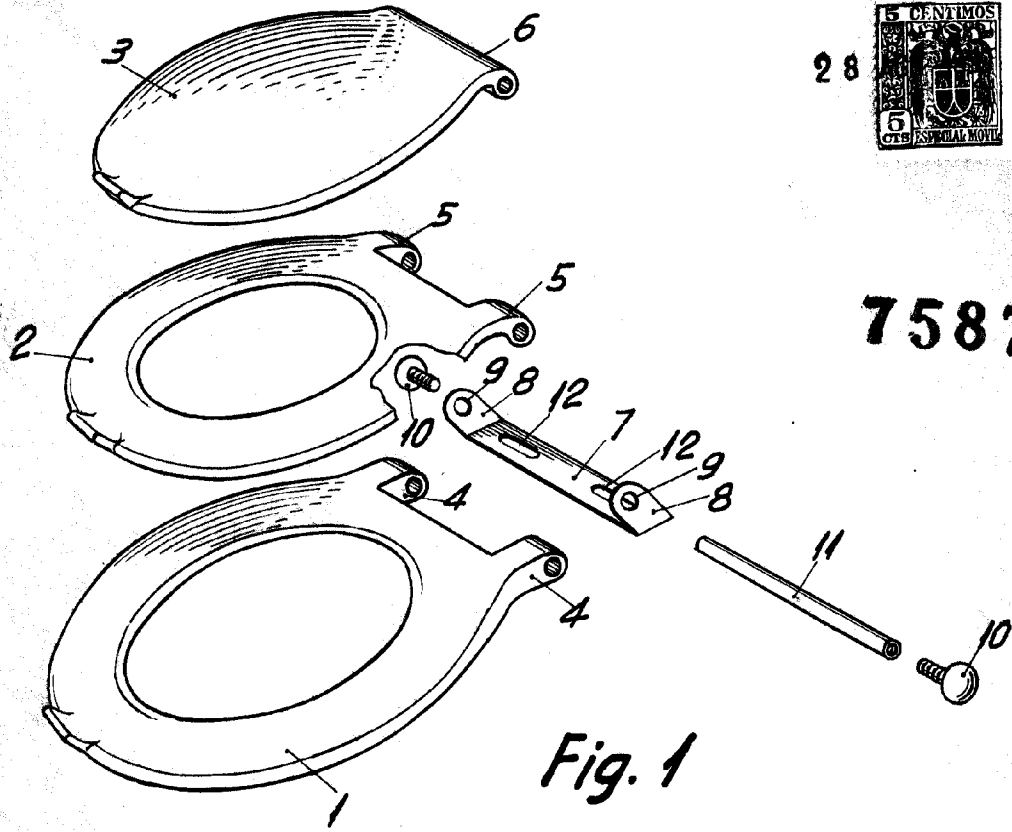


Fig. 1

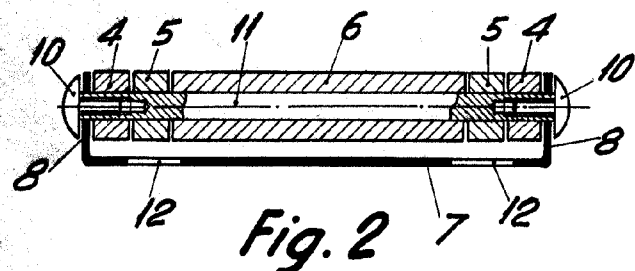


Fig. 2

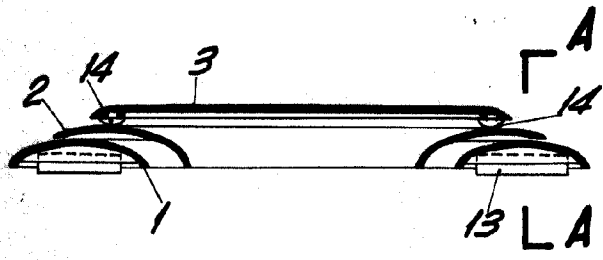


Fig. 3

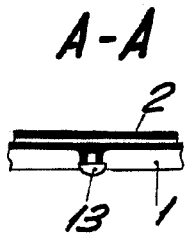


Fig. 4

BARCELONA, 28 AGOSTO DE 1959  
L. DURAN  
P.P.

ESCALA VARIABLE