



75809

M O D E L O
D E
U T I L I D A D

a favor de Don BALDOMERO GIL ROMAN, de nacionalidad española, residente en Barcelona, calle Venus, 1 y 3, por "DISPOSITIVO ALIMENTADOR PARA MÁQUINAS CORTADORAS DE FIAMBRES".

- . -

MEMORIA DESCRIPTIVA

El presente modelo de utilidad se refiere a un dispositivo alimentador para máquinas cortadoras de fiambres.

5. Este nuevo dispositivo permite obtener de una manera sencilla y práctica la presión adecuada sobre el artículo a cortar, con el fin de lograr su inmovilización contra el tope de la máquina y obtener así un corte perfecto.

10. A la vez, el dispositivo alimentador en cuestión, resulta fácilmente desmontable para, en caso deseado,

75809

26 AGO



poder retirar la vianda con el fin de poner otra distinta a cortar, o bien con fines de reposición de la misma.

5. Comprende esencialmente este dispositivo una plataforma receptora del fiambre, movible en dirección secante con respecto al disco cortante, la cual presenta lateralmente un vástago paralelo al sentido de avance a obtener en el mencionado fiambre, cuyo vástago actúa de gufa para un plato empujador del fiambre y deslizante por encima de la plataforma.
- 10.

- Este plato empujador presenta en su cara posterior, opuesta a la de ataque, perpendicular al plano de corte, conectado con un brazo transversal rematado en sus extremos opuestos por un manguito enchufado en disposición libremente corrediza sobre el mencionado vástago-gufa.
- 15.

- El montaje entre el brazo citado y el vástago del plato de empuje se efectúa en forma elástica mediante la disposición de un resorte helicoidal ensartado sobre el mencionado vástago y dispuesto entre dicho brazo y plato de empuje, de manera que, una vez empujado este brazo para comprimir el fiambre contra el tope de la máquina, la reacción elástica de este muelle hace que el manguito que corre por el vástago-gufa quede empernado por sus bocas sobre dos puntos diametralmente opuestos de éste.
- 20.
- 25.

Con el fin de facilitar la explicación, se acompaña a la presente memoria una lámina de dibujos

26 AGO.



75809

en la que se ha representado un caso de realización que se cita a título de ejemplo, no limitativo del alcance del invento.

En los dibujos:

5. La figura 1 muestra en perspectiva este nuevo dispositivo alimentador; y
la figura 2 ilustra, en planta parcialmente seccionada, el detalle del afianzamiento del brazo empujador sobre el vástago-guía.
10. Consiste el dispositivo en cuestión en una plataforma o soporte -1- receptora del fiambre a cortar, la cual presenta uno de sus lados prolongado hacia arriba según costado -2-, que define la dirección de avance de dicho fiambre, mientras que en el otro lado -3- está fijado un vástago-guía -4- libre por uno de sus extremos -5-, y dispuesto paralelo a la dirección de avance del producto a cortar, o sea substancialmente perpendicular al plano de corte formado por la cuchilla circular -6- rotatoria, de filo periférico -7-.
15. El fiambre resulta desplazado en dirección perpendicular con respecto a dicho plano de corte, al ser empujado por un plato -8- de cara activa, anterior, provista de relieves antideslizantes, y provisto en su cara posterior de una barra cilíndrica -9- substancialmente paralela al vástago-guía -4-.
20. Los vástagos -4- y -9- se hallan relacionados entre sí mediante un brazo rígido -10- convenientemente arqueado, el cual presenta en sus extremos sendos

75809 26



manguitos -11- y -12- ensartados holgadamente en los citados vástagos.

5. El vástago -9- del plato empujador, termina en una cabeza -13- que impide la salida del manguito -12-, y sobre él se halla montado un resorte helicoidal -14- dispuesto entre dicho plato -8- y este manguito.

Este dispositivo alimentador trabaja de la siguiente manera:

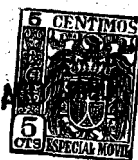
10. Una vez colocado el fiambre o similar sobre la plataforma -1-, es empujado por el plato -8- contra el tope -15- de la máquina, cuyo empuje se realiza actuando contra el brazo -10- en el sentido de la flecha F, perpendicular al plano de corte.

15. Con este empuje se logra la compresión del resorte -14-, de manera que al cesar en el empuje manual F, la reacción de este muelle, según flecha F', (figura 2) inclina al brazo -10- de modo que las bocas del manguito -11- se empernan tal como se aprecia en dicha figura 2, contra el vástago-guía -4-, en dos puntos
20. diametralmente opuestos -16- y -17-, quedando así afianzado en posición el conjunto formado por el plato -8- y el brazo -10-. En esta posición es cuando se puede accionar el disco cortante -6- y desplazar el conjunto de la plataforma según la flecha F" obteniendo un
25. corte del grueso deseado según la separación del tope -15- con respecto del disco -6-.

Para retirar este conjunto, basta con hacer correr el manguito -11- por sobre el vástago-guía -4-

75809

26 A



hasta hacerlo salir por el extremo libre -5- de éste.

- El modelo, dentro de su esencialidad, puede ser llevado a la práctica en otras formas de realización que difieran en detalle de la indicada a título de ejemplo, a las cuales alcanzará igualmente la protección que se recaba. Podrá, pues, fabricarse en cualquier forma y tamaño, con los medios y materiales más adecuados, por quedar todo ello comprendido en el espíritu de las reivindicaciones.
- 5.

- . -

N O T A

10. Se reivindica como objeto del presente modelo de utilidad:
1. Dispositivo alimentador para máquinas cortadoras de fiambres, caracterizado porque comprende un soporte para guiar el artículo a cortar transversalmente con respecto al plano del disco cortante de la máquina, y desplazable en dirección secante a dicho disco a los fines del corte, cuyo soporte lleva fijado un vástago de gúfa paralelo a la dirección de avance transversal del artículo, sobre cuyo vástago está montado holgadamente, en disposición deslizante longitudinalmente, un manguito provisto de un brazo transversal que se prolonga hasta la parte central del soporte de gúfa para dicho artículo, donde lleva montado en
- 15.
- 20.

26 AGO.



75809

- disposición deslizando longitudinalmente con respecto a dicho soporte, un vástago terminado en un plato de empuje para el citado artículo y solicitado elásticamente en el sentido de avance del mismo, siendo tales
5. el ajuste del manguito sobre su vástago y el vuelo de su brazo, que la reacción elástica de este último al empujar el artículo a cortar produce el empernamiento de dicho manguito en cualquier posición longitudinal sobre el vástago.
10. 2. Dispositivo alimentador para máquinas cortadoras de fiambres, según la reivindicación anterior, caracterizado porque el vástago de guía está fijado al soporte desplazable para el artículo por uno solo de sus extremos, de manera que el manguito y su brazo
15. pueden ser desmontados fácilmente del citado vástago una vez deshecho el empernamiento mencionado.
3. Dispositivo alimentador para máquinas cortadoras de fiambres.
- La presente memoria descriptiva consta de seis
20. hojas foliadas, escritas a máquina por una sola cara.
- Barcelona, a 26 de agosto de 1959.

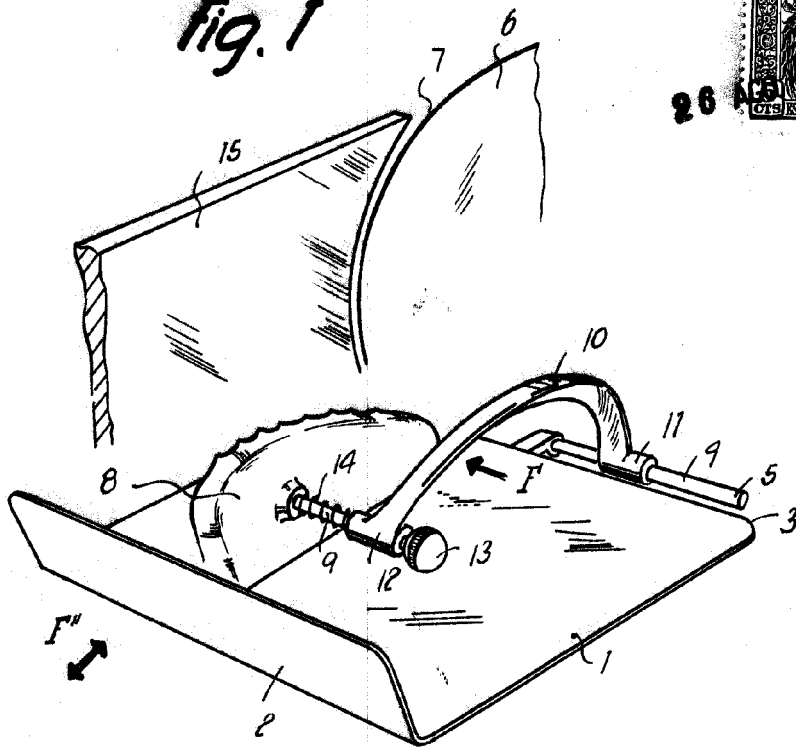
Baldomero GIL ROMAN

p. a.

75809



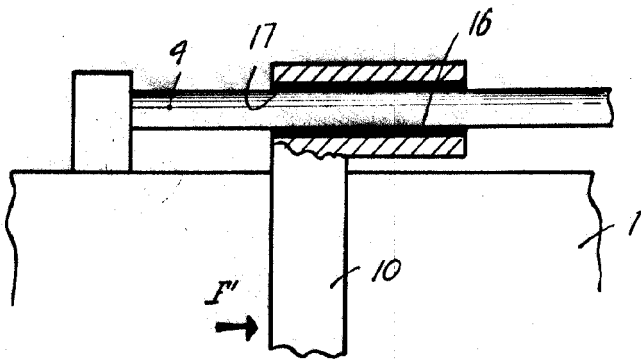
Fig. 1



26

6185

Fig. 2



Barcelona, 26 Agosto 1959

Baldomero Gil Román

f.a.