

75801



MODELO DE UTILIDAD

que por veinte años, para España y sus Posesiones, se solicita a favor de INDUSTRIAS PLASTICAS LUGAR, S.A., de nacionalidad española, domiciliada en Madrid (España), Gladiolo, 10 por: "PORTA-ROLLOS DE PAPEL HIGIENICO".

Memoria descriptiva

El objeto de la presente Memoria, es la descripción de PORTA-ROLLOS DE PAPEL HIGIENICO, que carece de eje de giro para el movimiento del rollo, toda vez que el deslizamiento se verifica sobre unas nervaduras de que va provista la caja

7580



1959

y el soporte o placa.

10

La caja termina en su parte inferior en un solape situado en forma vertical, y rematado inferiormente en una arista viva para el corte del papel.

15

Al estar el aparato compuesto por dos partes que se acoplan entre sí mediante un machihembrado, el rollo queda totalmente cubierto, y perfectamente sujeto en el interior del aparato.

20

La placa o soporte va fijado a la pared por medio de unos tornillos, y lleva, además, dos canales hembra por las cuales y en sentido de arriba hacia abajo, entra la caja que va provista de otros dos canales macho que deslizan sobre las canales de la caja, quedando fijadas ambas piezas entre sí simplemente por el peso propio de la caja, ya que esta lleva un tope en su parte superior que impide continúe su recorrido hacia abajo al proceder al montaje del aparato.

25

La caja va provista en su parte superior de una oquedad para la colocación de un cenicero, bien de cristal u otro material decorativo.

30

A fin de aligerar el peso y facilitar asimismo la colocación del rollo en el interior del

7580



porta-rollos, la caja lleva en su parte inferior una ventana desapercibida a simple vista.

35 Para mejor comprensión de todo cuanto antecede, se acompaña una hoja de planos en los que se representa, esquemáticamente y a título de ejemplo no limitativo, una realización práctica del porta-rollos que a continuación y con referencia a los mismos planos, se describe detalladamente.

40 En la figura 1ª se representa una vista frontal del aparato una vez montado.

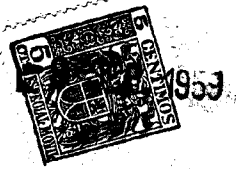
En la figura 2ª se ve una vista lateral del aparato completo.

45 Las figuras 3ª y 4ª dan una idea de las canales que llevan la placa y la caja, respectivamente.

Por último, la figura 5ª, representa una sección transversal del porta-rollos, en donde se aprecian las canales de deslizamiento que permiten el montaje del aparato.

50 En la figura 1ª se representa el aparato montado visto de frente y desde el lado opuesto a la cara de la placa que va en contacto con la pared. En la misma figura 1ª, la marca (1) indica la caja y (2) los nervios de la misma, que en esta vista coinciden en proyección con los nervios (6) de la

55



75801

60

placa. Estos nervios o nervaduras son los que en virtud de su curvatura decreciente, en sentido de arriba hacia abajo, permiten el giro del rollo, ya que al disminuir el diámetro de éste por el uso, desciende y siempre hay un punto de contacto entre el rollo y las nervaduras, permitiendo de este modo que el mismo gire sin tener ningún eje material sobre el cual girar.

65

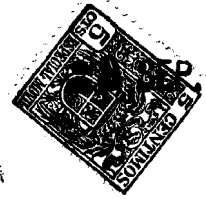
En la figura 2<sup>a</sup>, (1) representa la caja que consta del cuerpo propiamente dicho y dos nervios (2) que en combinación con otros dos (6) que lleva la placa-soporte, son los que permiten el giro del rollo.

70

En la parte inferior de la caja (1) lleva esta una ventana o hueco (3) que además de eliminar peso, permite introducir los dedos de la mano para facilitar la colocación del rollo en el interior del aparato, teniendo la particularidad que esta ventana, por estar en la parte inferior de la caja, queda oculta a la vista, ya que el aparato suele ir sujeto a la pared a una altura bastante inferior a la de la vista humana. En la parte superior de la caja (4) se representa una cavidad que permite, cuando así se desee, colocar un cenicero, ya que en los lugares donde está indicado

75

80



1959

75801

el uso del rollo, no suelen existir estos objetos de uso tan común.

85 En la misma figura 2<sup>a</sup> (5) está indicada la representación el perfil de la placa, la cual lleva dos nervios (6) similares en perfil a los que lleva la caja, señalados (2) los cuales permiten el giro del rollo, el que desciende lentamente según se usa, por la acción de su propio peso y la diferencia de curvatura de los nervios  
90 que lo sustentan.

La figura 3<sup>a</sup> da idea de la sección transversal de la placa vista en planta, en la cual (8) representa las muescas o canales que permiten el montaje de la caja al deslizar por las mismas.

95 La figura 4<sup>a</sup> indica la sección horizontal de la caja vista en planta, donde (9) representa las muescas de que va provista la misma y son las que deslizan por los canales (8) de la placa.

100 En la figura 5<sup>a</sup> se tiene una sección vertical del aparato (4) indica la ya citada cavidad, existente en la parte superior de la caja, y con (10) se representa el tope que en su parte superior lleva la caja, el cual fija la posición  
105 exacta de la misma con relación a la placa. Queda

75801



también representada en dicha figura las ya citadas muescas de montaje de que van provistas la placa y la caja.

75801



NOTA

110

El Modelo de Utilidad que se solicita por veinte años en España y sus Colonias deberá recaer sobre PORTA-ROLLOS DE PAPEL HIGIENICO, según las siguientes

REIVINDICACIONES

115

1ª.- "PORTA-ROLLOS DE PAPEL HIGIENICO",

esencialmente caracterizado por estar compuesto de dos partes principales, placa y caja, las que van dotadas de unas nervaduras de curvatura decreciente y perfil semejante donde el rollo se apoya y bajo la acción de su propio peso va descendiendo y quedando siempre en contacto con las nervaduras. Al ser éstas de curvatura decreciente siempre existe una zona en la cual la curvatura de las nervaduras es semejante a la del rollo, por lo que éste siempre está apoyado sobre ellas.

120

2ª.- "PORTA-ROLLOS DE PAPEL HIGIENICO",

125

según reivindicación anterior, y caracterizado por llevar la caja unas canales o correderas para su unión con la placa-soporte, quedando el aparato totalmente cerrado dada la configuración de los elementos principales que lo componen. Al proceder al montaje del aparato, la caja se une a la placa por medio de las canales de que van provistas ambas,

130

75801



135

mediante un movimiento deslizando en sentido de arriba hacia abajo y quedando perfectamente determinada la posición de ambas entre si mediante un tope que la caja lleva en su parte superior. La placa va provista de unos agujeros para su fijación a la pared y otros de mayor diámetro para eliminar peso, y la caja a su vez lleva en su parte inferior una ventana colocada en un plano horizontal.

140

3ª.- "PORTA-ROLLOS DE PAPEL HIGIENICO"

según reivindicaciones anteriores, y caracterizado por llevar la caja en su parte superior un alojamiento para usos varios, por ejemplo, colocar un cenicero, y terminar la citada caja por su parte inferior en un solape verticalmente colocado, el cual termina en una arista viva para el corte de papel mediante un movimiento en zig-zag.

145

4ª.- "PORTA-ROLLOS DE PAPEL HIGIENICO",

Según queda sustancialmente descrito y reivindicado en la presente Memoria descriptiva que consta de ocho hojas foliadas y mecanografiadas por una sola cara a la que se acompaña una hoja de planos para su mejor comprensión.

Madrid,

- 9 SEP 1959

GABRIEL BALLESTERO  
P.P.

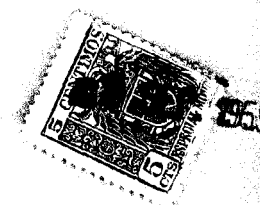
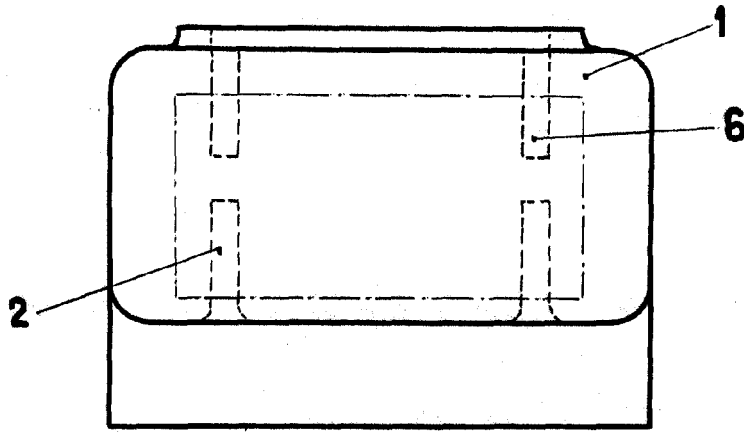


Fig. 1ª

75801

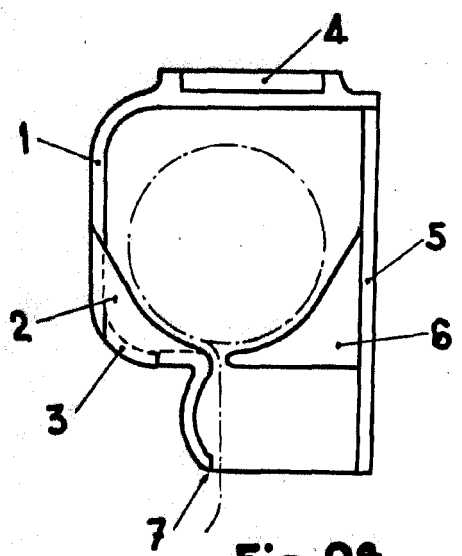


Fig. 2ª



Fig. 3ª

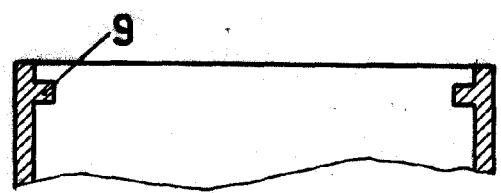


Fig. 4ª

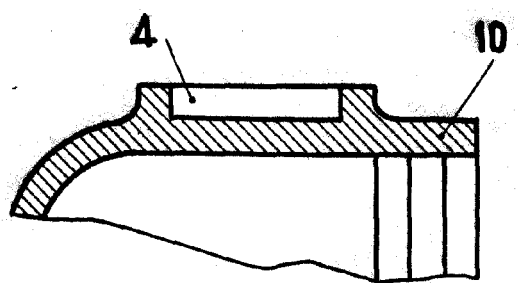


Fig. 5ª

Escala variable  
Madrid, 29 SEP. 1959  
CARLOS BALLESTERO  
P.P.