



75750

MEMORIA DESCRIPTIVA

DE

MODELO DE UTILIDAD

EN

ESPAÑA

por veinte años

a favor de Don Augusto Martins Pereira

de nacionalidad - Portuguesa

domiciliado en - ALBERGARIA-A-VELHA - PORTUGAL

por: "SOPORTE DE LAVABO"



75750

La presente memoria se refiere como su enunciado indica a un soporte de lavabo, que en contra de todos los existentes en el mercado, en los que es preciso la fabricación de uno para cada clase o tipo de lavabo, con necesidad de cambiarle absolutamente en caso de cambio de lavabo, en este caso, este soporte sirve para todo tipo y clase, ya que es regulable y adaptable a cualquier tamaño.

Esta característica de universalidad así como la de estar constituido por un mínimo de piezas, ensambladas de la forma más sencilla, hacen que este nuevo soporte de lavabo, al que nos referimos, presente una serie de ventajas sobre los actualmente utilizados, que le colocan muy por encima de ellos.

En esencia, este soporte está formado por dos piezas principales, una fija, en escuadra que se adosa a la pared, y una corredera sobre ella, que alarga o acorta las dimensiones de la pieza fija hasta acoplarlas a las dimensiones del lavabo de que se trate.

Por el aludido objeto, se solicita el correspondiente privilegio de Modelo de Utilidad, conforme y al amparo del vigente Estatuto sobre Propiedad Industrial, a fin de garantizar a favor del recurrente el derecho a la explotación exclusiva del mismo en España.

A continuación se hará una detallada descripción del soporte aludido, con referencia a los planos que se acompañan, en los que se representan:

En la fig. 1: Alzado del soporte visto por su



73750

cara posterior.

En la fig. 2: Alzado en perfil del mismo, por su cara interior.

En la fig. 3: Alzado visto de frente.

5 En la fig. 4: Alzado en perfil por su cara exterior.

En la fig. 5: Planta del mismo.

En la fig. 6: Alzado en perfil por su cara interior, y con la alargadera en su posición máxima.

10 En la fig. 7: Alzado visto de frente, seccionado en parte para exposición del acoplamiento de la alargadera a la parte fija.

Según el ejemplo de ejecución representado, este soporte para lavabos preconizado, está constituido por una pieza en escuadra (1) con uno de sus lados (2) más corto, que es el que se adosa a la pared, sujetándose a ella por medio de unos tornillos que se introducen por unos taladros (3) previsto para ello; en su lado mas largo, en su cara interior, se ha tallado un canal de sección rectangular (4), y por su cara exterior, una ranura longitudinal (5).

En esta canal (4) se aloja una pieza corredera (6) de sección en ángulo recto, la cual tiene en su extremo posterior, un tornillo (7) con tuerca (8) que se introduce en la ranura (5) de la pieza fija. En el extremo contrario, esta alargadera o corredera (6) tiene una cabeza (9) semi-esférica o de cualquier otra configuración, para que sirva de apoyo para el borde del lavabo a soportar.

30 Organizado de esta forma el soporte, con la uti-



75750

lización de dos de estas piezas compuestas, una a cada costado del lavabo, basta con alargar más o menos la corredera (6) para que la cabeza de apoyo (9) quede a la altura del lavabo que se trate, para que éste quede perfectamente apoyado. El tornillo (7) con su tuerca (8), sirve para dejar fija la alargadera (6) en la posición deseada impidiendo que éste se vuelva a mover en cualquier dirección deteriorando el buen apoyo del lavabo sobre el soporte.

La sencillez de este soporte, sin menoscabo de sus cualidades estéticas, y la facilidad de su construcción hacen de éste un soporte extraordinariamente práctico y económico.

La forma, materiales y dimensiones podrán ser variables y en general cuanto sea accesorio y secundario, siempre que no alteree, cambie o modifique la esencialidad del objeto que se describe.

Los términos en que queda redactada esta memoria son ciertos y fiel reflejo del objeto descrito, debiéndose tomar con carácter amplio y nunca en forma limitativa.

N O T A

Se reivindican como propios y nuevos para que sean objeto de registro de un Modelo de Utilidad en España, por veinte años, los puntos siguientes:

1.- Soporte de lavabo, caracterizado por estar constituido por dos piezas de las cuales una es fija y base de sustentación de otra móvil y regulable para adaptarse a cualquier tamaño de lavabo.

2.- Soporte de lavabo, según la reivindicación

5 SEP.



75750

1, caracterizado porque la parte fija es de forma de escuadra, a fin de que uno de sus lados se adose al muro, y el otro en el cual se ha practicado una canal, se desliza la pieza móvil variando la longitud de la misma.

3.- Soporte de lavabo, caracterizado por el hecho de que la pieza móvil está provista de un tornillo con tuerca, que pasa por una ranura longitudinal efectuada en la pieza fija, a fin de inmovilizarla en la posición que se desee.

4.- SOPORTE DE LAVABO.

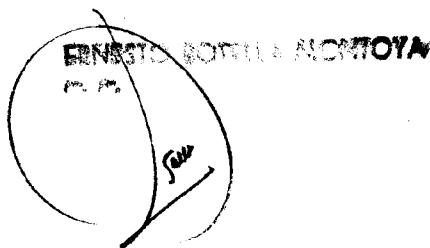
Todo conforme se describe en la memoria que antecede, se ilustra como ejemplo de ejecución en los planos unidos a ella y se reivindica en su Nota.

Esta memoria consta de cinco hojas foliadas y escritas a máquina por una sola cara y planos que la acompañan.

Madrid, 5 de Septiembre de 1.959

Augusto Martins Pereira

P. A.



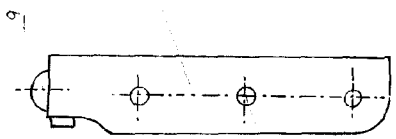


Fig. 1

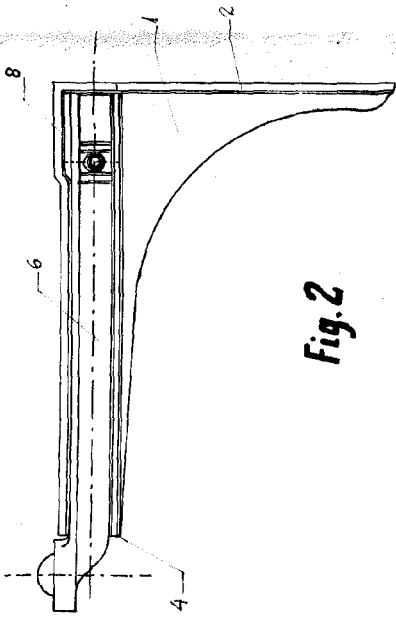


Fig. 2

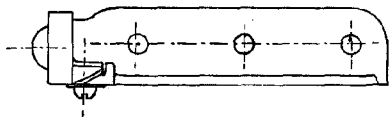


Fig. 3

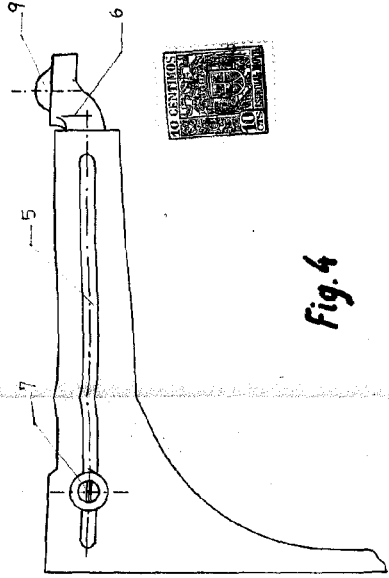


Fig. 4

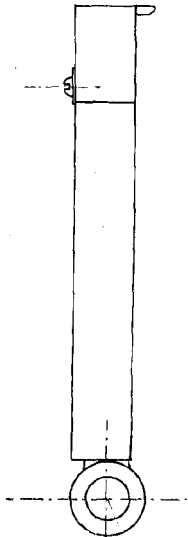


Fig. 5

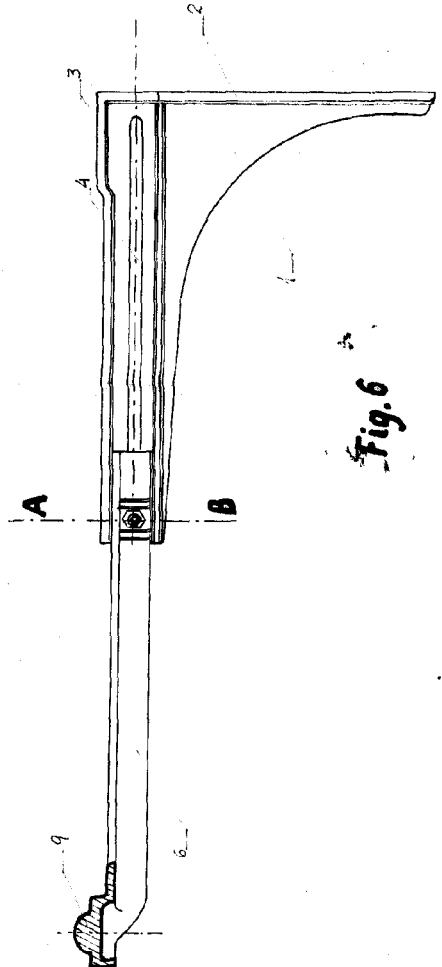


Fig. 6

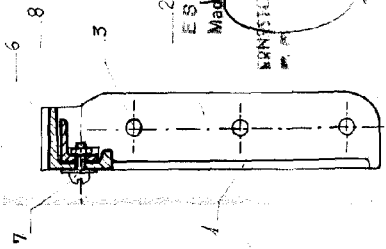


Fig. 7



150

ESCALA VARIABLE
Madrid, 1928
P.A.
INSTITUTO TECNICO MONTONA