

75742
75742



MEMORIA DESCRIPTIVA
que se acompaña a
la solicitud de
un MODELO de UTILIDAD por VEINTE AÑOS en ESPAÑA
a favor de
DON DONATO LEON TIERNO, residente en Eibar (Gui
púzcoa),
p o r
"UNA MAQUINA PRECINTADORA DE FLEJE".

75742



5 La invención a que se refiere la presente memoria, constituye una novedad industrial, con características y ventajas que la hacen merecedora del privilegio de explotación exclusiva que por ella se solicita, de acuerdo con las prescripciones del Estatuto vigente de la Propiedad Industrial, de 26 de julio de 1929, texto refundido, publicado en 30 de abril de 1930.

10 El objeto de la presente invención se refiere a una máquina precintadora de fleje con su precinto.

15 El tensor de fleje que se trata de patentar, tiene las más variadas aplicaciones: sirve muy especialmente para el empacado de algodón, lana y otros productos similares, así como para el precintado de las traviesas de ferrocarril con lo que poder dar a dicha traviesa una longevidad mayor con el consiguiente ahorro de tiempo y dinero.

20 A fin de aclarar gráficamente la idea que se desea patentar, se acompaña un juego de dibujos, en cuyas dos primeras hojas se ha representado el tensor visto en dos posiciones distintas. La hoja 3ª representa la sujeción final del fleje al arrollado que se lleva a cabo por medio de un precinto que por un canal ha sido ya pasado el fleje de arrollamiento y una vez cortado éste, basta doblar hacia adentro las dos orejas de que va provisto el precinto presentado en hoja única y queda así completamente cerrado y sujeto el arrollamiento del fleje.

25 Se ha señalado con números las partes fundamentales de esta precintadora, las cuales son las siguientes:

- 30
- 1) Armazón
 - 2) Cojinete grande
 - 3) Cojinete pequeño



75742

- 4) Mango trinquete
- 5) Mango cuchillas
- 7) Tornillo sección cuchillas
- 8) Eje trinquete
- 5 9) Trinquete
- 10) Tuerca del trinquete
- 11) Uñas
- 12) Prisioneros grandes
- 13) Cuchilla móvil
- 10 14) Cuchilla fija
- 15) Bulón de empuje cuchilla móvil
- 16) Eje mango cuchillas
- 17) Muelles de uñas
- 18) Muelle de recuperación cuchilla
- 15 20) Pitón de tope del 5
- 21) Prisioneros pequeños.

El fundamento del tensor de que se trata, es bien sencillo, ya que todas sus partes constan de elementos bien definidos y mecánicamente sencillos de lograr. Dicho tensor consta de una palanca (4), a la cual va adosado un trinquete (9), y en cuyo eje gira a su vez un tambor (8), provisto de un canal para poder alojar el fleje a arrollar. Todo este conjunto va montado sobre los cojinetes (2 y 3) de acero aleado, templados y rectificadas, que con el eje o tambor (8), asimismo trazado y rectificado, forman un conjunto que su funcionamiento es de duración ilimitada.

En su parte delantera va provisto dicho tensor de otro mango (5), el cual gira en el eje (16). Este mango en su parte superior lleva una curva, la cual, al girar el mango, hace bajar al bulón de empuje cuchilla móvil (15), y éste a su vez

7574-2



5

hace girar sobre el eje (7), a la cuchilla móvil (13), quien en su recorrido y con el corte que lleva provisto en sentido contrario la cuchilla fija (14), hace de tijera entre ambas y es como corta el fleje una vez de finalizada la operación del arrollado, sobre la traviesa o fardo a empacar.

10

Son evidentes las ventajas de esta nueva precintadora de fleje por lo que indudablemente va a tener una gran aceptación en el mercado. Por ello se desea obtener el privilegio de explotación exclusiva que se solicita, a fin de evitar fáciles imitaciones.

15

Hecha la descripción que antecede, hemos de añadir que los detalles de realización de la idea expuesta pueden variar, sin que por ello cambie la esencia de la invención, que es la que se describe en los párrafos que anteceden y la que se reivindica en la siguiente

NOTA

En resumen: El Modelo de Utilidad que se solicita, recaerá sobre las reivindicaciones que siguen:

20

1) Una máquina precintadora de fleje, caracterizada porque consta de una palanca a la cual va adosado un trinquete, y en cuyo eje gira a su vez un tambor provisto de un canal para poder alojar el fleje a arrollar; Todo este conjunto va montado sobre los cojinetes de acero aleado, templados y rectificadas que con el eje o tambor asimismo tratado y rectificado, forman un conjunto que su funcionamiento es de duración ilimitada; en su parte delantero va provisto dicho tensor de otro mango, el cual gira en el eje, llevando este mango en su parte superior una curva, la cual, al girar el mango, hace bajar al bulón de empuje cuchilla móvil y éste a su vez hace girar sobre el eje a la cuchilla móvil, quien en su recorrido y con

25

30



75742

el corte que lleva provisto en sentido contrario la cuchilla fija, hace de tijera entre ambas y es como corta el fleje una vez de finalizada la operación del arrollado, sobre la traviesa o fardo a empacar.

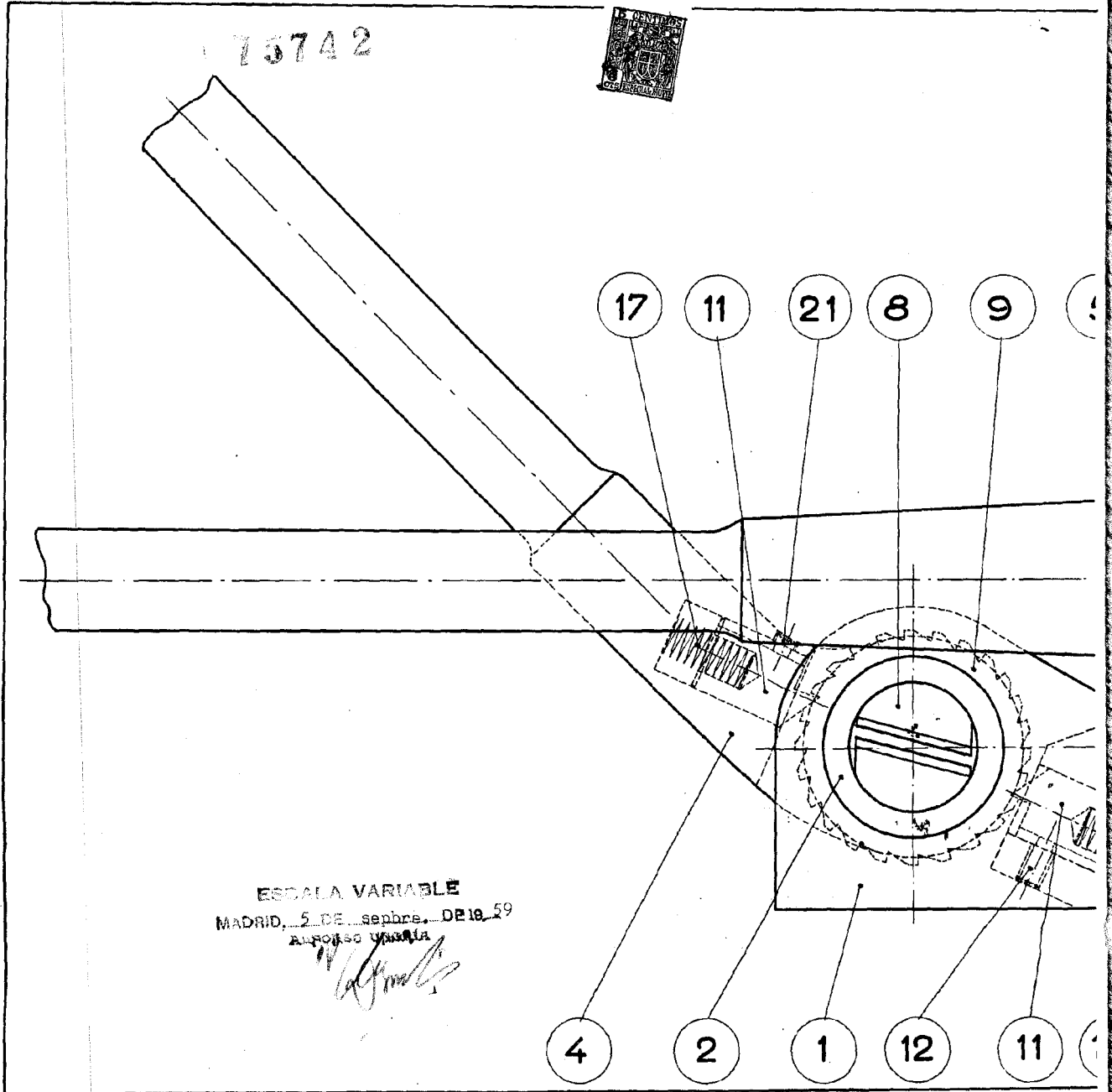
5 2) Se reivindica, por último, como objeto sobre el que ha de recaer el Modelo de Utilidad que se solicita: "UNA MAQUINA PRECINTADORA DE FLEJE".

10 Todo conforme queda descrito en la presentd memoria, que consta de cinco páginas escritas a máquina y dibujos adjuntos.

Madrid, 5 septiembre 1959

ALFONSO UNGRIA

75742



ESCALA VARIABLE
 MADRID, 5 DE septbre. DE 18 59
 ANTONIO URSUA

[Handwritten signature]

HOJA Nº1

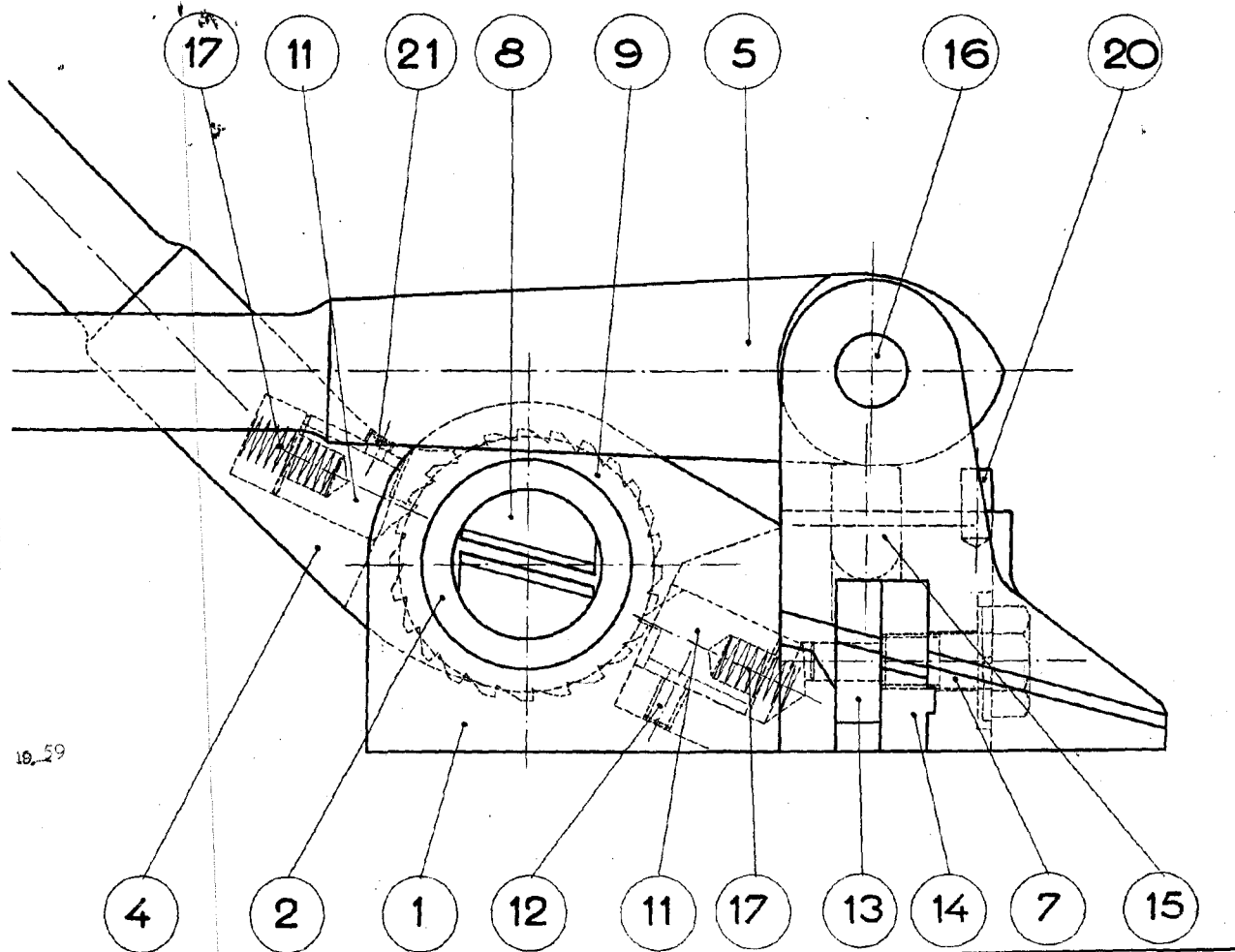
esc

1 de 1

1 de 2

San Sebastián

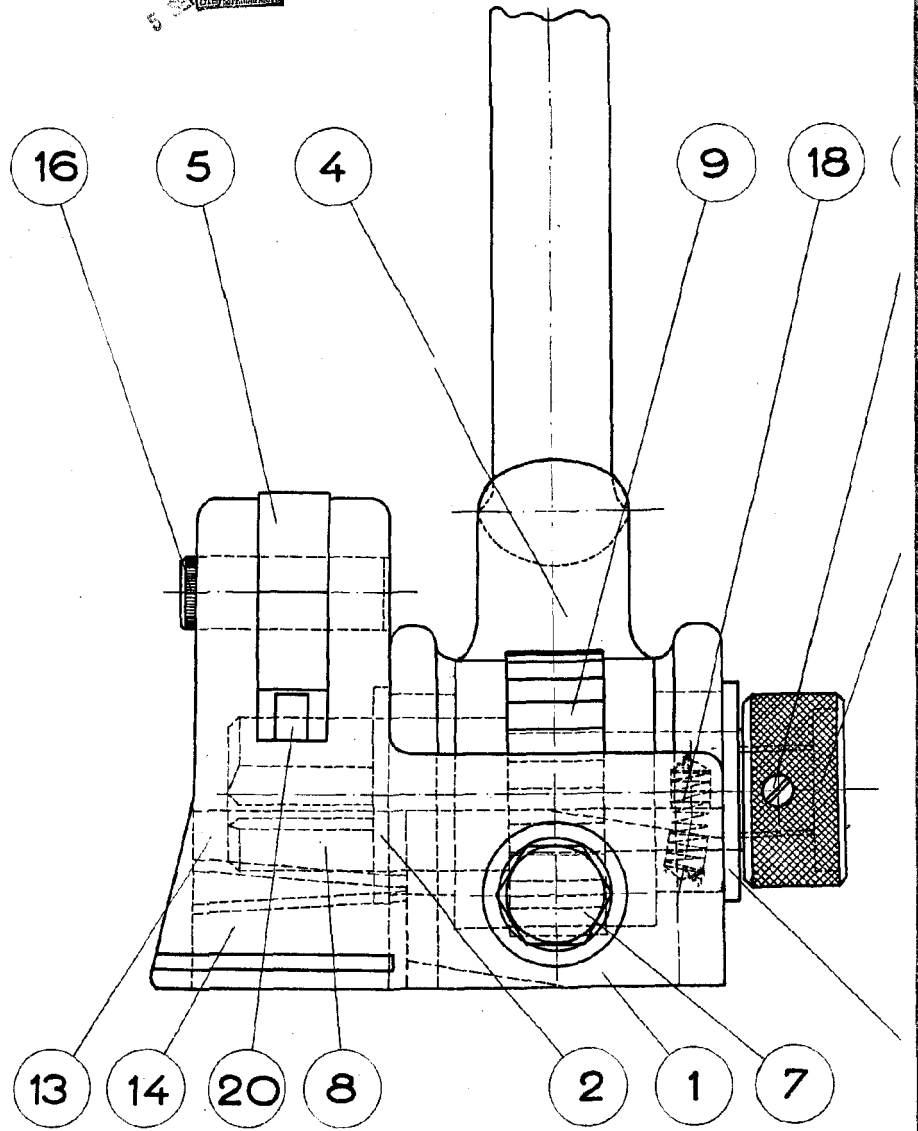
(Guipuzcoa)



19_59

escala variable

75742



HOJA Nº 2

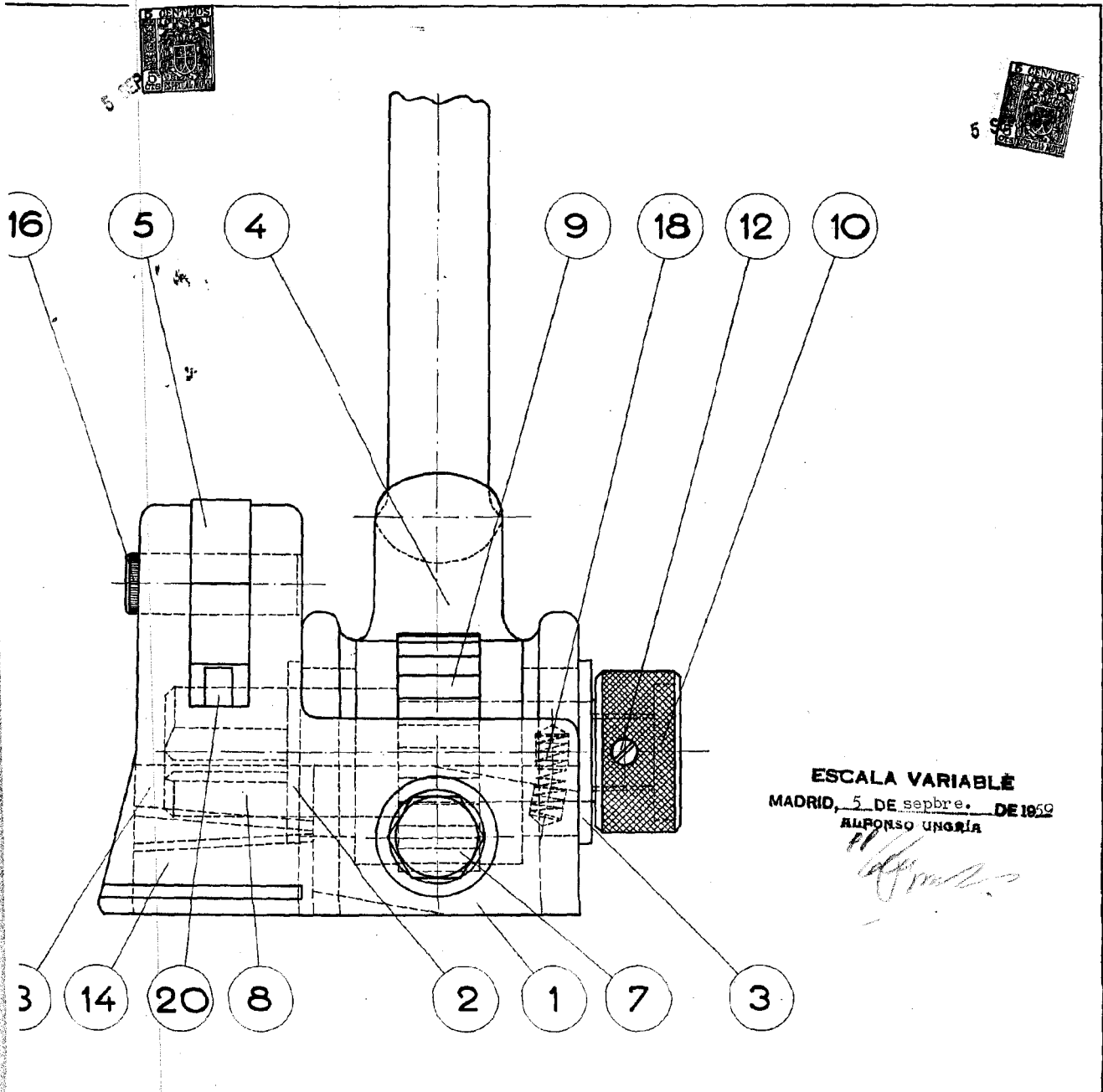
1 de 7

2 de 2

0

San Sebastián

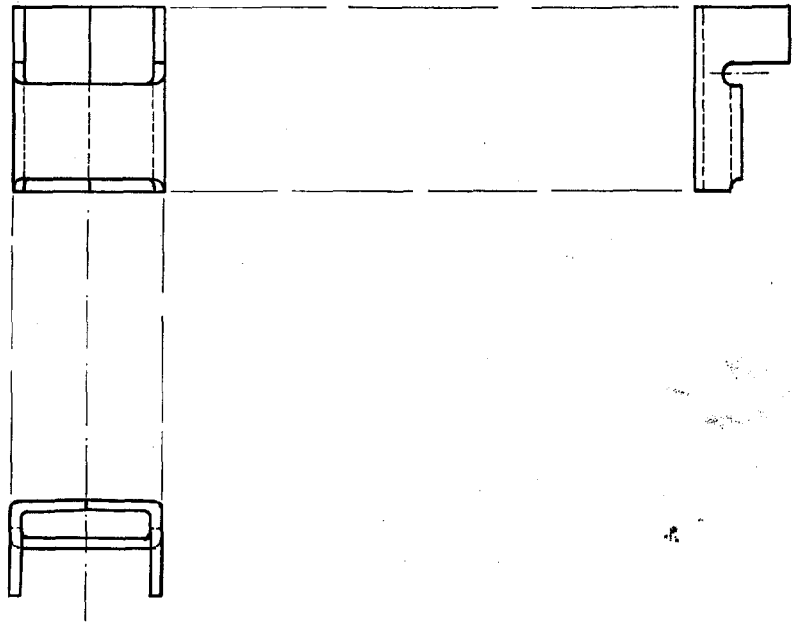
(Guipuzcoa)



ESCALA VARIABLE
MADRID, 5 DE sepbre. DE 1862
ALFONSO UNGRIA

escala variable

75742



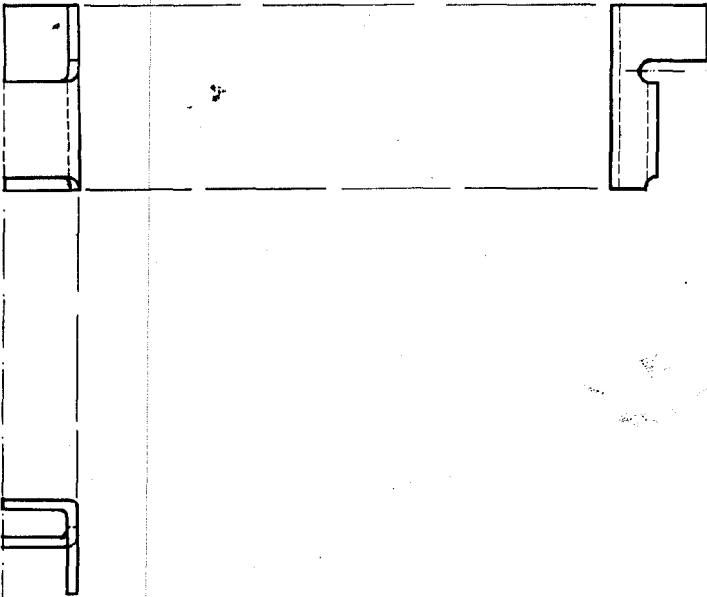
HOJA N°3

1 de 7

2 de 2

San Sebastián

(Guipuzcoa)



ESCALA VARIABLE
MADRID, 5 DE sepbre. DE 1959
RUBENSO UNGRIA

escala variable