

MG.



75593

MODELO DE UTILIDAD

a favor de

D^a. Clemencia GIRAUDIER CLARAMUNT - de nacionalidad española
domiciliada en Avda. Generalísimo, 315 - BARCELONA.

por:

" ZAPATO PERFECCIONADO "

-----:oOo:-----

M e m o r i a D e s c r i p t i v a

El presente modelo de utilidad se refiere a un nuevo tipo de zapato ligero, que se caracteriza por su gran comodidad para el usuario y por presentar una suela gruesa y al mismo tiempo flexible.



El zapato objeto de este registro está constituido por una sola pieza de material moldeado, que presenta la suela y el corte, unidos entre si sin solución de continuidad, con lo cual, en una sola operación se obtienen ya el calzado enteramente terminado y a punto de ser usado.

El cuerpo único de material que constituye dicho calzado comprende una suela relativamente gruesa, cuya cara superior es lisa o ligeramente grabada, y en su cara inferior presenta una serie de concavidades, comunicantes todas ellas entre si, por canales transversales o longitudinales, que dan lugar a la formación de una serie de tarugos o tacos salientes, limitados por un reborde continuo en todo el perímetro de la suela, lo cual proporciona una superficie de piso muy amplia y relativamente gruesa, y al mismo tiempo tiene una gran flexibilidad en todos sentidos. De la cara superior de dicha suela, arranca una lámina del propio material moldeado, que constituye el corte del calzado comprendiendo puntera, talonera y caña según el modelo deseado. Estas partes están provistas de medios apropiados de sujeción o abrochado.

En el plano adjunto se representa, únicamente como ejemplo, una forma de ejecución referida a una sandalia, según el presente registro.

La figura 1, es una vista en perspectiva de una sandalia obtenida de acuerdo con el presente modelo.

La figura 2, representa una vista longitudinal seccionada de la misma, y

La figura 3, es un detalle que muestra la disposición de una hebilla para la sujeción o abrochado de la sandalia.

Como puede apreciarse por el dibujo, el calzado está formado por un cuerpo único de material moldeado, tal

11 AGO



como cualquier clase apropiada de material plástico, que presenta una porción gruesa -10- que constituye la suela, y porciones laminares -11-12-, que arrancan de la proximidad del reborde de la cara superior y que forman la puntera o corte del calzado, y la talonera o brida de la parte posterior. En la figura 2, en su parte delantera, puede verse como la lámina -12- que constituye el corte, está unida a la suela por la línea -13- formando un cuerpo único, sin soldadura ni pegamentos de ninguna clase, puesto que no existe solución de continuidad.

La suela -10- por su cara inferior presenta una serie de entrantes -14- formando, preferentemente, cavidades o canales transversales que comunican entre si, por uno o varios canales longitudinales, lo cual dá lugar a la formación de un determinado número de tacos o bloques salientes -15-, distribuidos en la superficie de la suela y rodeados por un reborde continuo -16-, que presenta porciones de mayor anchura -17- y -18- en las porciones de la puntera y tacón.

El corte puede tener cualquier forma que se desee y presentar hendiduras transversales, tal como se representan, para mejor ventilación del pie, prolongándose en su parte central superior en forma de lengüeta -20- provista de ojales o cortes -21-.

La caña o talonera constituye una pieza tambien sin solución de continuidad con la suela, que termine en una lengüeta -22- que, despues de pasar por los ojales -21-, se abrocha mediante una hebilla -23-.

En el caso descrito dicha hebilla de sujeción presenta una disposición particular (figura 3), constituida por una pieza soporte de plancha metálica -23-, dispuesta en for-



ma que presenta dos engarces o puentes para argollas, uno de ellos para la argolla -24- de la hebilla propiamente dicha, y el otro para una argolla -25- de forma sensiblemente rectangular para la sujeción del extremo libre de la tira de cierre. Dicha pieza soporte forma una prolongación o pata y se fija al material laminar simplemente por medio de un remache u objeto -26- pudiendo tambien emplearse cualquier otra disposición conveniente.

Las características descritas son aplicables a cualquier tipo de calzado y la descripción precedente muestra unicamente, un ejemplo, debiendo entender que pueden introducirse todas aquellas variaciones de detalle o de ejecución que no alteren las características esenciales, las cuales se resumen a continuación.

N O T A

Se reivindica como objeto de este registro:

1.- Zapato perfeccionado constituido por una sola pieza de material moldeado de composición adecuada caracterizado por comprender una porción de grueso conveniente que constituye la suela, y porciones laminares que arrancan de su cara superior y constituyen el corte del calzado (puntera, talonera y caña), formadas conjuntamente al mismo tiempo que la suela y sin que exista solución de continuidad entre las diversas porciones, presentando dicha suela, en su cara inferior, una serie de cavidades rehundidas comunicantes entre si por medio de canales transversales y longitudinales, que dan lugar a la formación de una serie de tacos salientes distribuidos en la parte central de la misma, y limitados por un reborde continuo lo cual proporciona una superficie de piso amplia y gruesa, a la par que dotada de

755 93



gran flexibilidad en todos sentidos.

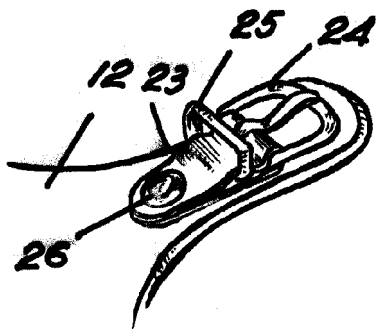
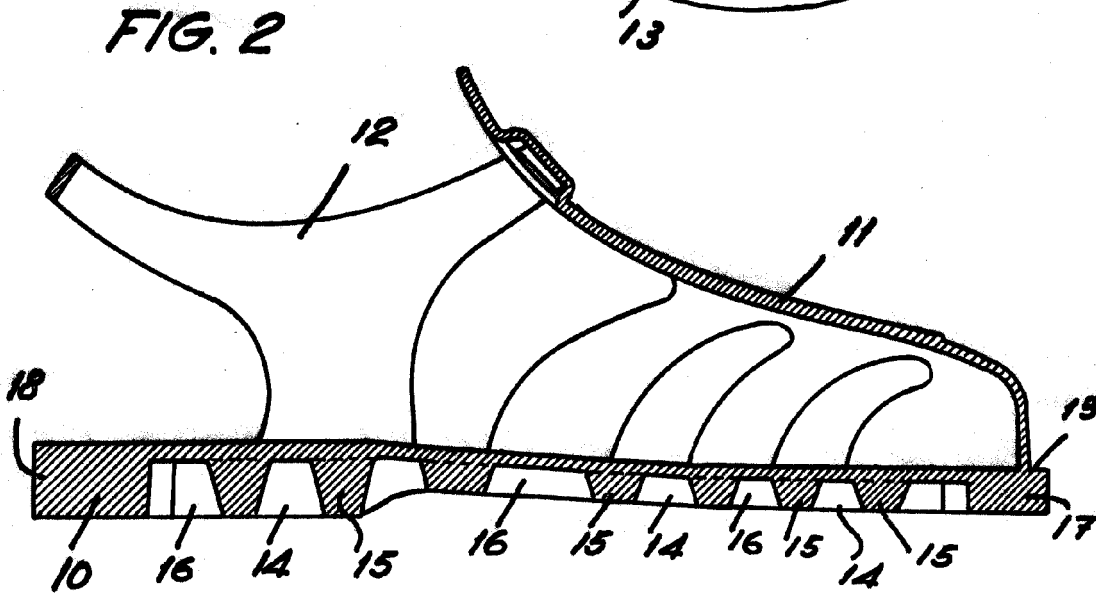
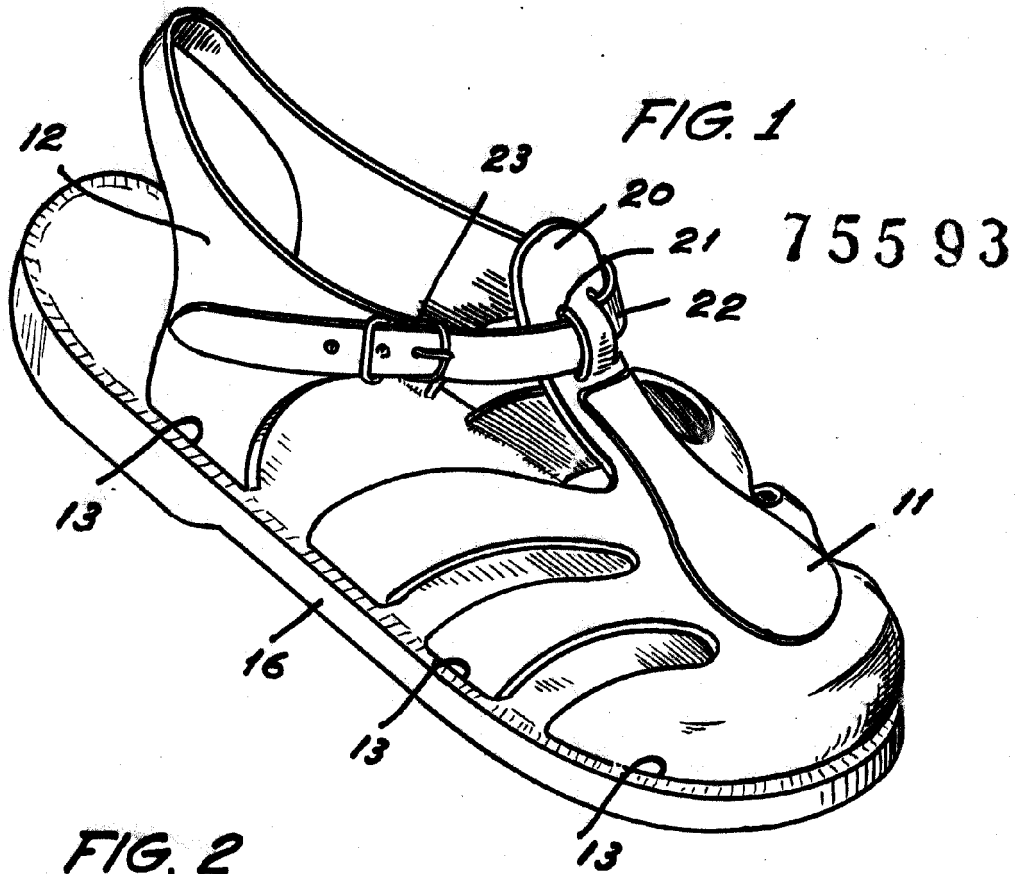
2.- Zapato perfeccionado según la reivindicación anterior, caracterizado en que la extensión laminar que constituye el corte sin solución de continuidad con la suela, est
5 tá formada por una lámina central que, partiendo de la punta cubre el empeine y presenta tiras laterales separadas entre sí que se unen a puntos del borde de la suela, en combinación con medios de abrochado de las tiras posteriores cons
10 tituidos por una hebilla provista de dos engarces para los puentes de sendas argollas.

3.- Zapato perfeccionado.

Esta memoria consta de cinco páginas escritas por una sola cara.

BARCELONA, 11 AGO. 1959

P. A.



NOTE: IN ORIGINAL