



75561

- 1 -

Memoria Descriptiva

para

un Modelo de Utilidad
por veinte años en España

a favor de

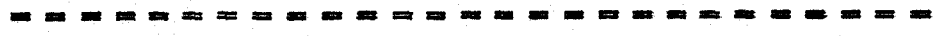
D. Alvaro Zabala Bernal, y
D. José M^a Martínez y Martínez
- de nacionalidad española -

residente en

BILBAO, Huertas de la Villa 22

por:

• JUEGO DE PIEZAS PARA FORMAR ESTANTERIAS •





75561

5 El presente modelo de utilidad se refiere a un juego de piezas para formar estanterías en las cuales pueden colocarse varios de esos elementos, baldas, repisas o análogos, constituyendo estanterías de diversas formas y disposiciones, útiles para la colocación y exhibición, en escaparates u otros casos, de objetos diversos.

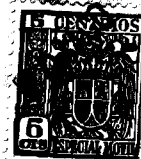
10 La característica esencial de la disposición que se reivindica, es que está constituida por sencillas piezas de varillas metálicas o material equivalente apropiado, que se superponen y unen entre sí mediante manguitos, divididos interiormente en dos compartimientos iguales, para recibir los extremos de las piezas superpuestas.

15 Esas piezas elementales, con las que se forma la estantería, son: largueros; piezas en H; piezas formadas por dos T paralelas, unidas entre sí por un travesaño perpendicular a ambas en sus vértices; y piezas constituidas por un rectángulo, que en sus cuatro vértices lleva largueros perpendiculares al plano del mismo, y divididos por él en partes iguales.

20 La unión entre tales elementos se efectúa por medio del manguito antes indicado y además, como remate, y también para servir de pies a la estantería, se utilizan otras piezas, de contorno exterior en forma de trapecio isósceles, con la base superior semicircular, que, presenta un alojamiento coaxial para el extremo de la varilla que debe rematar.

25

Dentro de las reivindicaciones que se establecen



75561

5 pueden construirse juegos de piezas de las formas, tamaños y materiales que se juzguen adecuados, según la aplicación concreta de que se trate, sin que tales variaciones, así como las que puedan introducirse en detalles de su presentación y organización, afecten a la esencialidad reivindicada, por lo que las armaduras que se construyan, dentro de la idea general reseñada, con cualquiera de esas modificaciones, no serán sino variantes, igualmente comprendidas y protegidas por el presente registro.

10 En esta idea, las adjuntas figuras corresponden únicamente a una forma de ejecución, sin caracter alguno limitativo, que presenta a título de ejemplo de realización, para concretar cuando se dice en esta memoria descriptiva.

15 Las figs. 1, 2 y 3 representan las vistas en perspectiva esquemática de las piezas principales, diferentes que se utilizan para formar una estantería o armadura destinada a soportar baldas, bandejas o repisas, establecida de acuerdo con lo que se reivindica.

20 La fig. 4 en análoga representación, esquemática la formación de una armadura que puede soportar dos de esas baldas o bandejas.

25 La fig. 5 presenta; en el centro, la vista lateral y en sección de uno de los casquillos de empalme, con los que se forma la armadura; en la parte inferior, su proyección en planta; y, en la superior, el extremo de una de las piezas que se introducen en el casquillo de empalme.

La fig. 6 indica, en dos representaciones comple



75561

mentarias, la disposición de una pieza de remate de la armadura.

La fig. 7 esquematiza una posible forma de ejecución de la armadura que se reivindica .

5

Con referencia a dichas figuras y a los números que sobre ellas designan las partes y detalles de la armadura representada, que interesan a los fines de esta memoria, la descripción de la misma es como sigue:

10

Las piezas fundamentales que se utilizan para formar la armadura son: largueros 1, fig. 1; piezas 2 en H (fig. 2); piezas 3 constituidas por dos T paralelas, unidas entre sí por una pieza recta, perpendicular a los planos de las anteriores; en sus vértices 9 y piezas 4 de la forma que se aprecia en la fig. 4.

15

Complemento de tales piezas son los casquillos 5 de empalme, que presentan dos alojamientos análogos 7, separados por el, tabique transversal 6, en cada uno de los cuales entra un extremo 10 de la parte recta de la pieza que se empalme.

20

En los extremos superiores, de las piezas en las cuales termina la armadura por la parte superior, pueden colocarse los terminales representados en la fig. 6, que presenta un hueco 7 para recibir la barra de la pieza de que se trate y un núcleo redondeado 8, que constituye el remate propiamente dicho. Estas piezas también sirven para hacer de piés de la armadura.

25





N O T A.-

75561

El presente modelo de utilidad comprende las siguientes reivindicaciones:

5 1. - Juego de piezas para formar estanterías, caracterizado porque está constituido por: largueros; piezas en forma de H; piezas formadas por dos T paralelas, unidas entre sí por un travesaño perpendicular a ambas en sus vértices; y piezas constituidas por un rectángulo, que en sus cuatro vértices lleva largueros, perpendiculares al plano del mismo, divididos por él en partes iguales, estando todas esas piezas formadas por varillas.

15 2. - Juego de piezas según lo reivindicado en el punto anterior, caracterizado porque el elemento de unión entre las piezas que se superpongan es un manguito doble, formado por una pieza tubular, que presenta dos alojamientos opuestos y coaxiales, separados por un tabique transversal.

20 3. - Juego de piezas según lo reivindicado en los puntos anteriores, caracterizado porque el remate de los extremos superiores de las varillas que constituyan la estantería, y la peana de las que forman sus apoyos, es una pieza cuyo conterno exterior tiene forma de trapecio isósceles, con la base superior sustituida por un arco de círculo, y la menor vaciada formando el alojamiento para el extremo de la varilla.

25 4. - Juego de piezas para formar estanterías. Según se describe y reivindica en la presente memoria descriptiva y se ilustra con los dibujos que a la



6.-

75561

misma se acompaña.

Consta esta memoria de seis hojas foliadas y escritas a máquina por una sola de sus caras.

Madrid, a 20 de Agosto de 1959.

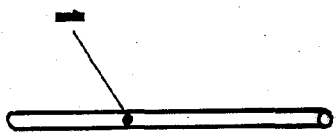


Fig. 1.

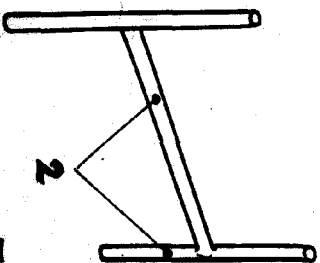


Fig. 2.

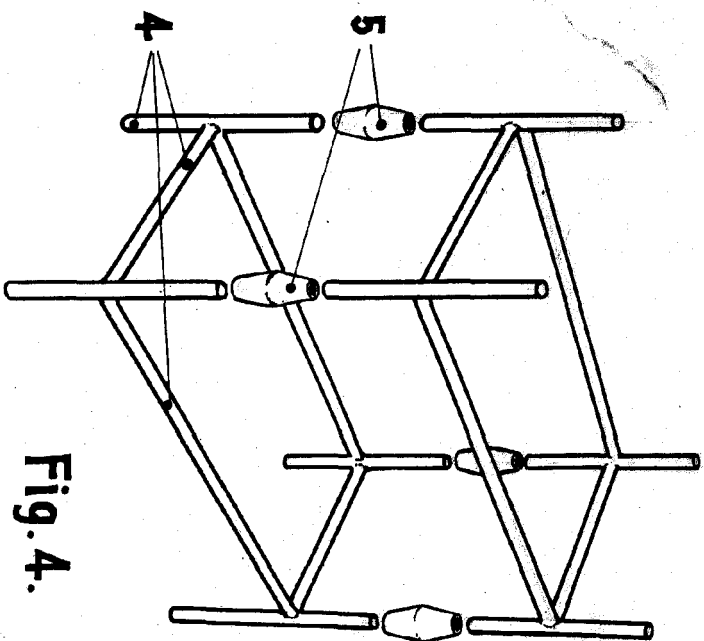


Fig. 4.

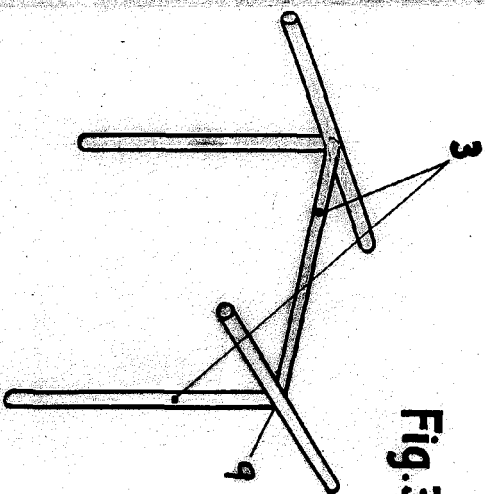


Fig. 3.

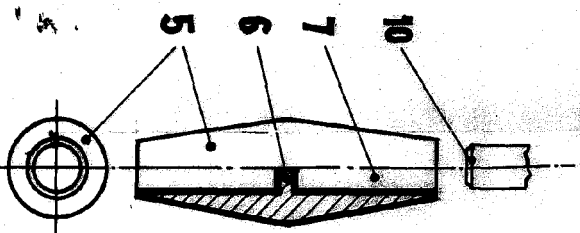


Fig. 5.

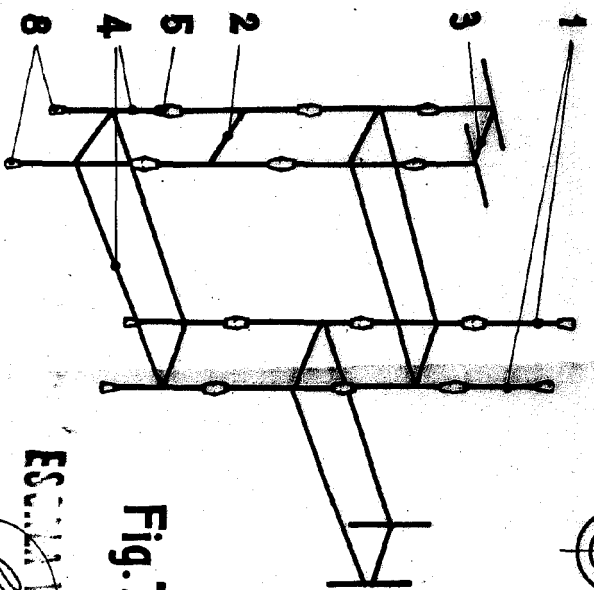


Fig. 7.

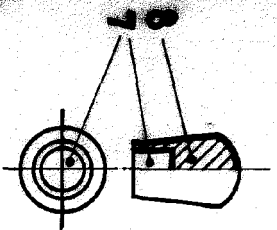
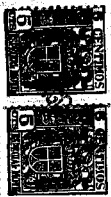


Fig. 6.



7 5 5 6 1

75.561 HOJA ÚNICA

ES... INDIABLE