



79 A2

75549

# Memoria Descriptiva

*para*

un Modelo de Utilidad  
por veinte años en España

*a favor de*

Doña Josefa Sauquillo Fuster  
(de nacionalidad española)

*residente en*

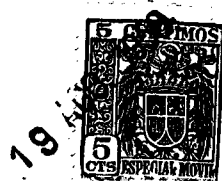
Denia (Alicante)

Avda. José Antonio nº 34

*por:*

"BALANCIN-ANDADERA PARA NIÑOS"

---



75549

5 El presente modelo de utilidad se refiere a un balancín-andadera para niños, que constituye un solo objeto, ligero y de suficiente resistencia, que sirve para ser utilizado indistintamente con cualquiera de los fines indicados, es decir, para que el niño se balancee, como en una mecedora, o para que aprenda a andar.

10 Esencialmente está constituido por dos bastidores iguales, que forman sus costados, cada uno de los cuales está a su vez formado por una pieza recta en la que van montadas las ruedas para el andador, y otra paralela a la anterior, y ligeramente curvada en su contorno exterior, para hacer de balancín, cuyas piezas van unidas entre sí, en cada bastidor, por barras o vástagos también de madera.

Entre las dos piezas rectas, en uno de los extremos, y entre las dos piezas que hacen de balancín, en el otro, van montadas unas mesitas para que juegue el niño, con algún entretenimiento adicionado a las mismas.

15 Cuando se utiliza el dispositivo a que nos referimos como andadera, se monta un asiento constituido por una cruceta de tela, dos de cuyos extremos se sujetan en ranuras dispuestas al efecto en las piezas que hacen de balancines, mientras que los otros dos se fijan en una ranura dispuesta al efecto en la correspondiente mesita de juego, y en un travesaño colocado al otro lado.

20 Cuando se utilice como balancín se retira el asiento antes dicho, se invierte la posición del conjunto y se colocan cuatro varillas, que atraviesan respectivamente: las barras en que van montadas las ruedas, dos de los vástagos de cada lado que unen entre sí la parte superior e inferior de cada bastidor, y las piezas en balancín, en cuyas varillas se sujeta la

25



75549

tela que hace de asiento formando un zig-zag de ángulos aproximadamente rectos.

5 Para mayor claridad concretaremos las características del balancín-andadera para niños que se reivindica, con referencia a las adjuntas figuras, que corresponden únicamente a una forma de ejecución, sin carácter alguno limitativo, que se presenta a título de ejemplo de realización con el fin indicado, ya que la forma, dimensiones y materiales con los cuales se construyan sus piezas, serán en cada caso los que se estimen pertinentes, para la aplicación concreta de que se trate, sin que tales variaciones, 10 así como las que se hagan en detalles de presentación u organización, afecten a la esencialidad reivindicada, por lo que los balancines-andaderas que se fabriquen, dentro de la idea general reseñada, con cualquiera de esas modificaciones, no serán sino variantes igualmente comprendidas y protegidas por el presente registro.

15 La figura 1 presenta, esquemáticamente, la vista longitudinal en alzado de un balancín-andadera para niños, establecido de acuerdo con lo que se reivindica, y en la disposición correspondiente a la segunda de dichas aplicaciones.

20 La figura 2 corresponde a la vista del mismo objeto, por uno de sus extremos.

La figura 3 muestra la proyección en planta del dispositivo a que nos referimos, utilizado como andadera.

La figura 4, en representación análoga que la figura 1, se refiere a la aplicación como balancín.

25 La figura 5 es la representación en planta correspondiente a su empleo como balancín.

La figura 6 ilustra la sección del balancín-andadera, por el plano que se indica en A-B, sobre la figura 2.



75549

Con referencia a dichas figuras y a los números que sobre ellas designan las partes y detalles del balancín-andadera representado, que interesan a los fines de esta memoria, la descripción del mismo es como sigue:

Está constituido por dos bastidores iguales y paralelos, formado cada uno por la pieza 1 (Fig. 1), curvada para hacer de apoyo del balancín, y la barra 7, en que van montadas las ruedas auto orientables 8, cuyas piezas está unidas por los apoyos 6, 9, 13 y 14; yendo los dos bastidores iguales, de los costados del dispositivo, solidarizados a su vez por los travesaños 15 y 17 (Fig. 2), así como por las tablas 18 y 20 que, respectivamente, hacen de mesas de juego para el niño, en la aplicación como andador y como balancín, y en cuyas mesas van montados los entretenimientos 19 y 21.

En la aplicación como andador se monta en la armadura descrita la cruceta de tela 3 (Fig. 1, 2 y 3), que por dos de sus extremos se sujetan en las ranuras 2, dispuestas al efecto en los balancines 1, y por los otros extremos, a un lado en el borde 22 (Fig. 3) de la mesa 18, y en el otro en la barra transversal 23.

Para utilizar el dispositivo como balancín, mediante varillas análogas a la 16, sujetas respectivamente en 5, 10, 11 y 12, en ambos bastidores, se monta la tela 4 que hace de asiento. Naturalmente estas varillas 16 van sujetas por tuercas, que permiten retirarlas cuando el dispositivo va a utilizarse como andadera.

=====

=====



75549

N O T A

=====

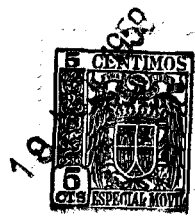
El presente modelo de utilidad comprende las siguientes reivindicaciones.

5 1.- Balancín-andadera para niños, caracterizado porque está constituido por dos bastidores iguales, que forman sus costados, cada uno de los cuales está a su vez formado por una pieza recta, en la que van montadas las ruedas para la andadera, y otra paralela a la anterior y ligeramente curvada en su contorno exterior, que hace de balancín, cuyas piezas van unidas entre sí en cada bastidor por barras también de madera.

10 2.- Balancín-andadera para niños, según lo reivindicado en el punto anterior, caracterizado porque entre las dos piezas rectas, en uno de los extremos, y entre las dos que hacen de balancín, en el otro, van montadas unas mesitas para que juegue el niño, con algún entretenimiento adicionado a las mismas.

15 3.- Balancín-andadera para niños, según lo reivindicado en los puntos anteriores, caracterizado porque el dispositivo como andadera lleva un asiento constituido por una cruceta de tela, dos de cuyos extremos se sujetan en ranuras dispuestas al efecto en las piezas que hacen de balancines, mientras que los otros dos se fijan, respectivamente, en una ranura dispuesta al efecto en la correspondiente mesita de juego, y en un un travesaño colocado al otro lado.

20 4.- Balancín-andadera para niños, según lo reivindicado en los puntos anteriores, caracterizado porque el dispositivo como balancín tiene su asiento formado por una tela en zig-zag, de ángulos aproximadamente rectos, sujeta en cuatro varillas que atraviesan, respectivamente: las  
25 barras en que van montadas las ruedas, dos de las barras de cada lado que



75549

unen entre sí la parte superior e inferior de cada bastidor, y las piezas en balancín, cuyas varillas se sujetan por tuercas.

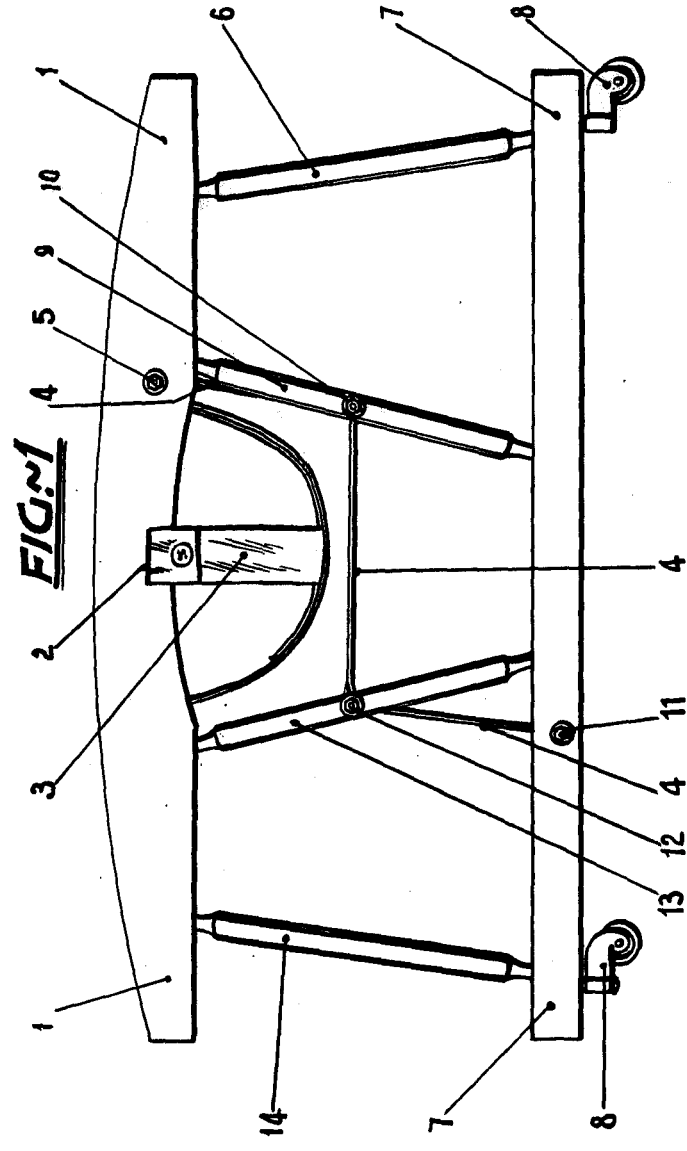
5.- Balancín-andadera para niños.

Según se describe y reivindica en la presente memoria descriptiva y se ilustra con los planos reglamentarios que a la misma se acompañan.

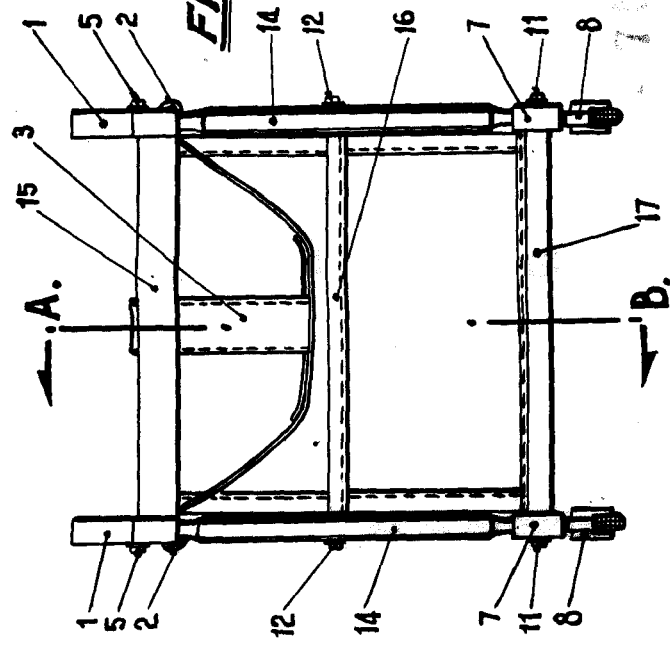
Consta la presente memoria de seis hojas foliadas y escritas a máquina por una sola de sus caras.

Madrid, a 19 de Agosto de 1959.

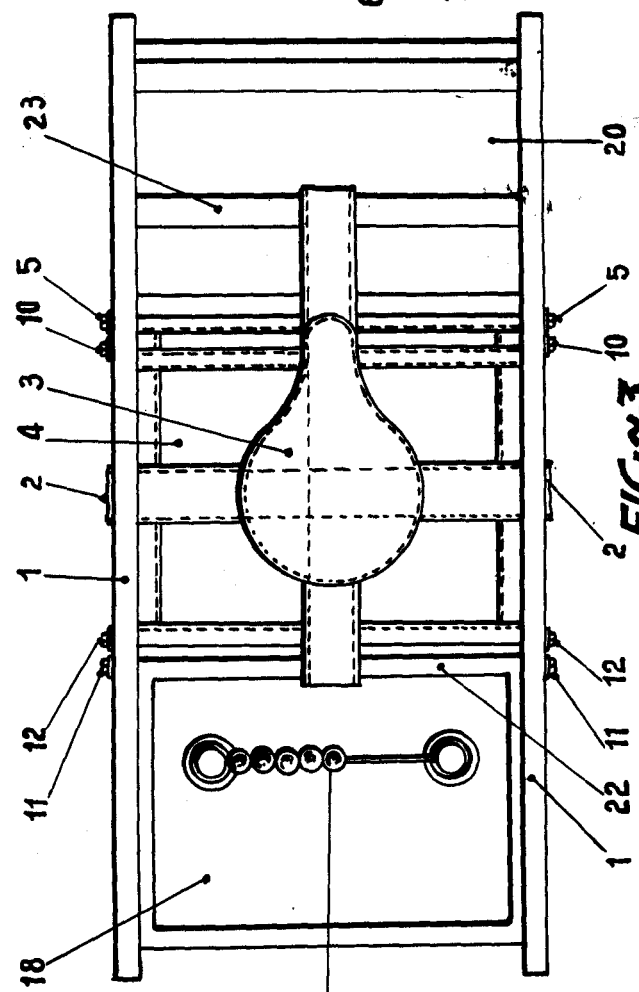
A handwritten signature in black ink, consisting of several loops and a long horizontal stroke at the end.



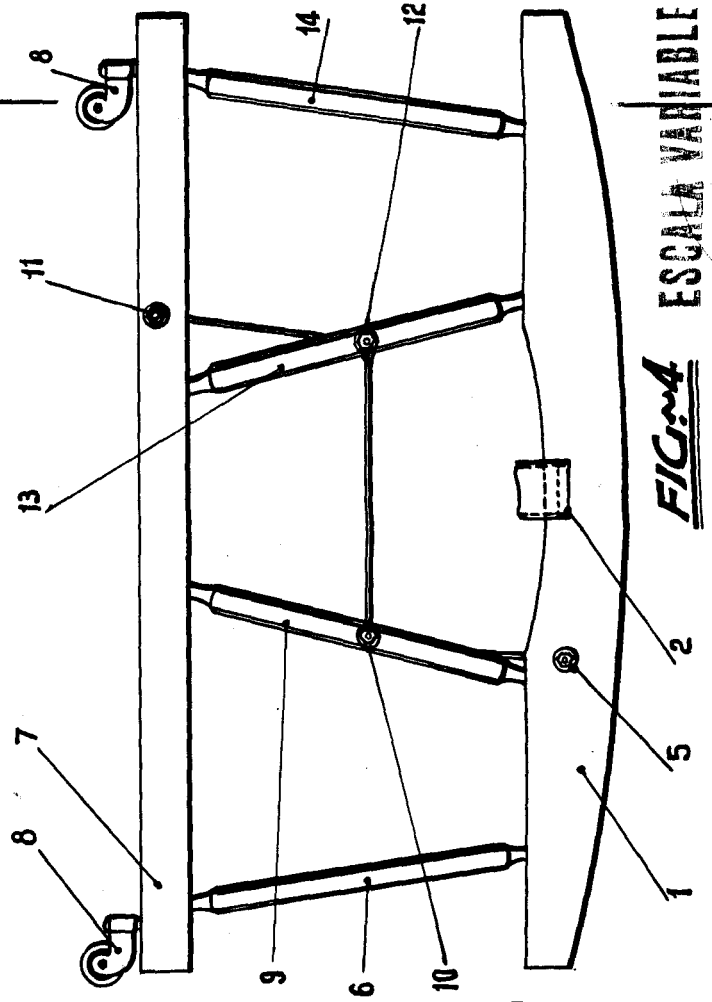
**FIG. 1**



**FIG. 2**



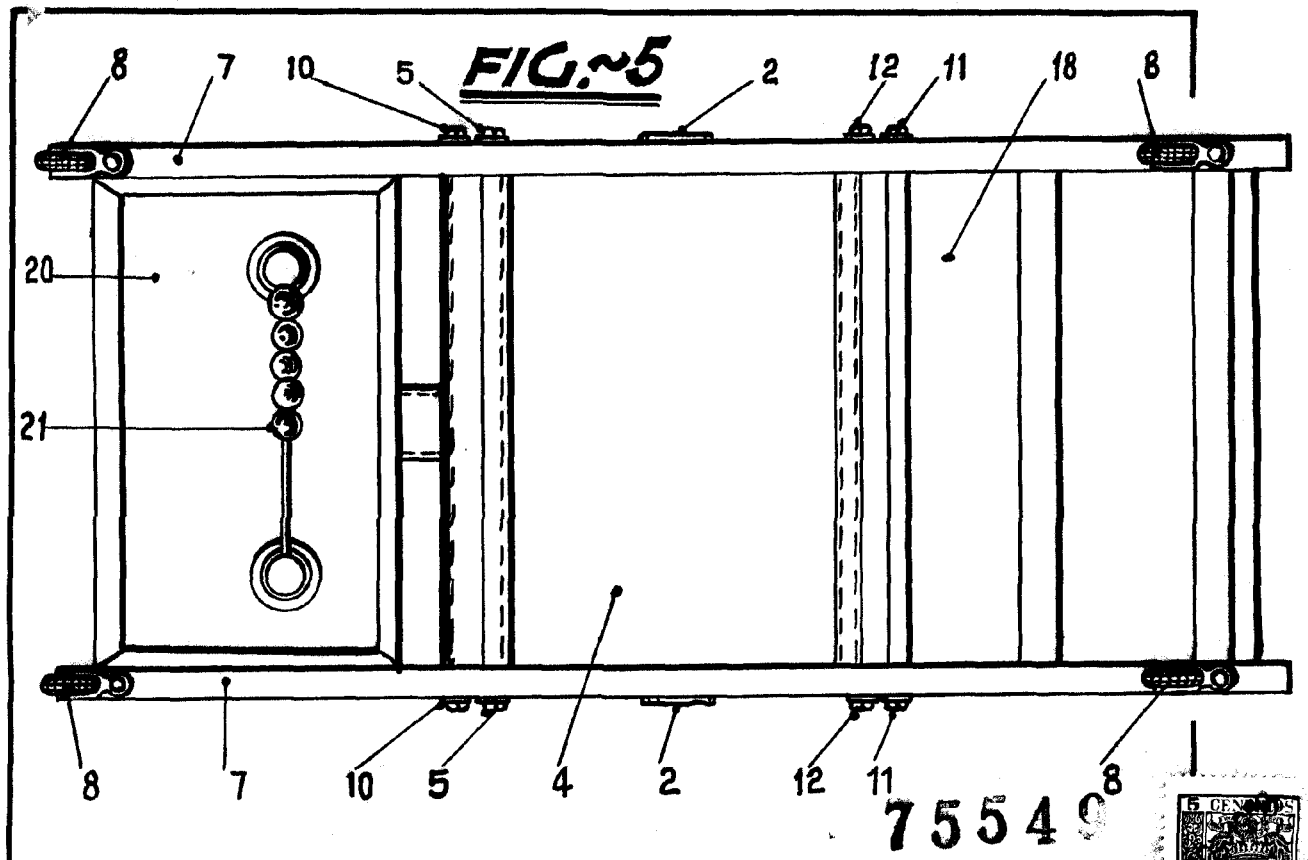
**FIG. 3**



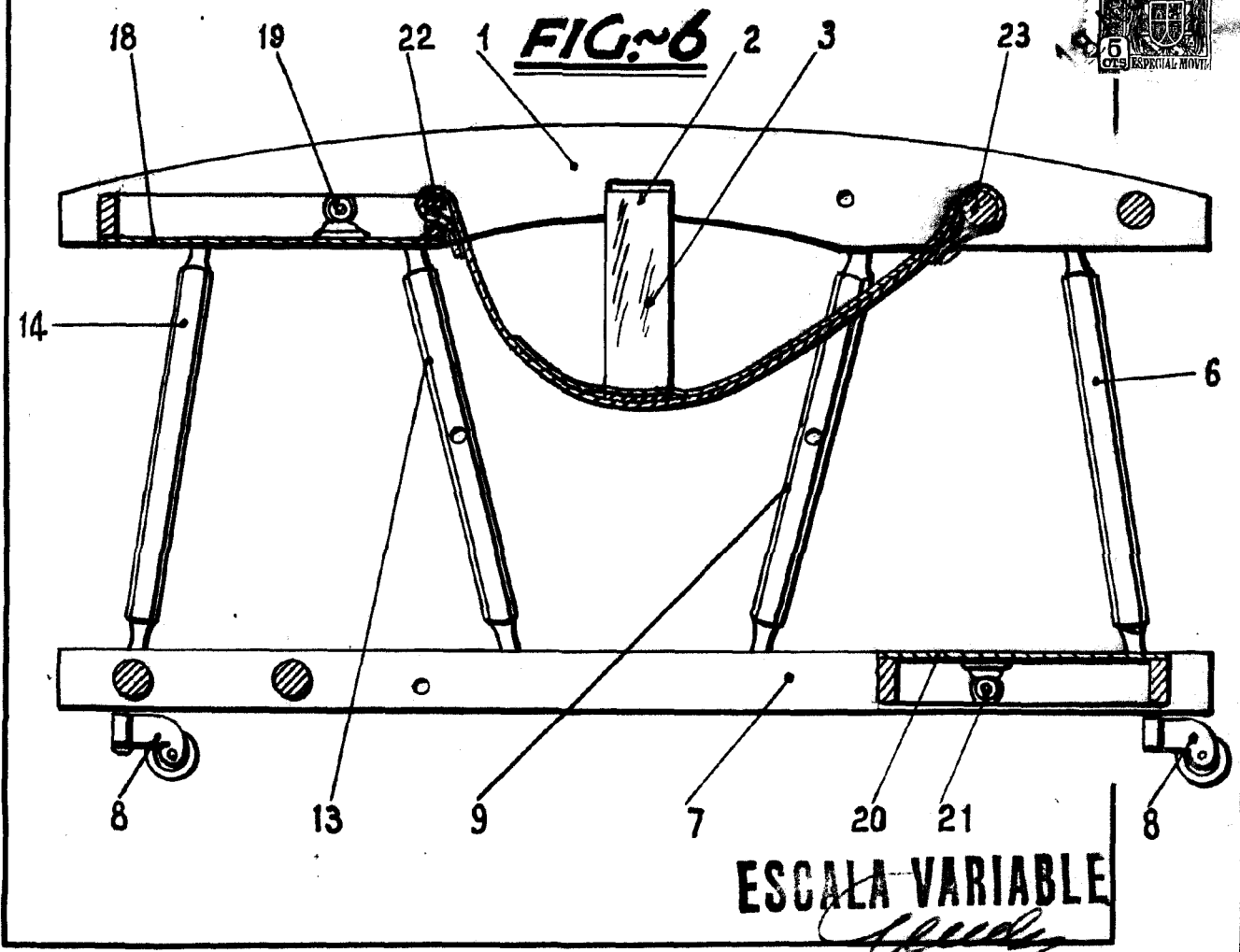
**FIG. 4 ESCALA VARIABLE**



7854C



75540



ESCALA VARIABLE

*Clud*

85181