

75472

MEMORIA DESCRIPTIVA

que se acompaña a

la solicitud de un

MODELO DE UTILIDAD, por veinte años en ESPAÑA, a favor de
DON CLAUDIO VIZCARRA SORIANO, de nacionalidad española, con
residencia en VALENCIA, calle de Guillen de Castro, 120

por

UNA CAJA DE EMBALAJE DESMONTABLE Y PLEGABLE

75472

5

La invención a que se refiere la presente Memoria constituye una novedad industrial, con características y ventajas que la hacen merecedora del privilegio de explotación exclusiva que por ella se solicita, de acuerdo con las disposiciones del Estatuto vigente sobre Propiedad Industrial, de fecha 26 de Julio de 1.929, texto refundido publicado el 30 de Abril de 1.930.

10

Se refiere el enunciado a una caja de embalaje que es desmontable y plegable para facilitar su devolución y ser utilizada repetidas veces en el transporte de frutos y cuantos productos sea necesario embalar en caja, con cuyo sistema se obtiene una gran economía.

15

La referida caja embalaje está constituida de la siguiente manera:

Seis tableros formados con tablillas mediante travesaños de forma corriente, cuyos tableros son: Dos testeros, un suelo, una tapa y dos costados que unidos entre sí forman la referida caja.

20

La unión de los tableros para formar la caja se hace mediante cuatro abrazaderas metálicas de forma rectangular que constituyen la novedad de este Modelo, dos de las cuales hace las veces de bisagra de dos articulaciones.

25

Una de las abrazaderas une un extremo de un costado con un extremo del suelo; otra une un extremo de la tapa con el otro extremo del costado y de igual manera se une la parte opuesta de la caja.

30

Las abrazaderas se unen a los tableros en el ángulo que forma el grueso del travesaño sobre las tablillas y pasan por ambos lados de la caja en posición oblicua, de un tablero al otro, sujetando a los testeros por sus cuatro ángulos.

75472

gulos.

35

Para montar la caja, se colocan los dos costados en posición vertical sobre el suelo, como representa en los planos la figura C. Se colocan los testeros de arriba hacia abajo con sus extremos interpuestos en las abrazaderas y el centro del costado. Posteriormente se introduce un extremo de la tapa en una de sus abrazaderas, se deja caer sobre los costados y se coloca su otra abrazadera, quedan así la caja cerrada a punto de ser transportada.

40

Para desmontar y plegar la caja, se separa una abrazadera de la tapa, se inclina ésta para soltarla de la otra abrazadera, se extraen los testeros, después se inclinan los costados hacia dentro hasta colocarlos paralelos al suelo de la caja, dando cabida a los testeros y la tapa, que pasando a través de las abrazaderas quedan interpuestos entre el suelo y los costados formando así el paquete de caja plegada, según se indica en la figura B.

45

50

En los planos está representada la caja y abrazaderas con cuatro figuras, A, B, C, D, y todas sus partes están indicadas con números correlativos del 1 al 7.

55

La figura A, representa la caja armada, mostrando las abrazaderas que pasan en posición oblicua de los costados a la tapa y suelo o viceversa sujetando a la vez a los testeros por sus cuatro ángulos, quedando así la caja dispuesta para ser transportada.

60

El nº 1, indica los costados; nº 2, abrazaderas; nº 3, travesaños en que se cogen las abrazaderas; nº 4 suelo; nº 5, tapa; nº 6, los travesaños de refuerzo central de la caja; nº 7, testeros.

La figura B, representa la caja plegada en la que

75472

el nº 1, indica los costados; nº 2, abrazaderas; nº 4, suelos; nº 5, tapa; nº 7, testeros.

65

La figura C, representa la forma de accionar los costados para colocarlos en posición vertical y armar la caja, o en posición horizontal para ser plegada. Esta figura muestra también, la función de las abrazaderas que, a manera de bisagra con dos articulaciones, levantan los costados para dar cabida a los testeros y tapa de la caja.

70

La figura D, representa la abrazadera en su forma rectangular con sus cuatro ángulos.

Se hace resaltar que la caja objeto de esta Memoria es susceptible de reforma, sin que por ello sean modificadas las características esenciales de la misma.

75

Hecha la descripción precedente es necesario añadir que los detalles de realización de la idea expuesta pueden variar, sin que por ello cambie la esencia de la invención que es la que se desprende de los párrafos que anteceden y lo que se reivindica en la siguiente

NOTA

80

En resumen: El Modelo de Utilidad que se solicita ha de recaer sobre las reivindicaciones siguientes:

85

1ª. — UNA CAJA DE EMBALAJE DESMONTABLE Y PLEGABLE, caracterizada esencialmente por el hecho de comprender abrazaderas que arman cuatro de los tableros que forman la caja, cada una de cuyas abrazaderas, preferentemente rectangulares, queda fijada en paralelo con los bordes de los lados contiguos de dos tableros a los cuales arma, permitiéndoles un movimiento de articulación y de tal manera dispuesta que corta virtualmente el ángulo formado por los propios tableros en posición armada.

90

75472

95 2ª.- UNA CAJA DE EMBALAJE DESMONTABLE Y PLEGABLE, según la anterior reivindicación, caracterizada esencialmente por el hecho de que las partes de las abrazaderas que cortan los ángulos formados por los tableros en posición armada, vienen a constituir puntos de apoyo directo para los otros dos tableros que componen la caja, cuyos tableros se apoyan en dichas partes de las abrazaderas por sus ángulos.

100 3ª.- Se reivindica por último, como objeto sobre el que ha de recaer el Modelo de Utilidad que se solicita,

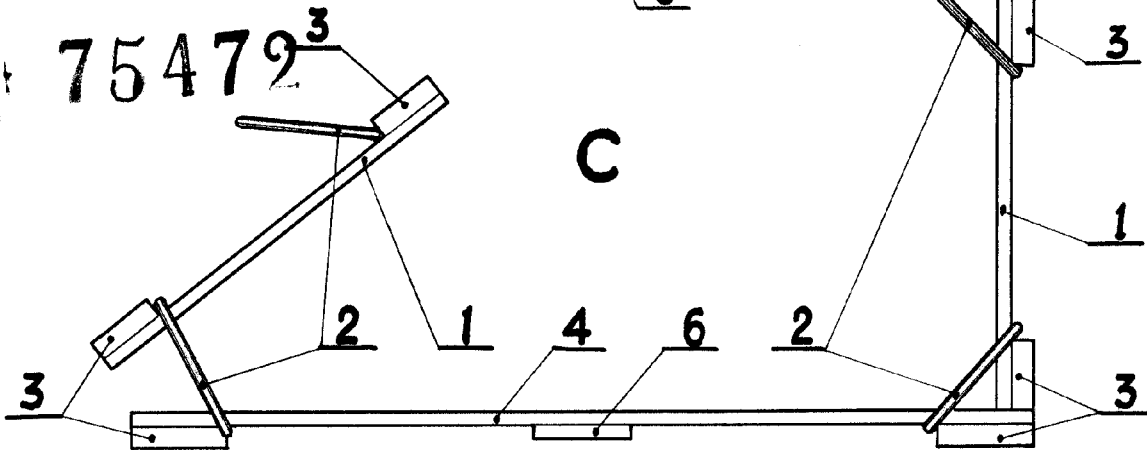
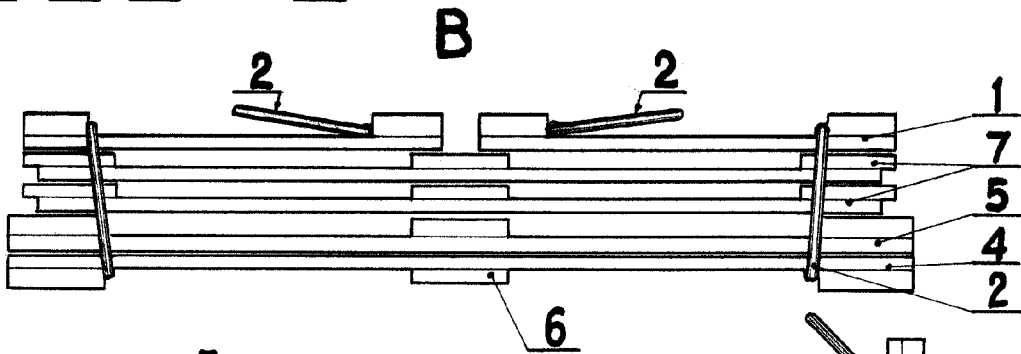
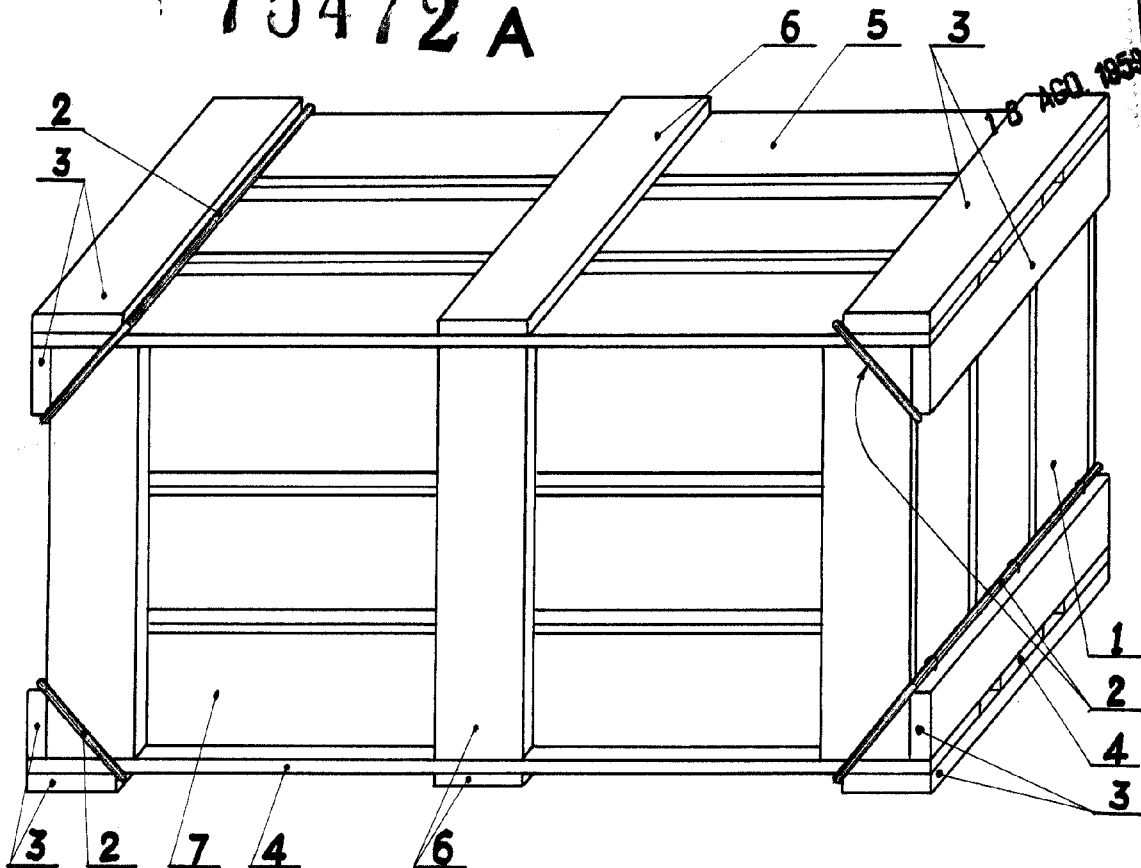
«UNA CAJA DE EMBALAJE DESMONTABLE Y PLEGABLE»

105 Todo tal y como queda descrito y reivindicado en la presente Memoria que consta de cinco hojas escritas a máquina por una sola cara y dibujos que se acompañan,

Madrid, 12 de Agosto de 1.959

ALFONSO UNGRIA

75472 A



D ESCALA VARIABLE
 MADRID, 13 DE agosto DE 1959
 ALFONSO UNGRÍA