



M O D E L O
D E
U T I L I D A D

75348

por "ABRAZADERA PARA MANTENER JUNTOS LOS CAPULLOS" a favor de DON ERICH SCHUMM, domiciliado en Murrhardt/Württ, "Siegelbergstr. 17".- Alemania.

MEMORIA DESCRIPTIVA

El presente Modelo de Utilidad se refiere a una abrazadera para mantener juntos los capullos.

- La finalidad de este modelo es remediar un inconveniente que resulta muy desagradable para el floricultor, el florista y el aficionado a las flores. Muchas flores se desarrollan con gran rapidez, sobre todo en ciertas condiciones de temperatura y de clima. Las flores con muchos pétalos o con pétalos muy grandes, como los claveles y los crisantemos, se despliegan entonces muy rápidamente y se desparraman demasiado en anchura, con lo que a menudo se revienta el cáliz. De esta manera las flores pierden en presentación y en valor. Estas desventajas se evitan, según el invento, por medio de una abrazadera para mantener juntos los capullos, la cual está caracterizada por un anillo que se compone



75348

preferentemente de un material plástico blando y elástico y está provisto en su borde inferior de uñas dirigidas hacia dentro. Este anillo puede pasarse rozando sobre el tallo de la flor o aplicarse de lado por medio de una ranura y correrse hasta el cáliz. A causa de su elasticidad mantiene reunido el cáliz de la flor y al mismo tiempo las uñas impiden un resbalamiento imprevisto del anillo.

5. El invento está ilustrado gráficamente en las figuras de la adjunta lámina de dibujos, como ejemplo no limitativo.

10. En los dibujos:

La fig. 1ª muestra una vista por delante de una abrazadera conforme al invento,

La fig. 2ª muestra una vista desde encima, y

15. La fig. 3ª presenta un corte según la línea III-III de la fig. 1ª.

La abrazadera a que se refiere este invento está formada por un anillo 1 que se compone preferentemente de un plástico blando y elástico, como por ejemplo poliestirol. A causa de su elasticidad puede el anillo, después de corrido sobre el cáliz de un capullo (que aquí no se representa) adaptarse a la forma transversal del capullo en cuestión y de esa manera sostener el cáliz en todos los puntos de su periferia. El borde 2 del anillo 1 está provisto de uñas 3 dirigidas hacia dentro. Estas se clavan en parte en las zonas adyacentes del cáliz, de manera que el anillo no puede caer del cáliz o desprenderse de él por sí solo.

20. El anillo 1 puede estar ensanchado hacia arriba en forma cónica, para que se adapte a la forma ordinaria de los cálices florales. Con el mismo objeto puede proveerse el

25.
30.



75348

anillo 1, en su extremo superior 4, de dientes 5 situados oblicuamente hacia fuera.

5. El anillo 1 puede estar provisto de una ranura 6 en uno de sus puntos. De esta manera se le puede aplicar de lado a los tallos de las flores cuando no es posible correrlo hacia arriba en toda la longitud del tallo a causa de hojas o ramificaciones que sobresalen.

N O T A

10. Descritos el objeto y utilidad de la invención se hace constar, que esta solicitud se acoge a los beneficios de prioridad de la solicitud de Modelo de Utilidad alemana Nº Sch 24 278/45 f Gm, depositada el 14 de Febrero de 1959, y que se declara como no divulgado ni practicado en España lo concretado en las reivindicaciones siguientes:

15. 1.- Abrazadera para mantener juntos los capullos, caracterizada por consistir en un anillo (1) compuesto preferentemente de un material plástico blando y elástico, cuyo anillo está provisto en su borde inferior (2) de uñas (3) dirigidas hacia dentro.

20. 2.- Abrazadera, según la reivindicación 1, caracterizada por estar ensanchado el anillo hacia arriba en forma cónica (1).

25. 3.- Abrazadera, según las reivindicaciones 1 y 2, caracterizada por el hecho de que el anillo (1) está provisto en su borde superior (4) de dientes situados oblicuamente hacia fuera (5).

- 4.- Abrazadera, según las reivindicaciones 1 a 3, caracte-

75348



terizada por el hecho de que el anillo (1) está ranurado en un lugar (6).

5.- Abrazadera para mantener juntos los capullos.

Según se describe y reivindica en la presente memoria que
5. consta de cuatro hojas foliadas y mecanografiadas por una sola cara y de una lámina de dibujos.

Madrid, a 5 de Agosto de 1959.

Erich S C H U M M.

p. a.

ERICH SCHUMM



5

Fig.1

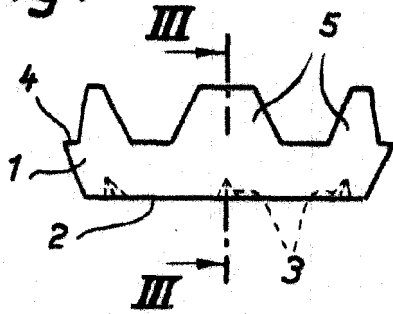
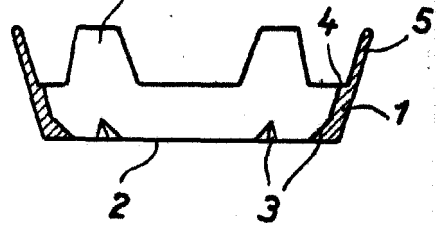


Fig.3



75348

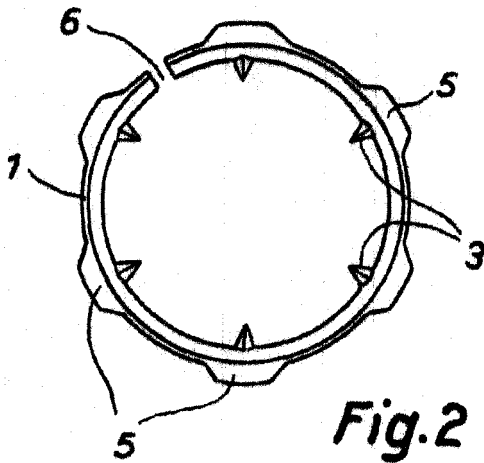


Fig.2

Madrid, a 5 de Agosto de 1959

JAVIER IZERN MIRALLES
P. M.

A large, stylized handwritten signature in black ink.

Escala variable