

75337

- 1 -



75337

MEMORIA DESCRIPTIVA

que se acompaña a

la solicitud de un

MODELO DE UTILIDAD, por veinte años en España, a favor de D.  
ROMAN BENECH MATILLA, de nacionalidad española, con domicilio  
en VALENCIA, calle Plaza del Patriarca, nº 4

por

"NUEVA MANTA BOLSA PARA BEBES"

-----

=====

-----

75337



5 La invención a que se refiere la presente memoria -  
constituye una novedad industrial con características y ven-  
tajas que la hacen merecedora del privilegio de explotación -  
exclusiva que por ella se solicita, de acuerdo con las pres-  
cripciones del estatuto vigente sobre Propiedad Industrial de  
fecha 26 de Julio de 1.929, texto refundido publicado el 30 de  
Abril de 1.930.

10 vamos a describir en esta Memoria una nueva manta -  
bolsa para bebés, que presenta en su constitución caracterís-  
ticas de novedad por las cuales aventaja notablemente a otras  
de igual aplicación.

15 Como se sabe es corriente el uso de bolsas cerradas  
por su parte inferior, y dotadas de una abertura central en su  
cara anterior con cierre de cremallera, que estén destinadas a  
cubrir el cuerpo de los niños pequeños, dejando asomar la cabe-  
za y, en algunos casos los brazos.

20 La nueva manta bolsa que presentamos, es de las del  
tipo que permiten asomar la cabeza y los brazos. Su cuerpo ha  
sido diseñado de manera que permite gran libertad de movimien-  
tos a la criatura, y, al efecto ha sido dotado de un ensancha-  
miento en su base y de un estrechamiento en su parte media su-  
perior. Su fondo es un fuelle que permite la abertura del mis-  
mo en una extensión apropiada para que los pies del niño pue-  
dan moverse con facilidad. De la parte posterior de la boca -  
25 de la bolsa, sale un canesú, que presenta en su borde superior  
central una pieza postiza que corresponde a la zona de la cabe-  
za y cuello del niño. El canesú tiene dos brazos triangulares  
estrechados finamente en su máxima extensión, en los cuales se  
ha establecido un ojal para la unión de este extremo, en la -  
30 posición plegada, sobre el cuerpo de la manta bolsa que el -



75337<sup>ACD</sup>

35

efecto presenta sendos botones situados precisamente en la zona de estrechamiento de la parte media superior, de tal manera que puede ser sujeto este extremo del canesú al cuerpo de la bolsa, y soltado cuando ha de sacarse el niño de dentro de la misma. En la posición de plegado de la manta bolsa, el canesú forma una especie de toquilla.

40

En los dibujos que se acompaña a esta memoria, se representa la nueva bolsa para bebés en tres posiciones, la figura 1ª, muestra la manta bolsa desplegada y por la cara anterior. En la figura 2ª, aparece plegada, con los extremos de canesú sujeto a los botones del cuerpo. Y la figura 3ª, muestra la manta bolsa por su cara posterior, viéndose la situación del canesú y su forma especial triangular.

45

El cuerpo de la bolsa -1- está dotado de forma, ciñéndose en su parte media superior por medio de un pinzado -2- y -3-. El fondo -4- es un fuelle que desplegado afecta una forma exagonal irregular y plegado presenta sus ángulos cortados a bisel. De la parte posterior de la bolsa parte el canesú -5- poseedor de dos brazos -6- y -7- de forma triangular, cuyos extremos están dotados de ojales -8- y -9-, que en la posición de plegados coinciden con los botones -10- y -11- fijados a la parte anterior de la bolsa. El canesú posee en recortado en su parte superior central en el que se encuentran montadas una pieza -12-, también triangular, que constituye el cuello del saco. La parte anterior central posee una abertura vertical - dotada de un cierre de cremallera -13-.

50

55

60

De igual manera que en la figura 2ª, se ha representado la manta bolsa con solapas triangulares abatidas directamente sobre sus botones correspondientes, pueden adoptar estas otras posiciones, como por ejemplo cruzadas e incluso pue

75337



de doblarse el canesú por su mitad para que los extremos del mismo rodeen el cuerpo y quede al descubierto el forro.

Estas distintas realizaciones si bien no se han representado en los dibujos, son fácilmente apreciables por las características de la manta bolsa a que nos venimos refiriendo, que se representa claramente en los dibujos aportados.

Aparte de las ventajas de novedad y constitución que representa la nueva manta bolsa para bebés, posee otra como - las que se derivan de sus distintos acoplamientos, y, porque pueden ceñirse los hombros del niño perfectamente, dejando en libertad de movimientos sus brazos y cabeza. Otra ventaja más es que las solapas impiden que el niño pueda salirse de la bolsa por deslizamiento.

Hecha la descripción precedente es necesario añadir que los detalles de realización de la idea expuesta pueden variar, sin que por ello cambie la esencia de la invención que es la que se desprende de los párrafos que anteceden y lo que se reivindica en la siguiente

NOTA

En resumen: el Modelo de Utilidad que se solicita ha de recaer sobre las reivindicaciones siguientes:

1ª.- NUEVA MANTA BOLSA PARA BEBES, caracterizada - esencialmente por el hecho de que estando formada por un cuerpo en forma de bolsa con su fondo cerrado y dotado en su cara anterior de una abertura vertical con cierre de cremallera, su fondo es exagonal con dos de sus lados paralelos de gran longitud, siendo susceptible de doblarse por su mitad longitudinal para quedar oculto el fondo, y su parte media superior - presenta un estrechamiento por pinzado con el que se encuentran situados dos botones para abroche de las solapas del canesú.



75337 AGO

95

2ª.- NUEVA MANTA BOLSA PARA BEBES, caracterizada esencialmente por el hecho de que el canesú está formado por una pieza triangular unida por uno de sus vértices cortado a la parte posterior de la bolsa, constituyendo los otros dos vértices que se extienden en diagonal y en divergencia las solapas que se abaten sobre la bolsa para unirse por sus extremos dotados de ojales a los botones previstos en la parte anterior de la misma; estando dotado el canesú en su parte superior central de un recortado en el que se ha montado una pieza que constituye el cuello del canesú.

100

3ª.- Se reivindica por último como objeto sobre el que ha de recaer el modelo de utilidad que se solicita "NUEVA MANTA BOLSA PARA BEBES"

105

Todo tal y como queda descrito y reivindicado en la presente memoria que consta de cinco hojas escritas a máquina por una sola cara y dibujos que se acompañan.

110

Madrid, 4 de agosto de 1.959

ALFONSO UNGRIA

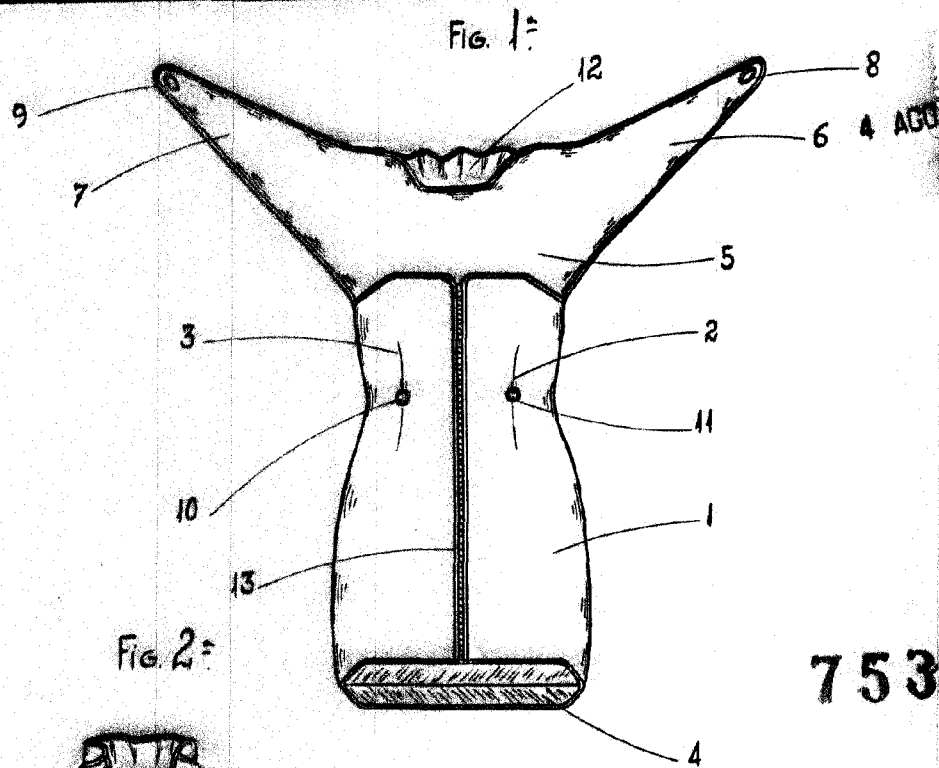


Fig. 2:

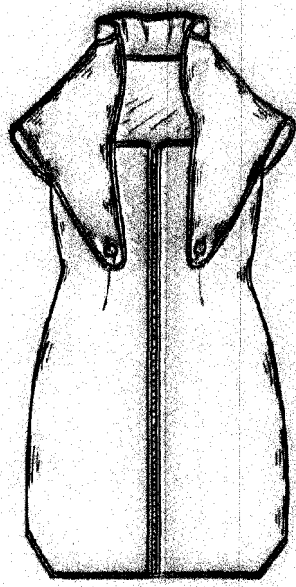
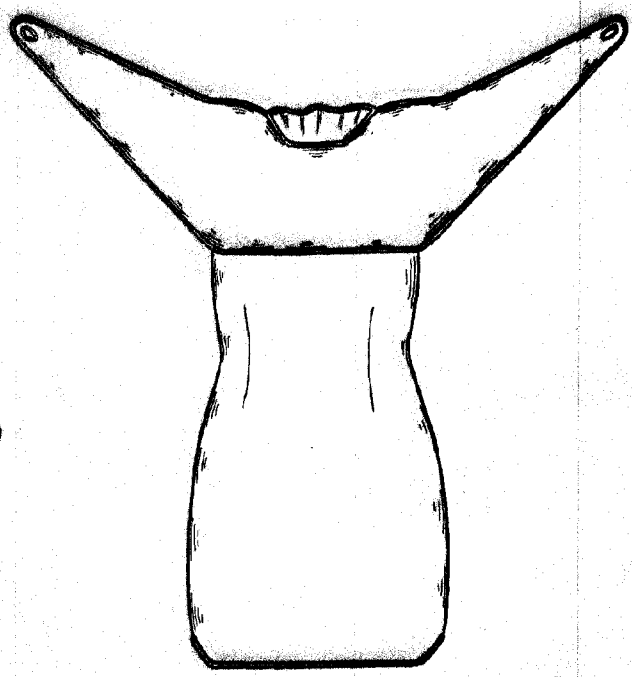


Fig. 3:



75337

ESCALA VARIABLE

Madrid, 4 agosto 1959

ALFONSO UNGRIA

11  
*[Handwritten signature]*