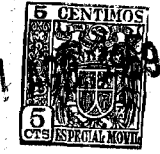


T.M.

1.-



75291

Memoria Descriptiva

para

un Modelo de Utilidad
por veinte años en España

a favor de

D. Angel Garamendi Elanco
- de nacionalidad española -

residente en

Algorta-Guecho (Vizcaya)
Capitán Murga, nº 2

por:

"DISPOSITIVO PARA LA COLOCACION Y SUJECION DE ALFOMBRAS"



2.-

7529 11

5 El presente modelo de utilidad se refiere a un dispositivo para la colocación y sujeción de alfombras, cuyo dispositivo permite la tensión graduable de las mismas, en sus extremos, en los cruces y en los ángulos que forman sobre pasillos o parquets, sin que tal dispositivo sea visible.

El dispositivo que se reivindica tiene numerosas ventajas:

- la alfombra no se rompe, ni rasga.
- sus extremos no se arquean, ni se abulta el conjunto de la alfombra.
- la sujeción se efectúa sin clavos ni tornillos, y no requiere herramienta especial alguna para su colocación.
- se coloca con gran sencillez y rapidez, requiriendo la operación muy pocos segundos.
- 15 - evita todo esfuerzo, así como los desgarres y desgastes, resultando la alfombra, con los dispositivos de sujeción colocados, de magnífica presentación estética.
- sirve para todos los tipos de alfombra.
- evita los tropezones y traspies.
- 20 - facilita la limpieza de la alfombra y aumenta su duración.

Esencialmente el dispositivo que se reivindica está constituido por los siguientes elementos:

- 25 - un fleje de acero, que en sus extremos presenta dos pestañas o rebajos para los elementos de sujeción.



3.-

75291

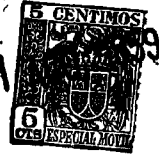
- un enganche de una pieza que se fija en el suelo o tarima y sujeta el fleje por una de esas pestañas.

5 - otro enganche articulado, análogo al anterior en la parte que se fija a la tarima, y que lleva un brazo articulado destinado a encajar en la otra pestaña.

La parte de los enganches que se fija en el suelo tiene forma de cuña o bisel, y queda debajo de la alfombra al realizar la sujeción de ésta, para lo cual se dobla el borde de la alfombra, por debajo de ella, con el fleje colocado encima y 10 éste a su vez se sujeta como se ha indicado.

Para mayor claridad concretaremos las características del dispositivo que se reivindica con referencia a las adjuntas figuras, que corresponden únicamente a una de sus formas de ejecución preferente, pero que no tiene carácter alguno 15 limitativo, ya que las piezas que le constituyen se establecerán en cada caso de las dimensiones, materiales y formas que se estimen pertinentes, para la aplicación concreta de que se trate, sin que tales variaciones, como las que se hagan en los detalles de su presentación y organización, afecten a la esencialidad reivindicada, por lo que los dispositivos que se const- 20 truyan, dentro de la idea general reseñada, con cualquiera de esas modificaciones, no serán sino variantes, igualmente comprendidas y protegidas por el presente registro.

La fig. 1 presenta, en vista lateral y sección par- 25 cial, el enganche articulado.



4.-

75291

La fig. 2 corresponde a la proyección en planta del fleje de sujeción de la alfombra o similar, sujeto a su vez por los enganches articulado. y fijo que le inmovilizan. Sobre esta figura se señala en C-C', el corte que dá lugar a la sección que se aprecia en la figura anterior. A y B designan los enganches que sujetan sus extremos.

La fig. 3 se refiere a la vista lateral del enganche fijo del fleje.

La fig. 4 esquematiza el conjunto del fleje de sujeción con las piezas de enganche, indicando cómo se abre el enganche articulado.

La fig. 5 es una representación en perfil longitudinal, de los elementos que constan en la figura anterior.

La fig. 6 presenta la vista del extremo del fleje.

La fig. 7 ilustra la aplicación del dispositivo de sujeción que se reivindica a una alfombra, cuyo dispositivo queda visible por el lado del enganche fijo.

Con referencia a dichas figuras y a los números que sobre ellas designan las partes y detalles del dispositivo representado, que interesan a los fines de esta memoria, la descripción del mismo es como sigue:

Está constituido por el fleje 6 que sujeta el borde de la alfombra 13 (fig. 7) y que él a su vez se fija en el suelo del local por el enganche 11 de una pieza y el enganche 5 que es articulado, cuyos enganches se encajan en los bisales 7



5.-

75291

del referido fleje 6.

Por lo que se refiere al enganche articulado está formado por la parte en plano inclinado 1 que presenta los alojamientos 2 para los tornillos de sujeción al suelo o tarima, a cuya parte fija, mediante el bulón 4, se articula el brazo móvil 5, que realiza la sujeción del repetido fleje 6, yendo el extremo opuesto del bulón 4 cubierto por el tope o apoyo 3, usualmente de material elástico.

El fleje 6 por su elasticidad (fig. 5) tiende a curvarse hacia arriba, como se indica en 9, con lo cual en cuanto se gira el brazo 5 unos 90°, el fleje se levanta de la tarima.

El encaje de los enganches en los extremos del fleje se realiza sobre las pestañas 10, constituidas por pletinas soldadas al mismo.

La disposición del enganche fijo 11 (fig. 3) es análoga, por lo que se refiere a su forma y al modo de sujetarse en la tarima con tornillos, que pasan por los alojamientos 12.

Finalmente, el fleje 6 puede sujetar el borde doblado de la alfombra como se aprecia en la fig. 7, por simple apoyo sobre él, o utilizando los orificios 8 para colocar elementos de unión apropiados.

Además de las características apuntadas del fleje, puede tener, como se aprecia en la fig. 4, una ligera curvatura convexa hacia el lado contrario de los enganches A y B, que sirve para tensar la alfombra.



6.-

N O T A

75291

El presente modelo de utilidad comprende las siguientes reivindicaciones:

5 1.- Dispositivo para la colocación y sujeción de alfombras, caracterizado porque está constituido por un fleje de acero, que en sus extremos presenta dos pestañas, destinadas a recibir los enganches de sujeción; los cuales son: uno de una pieza, y otro articulado, en el que la parte que monta en la correspondiente pestaña constituye un brazo móvil, giratorio alrededor del balón que forma la articulación; siendo la parte de 10 ambos enganches, que se fija en el suelo, en forma de cuña con los alojamientos para los tornillos de fijación.

2.- Dispositivo, según el punto anterior, caracterizado porque el fleje presenta orificios, para posibles elementos 15 de sujeción de la alfombra, y su contorno, del lado contrario a las pestañas, es ligeramente curvo, con la convexidad hacia fuera, de modo que tense la alfombra.

3.- Dispositivo para la colocación y sujeción de alfombras.

20 Según se describe y reivindica en la presente memoria descriptiva y se ilustra con los dibujos que a la misma se acompañan.

Consta esta memoria de seis hojas foliadas y escritas a máquina por una sola de sus caras.

25

Madrid, a 31 de Agosto de 1959.

GUILLEMO ROEB
P. A.

75291

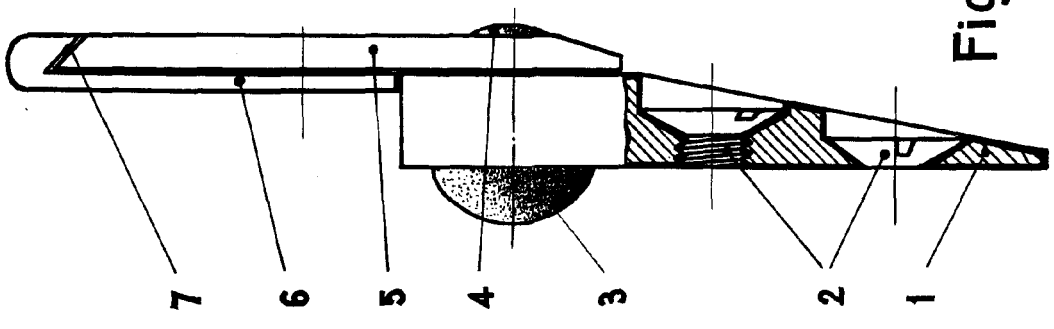


Fig. 1.

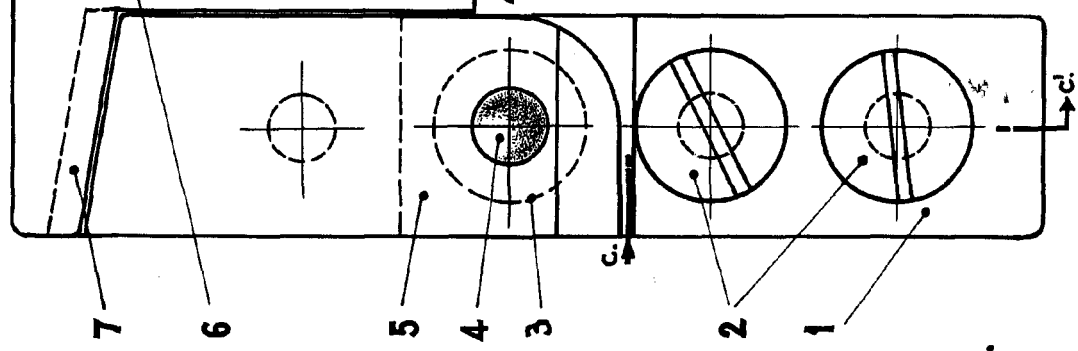


Fig. 2.

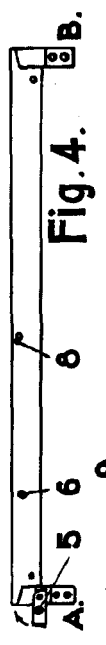
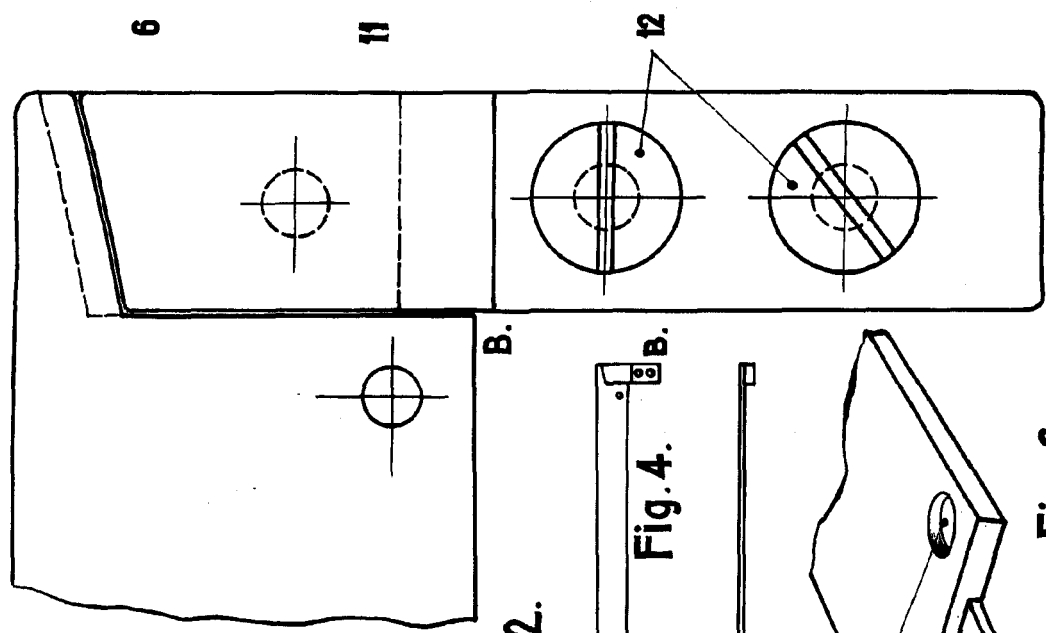


Fig. 4.

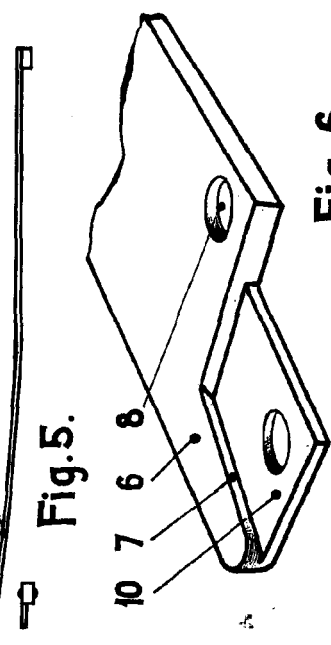


Fig. 5.

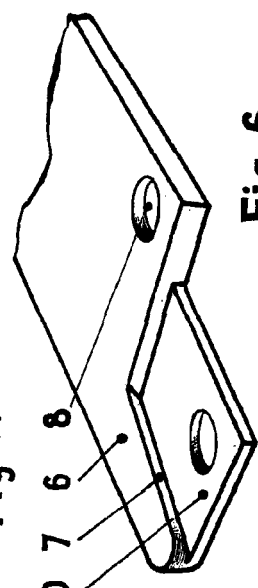
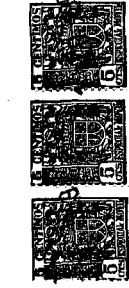
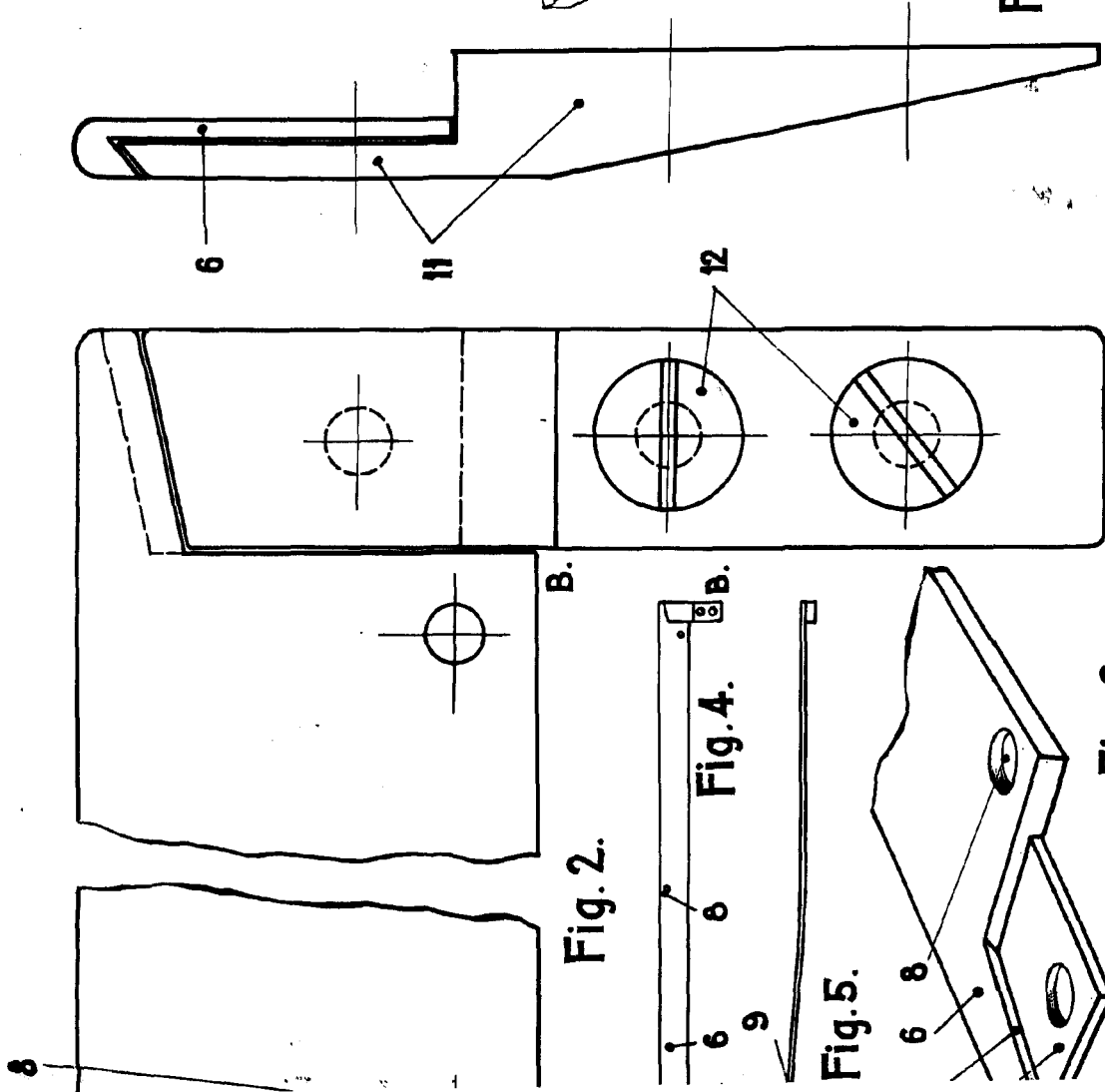


Fig. 6.



75291



ESCALA VARIABLE
SULLERME ROEP
P. A.