





ye, ya que el látex es de una suavidad extraordinaria, y además permite su rápida limpieza. En cuanto a la forma y estructura no pueden ser más sencillos, ya que aquella es la normal y corriente, en cuanto a su contorno, esto es, adopta una forma general triangular, con las escotaduras en los laterales para la conformación de los camales o perneras, y con su extremo acabado en pico, que es el que pasando por entre las piernas viene a unirse con los laterales del triángulo para formar el pantaloncito. En cuanto a la estructura también es sencilla, puesto que está constituido por una sola lámina de látex, sin dobleces, costuras o refuerzos, que siempre vienen a causar rozaduras a los niños.

Ahora bien, este nuevo pañal posee una característica bien definida y consiste ésta en la distribución de unos pequeños orificios pasantes, que sirven de ojales para el paso de unos pequeños pasadores, constituidos por dos semiesferas separadas entre sí por un pequeño cuello, de forma que las partes curvas de los pasadores son las externas.

La distribución racional de estos pequeños orificios, permite el uso de este pañal para dos tamaños diferentes, de forma que bien por crecimiento del niño, o por colocarle más embebedores tal como celulosa, un mismo pañal puede ser usado, solamente que usando un juego de orificios en lugar del que se utilizaba para un tamaño menor.

Para mejor comprensión de la descripción que seguidamente vamos a realizar, hemos considerado conveniente acompañar una hoja de dibujos, en la que se ofrece un caso de realización práctica, bien entendido que esta



45

aportación se hace a título de ejemplo, y deberá en todo momento ser considerada en su más amplio sentido.

La figura 1 de la hoja de planos, muestra al pañal extendido, y las figuras 2 y 3 muestran su montaje para un tamaño menor y otro mayor, respectivamente. La figura 4 muestra uno de los pasadores utilizados para el montaje.

50

Aludiendo a las antedichas figuras, hemos señalado al pañal con -A-, el cual vemos que adopta la forma general de los pañales, triangular, con sus extremos laterales -B-B'- a continuación de los cuales se configuran los entrantes -C-C'- para la conformación de las perneras y por último concluye el pañal con el extremo -D-.

55

En los laterales -B- y -B'- del pañal, observamos dos juegos de pequeños orificios circulares. Un juego el que señalamos con -1- y otro el que señalamos con -2-. De estos dos juegos el señalado con -2-, se encuentra situado próximo al borde del pañal, y el señalado con -1- se encuentra situado más hacia adentro, constando este juego de tres orificios en cada lateral, y el juego de orificios -2-, consta de cuatro en cada lateral.

60

65

Con -X- señalamos a los cinco orificios que se han practicado en el terminal -D-, y que en el montaje del pañal se superponen bien al juego de orificios -1- o al juego de orificios -2-, en cuyas posiciones se pasan los orificios con los pasadores que se muestran en la figura 4, que constan al efecto de sus dos cabecitas semiesféricas -E- y del cuello -F- que las une. Estos pasadores ofrecen sus cabecitas curvas al contacto con la piel del niño y en su parte exterior.

70



75

Para el montaje del pañal en su tamaño menor (figura 2ª), los dos laterales -B- se cruzan de forma que vengan a coincidir los dos orificios -1- más altos, que quedan unidos por un pasador -E-, y seguidamente el extremo -D-, previamente pasado por entre las piernas del niño, se sube hasta que su orificio extremo -X- se abrocha asimismo en el pasador -E-. Tras ello, bastará que los pasadores -E- que se hubieran colocado previamente en los restantes orificios -1- se pasen asimismo por los orificios -X- restantes del terminal -D-, para que el pañal en su tamaño menor quede montado.

80

85

Cuando el pañal haya de adoptar el tamaño mayor (véase figura 3), entonces se utilizan los orificios que señalamos con -2-: los dos más elevados para cerrar la cintura y los dos siguientes, unidos al orificio extremo -X- cierran el pañal, configurándose las dos perneras, con los cuatro restantes orificios -2- y los restantes cuatro orificios -X- del terminal -D-, todo ello mediante el mismo tipo de pasadores.

90

95

Suficientemente descrita la constitución y forma de montar este nuevo pañal en sus dos posibles tamaños, sólo nos resta manifestar que serán variables las circunstancias de tamaños y formas, así como las dimensiones de sus orificios, siempre y cuando no alteren su esencialidad, puesta de relieve en la siguiente

N O T A

=====

Los puntos que se reivindican en el presente Modelo de Utilidad, son:

1ª.- Pañal de látex moldeado, de forma triangular,



100 caracterizado por estar integrado por una lámina moldeada,  
 sin dobleces, rebordes ni costuras, que consta en sus la-  
 terales de unos juegos de orificios, que ofrecen una ab-  
 soluta simetría bilateral con relación a una línea hipoté-  
 tica que dividió por la mitad al pañal, uno de cuyos -  
 105 juegos de orificios, se encuentra practicado más cerca  
 del borde en ambos laterales y consta de cuatro orificios  
 en cada lado y el otro juego se halla practicado más ader-  
 tro, y consta de tres orificios en cada lado, teniendo -  
 el extremo terminal del pañal cinco orificios practicados  
 110 cuatro de ellos guardando la misma simetría bilateral an-  
 tes mencionada, y el quinto orificio ocupando el extremo  
 del terminal.

2º.- Pañal de látex moldeado, caracterizado por-  
 que para una talla menor, los dos laterales en el montaje  
 115 se cruzan más hasta coincidir los orificios superiores del  
 juego que podemos calificar como interior que quedan uni-  
 dos por un pasador sobre el que se monta el orificio ex-  
 tremo del terminal, uniéndose el resto de orificios de es-  
 te juego con los restantes cuatro del terminal.

3º.- Pañal de látex moldeado, caracterizado por-  
 que para una talla mayor, se utiliza solamente el juego  
 que podemos calificar exterior, uniéndose los dos orifi-  
 cios superiores de los laterales de este juego con un pa-  
 sador, y los dos siguientes se unen con otro, al que se  
 125 monta el orificio extremo del terminal del pañal, tras lo  
 cual se unen los cuatro restantes orificios del juego con  
 los cuatro restantes orificios del terminal. Y

4º.- "PAÑAL DE LÁTEX MOLDEADO", de conformidad en  
 un todo en lo esencial y fines industriales a lo descrito



27

- 6 - 75180

130

en la precedente Memoria Descriptiva y gráficamente representado en los adjuntos planos para su mejor comprensión.

Esta Memoria consta de CINCO hojas escritas o mecanografiadas por una sola cara a doble espacio en 131 líneas.

Valencia, 21 de Julio de 1959

Por autorización del interesado

FIG. 1

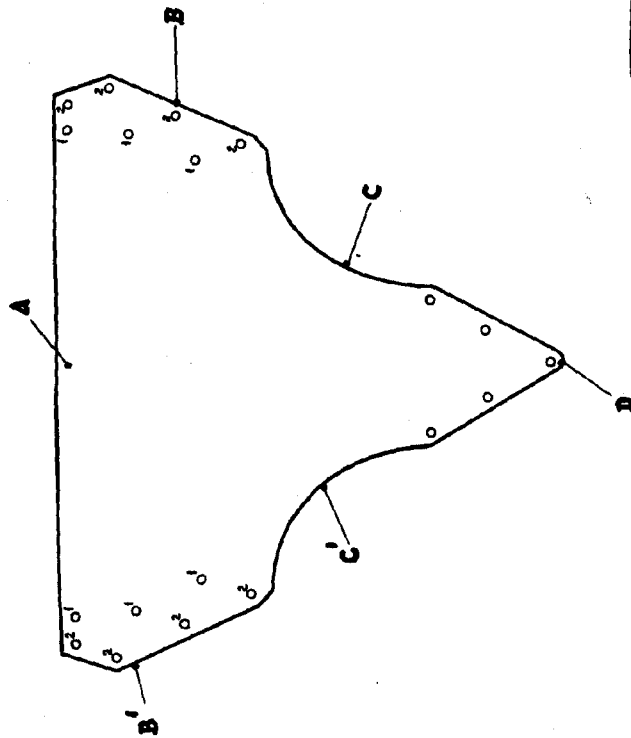


FIG. 2

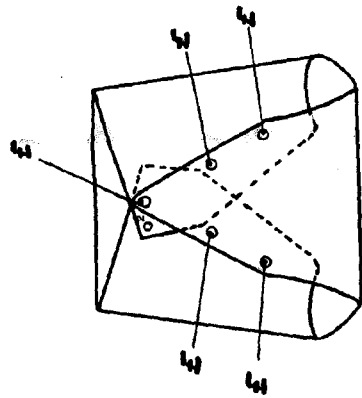


FIG. 3

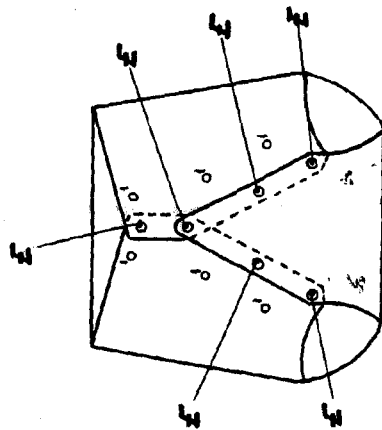
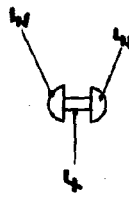


FIG. 4



75180

27 JUN 1959

ESCALA VARIABLE

VALENCIA, JULIO 1959  
P.A.