

27



75177

MEMORIA DESCRIPTIVA

Correspondiente a la solicitud de registro de Modelo de Utilidad que, por veinte años, se reivindica para España y sus Colonias, a favor de D. Luis ALVARO DE AGUILAR, de nacionalidad española residente en Zaragoza, calle de D. Alfonso I, número 13.

p o r

"INTERRUPTOR CONMUTADOR ELECTRICO PERFECCIONADO"

Se reivindica la protección jurídica prevista por el vigente Estatuto sobre Propiedad Industrial para un nuevo modelo de interruptor eléctrico cuyo perfeccionamiento en relación a cuanto se conoce en la materia hasta el momento presente, le hacen acreedor al privilegio de explotación exclusiva por veinte años de acuerdo con lo preceptuado en el mencionado cuerpo legal.

Hasta ahora han venido siendo elementos separados en una instalación eléctrica; el interruptor-conmutador de corriente, y la caja-registro donde van contenidos los fusibles de la precitada instalación.

5

10



75177

15

Esto lleva consigo costosas instalaciones de tubo -  
"BERGMANN" y cajas-registro metálicas igualmente empotradas  
en muros tabiques etc; y sus tapas, normalmente adosadas a  
la mampósteria, son pintadas al igual que el resto de la de  
coración produciéndose desperfectos en la pintura cuando se  
hace necesario efectuar una reparación en los fusibles por  
avería de éstos.

20

Con el fin de evitar los inconvenientes apuntados y -  
singularmente, tendiéndose a reducir el coste de la instala  
ción eléctrica se ha ideado el objeto industrial que se des  
cribe más adelante en esta memoria descriptiva, uno de cuyos  
posibles casos de realización en la práctica de representa  
a título de aclaración en la hoja de planos adjunta y por -  
consiguiente sin caracter limitativo alguno.

25

Con él desaparece la necesidad de realizar la comple  
ja instalación eléctrica a que antes se ha hecho referencia;  
y por tanto, con la incorporación al mercado de este modelo  
de utilidad, se eliminan las ya aludidas cajas-registro, y  
obras consiguientes en la mampósteria del edificio aminorán  
dose notablemente el costo de instalación.

30

Haciendo referencia a la numeración convencional dada  
en los planos a los elementos que la constituyen, a continú  
ción se detalla su construcción y características.

35

Consta esencialmente de una carcasa (1) en la que van  
contenidos los elementos convencionales de accionamiento del  
interruptor-conmutador propiamente dicho (2).

40

En dicha carcasa o caja va previsto además un aloja--  
miento en el que rosca un tapón (3). En el interior hueco  
del casquillo roscado (4) queda ubicado el porta-fusibles  
(5) donde entra por simple ajuste, quedando el filamento (6)  
mediante los bornes (7) de fácil acceso ya que basta sacar  
el tapón y extraer de su alojamiento el porta-fusibles para

75177



reponer con toda facilidad el filamento fundido.

45

A fin de asegurar el circuito se preve igualmente un pequeño resorte (8) que ejerce presión en el interior del alojamiento (9) sobre uno de los bornes de modo que el opuesto haga contacto con el fondo metálico del casquillo roscado (4).

50

Se hace la salvedad de que el modelo de utilidad podrá ser alterado en detalles accidentales de forma, tamaño y materiales utilizados en su construcción podrán ser variables sin que su alteración desvirtue la esencialidad de este modelo de utilidad.

55

N O T A

EN RESUMEN: el presente modelo de utilidad que, por veinte años, se reivindica para España y sus Colonias, ha de recaer sobre las siguientes reivindicaciones:

60

1ª.- INTERRUPTOR-COMUTADOR ELECTRICO PERFECCIONADO que se caracteriza esencialmente por que en la caja que contiene los elementos del interruptor propiamente dicho, se preve la existencia de un alojamiento independiente -aunque unido al circuito de áquel- en el que rosca un tapón porta-fusibles.

65

2ª.- INTERRUPTOR-COMUTADOR ELECTRICO PERFECCIONADO, según la reivindicación anterior, que se caracteriza porque la cabeza del tapón descrito en la reivindicación 1ª, es solidaria a un casquillo metálico roscado y hueco, en cuyo interior entra por simple ajuste un pequeño porta-fusibles cilíndrico en el que queda fijado el filamento por medio de dos bornes que atornillan a cada extremo del porta-fusibles, asegurando el contacto un pequeño muelle el cual, ejerciendo presión sobre uno de los bornes citados, impulsa al contrario contra el fondo metálico del casquillo roscado.

70

3ª.- Por último, se reivindica como objeto sobre el que ha de recaer la protección jurídica del presente modelo de uti-

75



lidad que, por veinte años, se solicita para España y sus Co-  
lonias. -----

por 75177

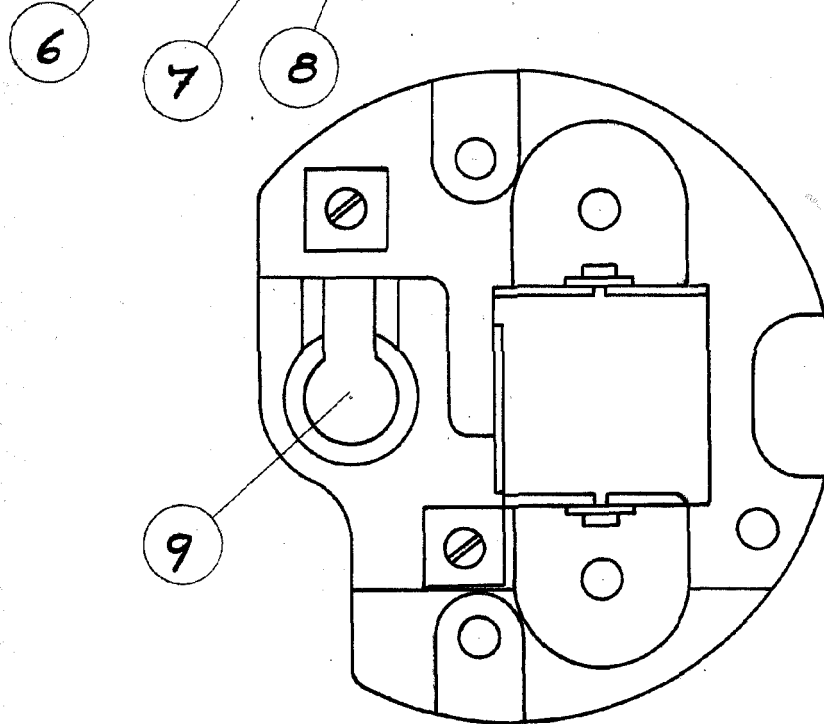
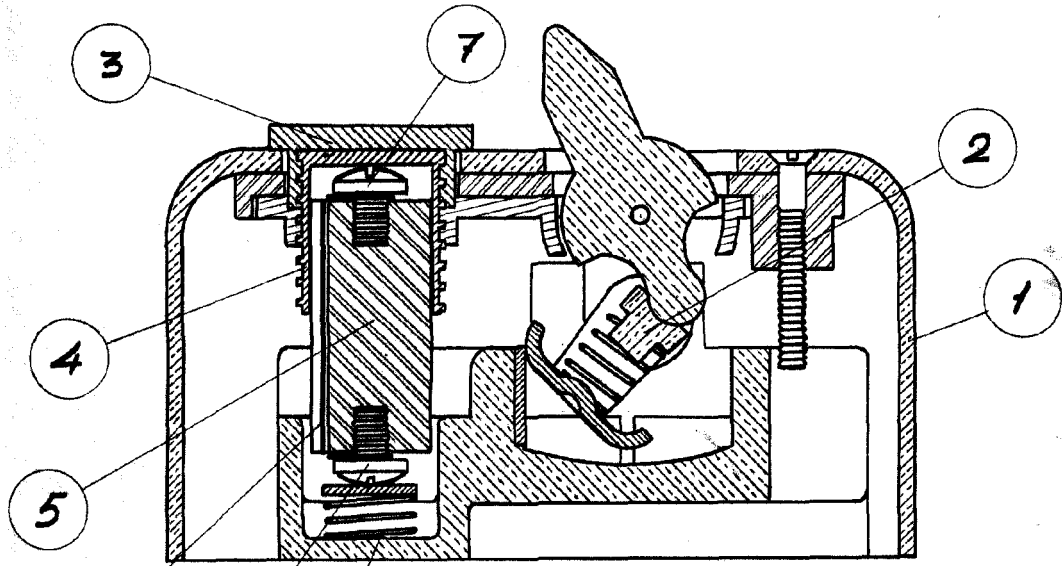
"INTERRUPTOR-COMUTADOR ELECTRICO PERFECCIONADO"

80

Todo conforme queda expresado en esta memoria descrip-  
tiva que consta de cuatro folios escritos a máquina por una  
sola cara y una hoja de planos que se acompaña.

Madrid, 27 de Julio de 1959  
P.A.,

PEDRO FELIU SARRA  
R.P.



75177

*Escala variable*  
MADRID, 27 JUL 1959

P. A.  
PEDRO FELIX SARRA  
R. P.